

Treo 755P 详细写号方法及步骤

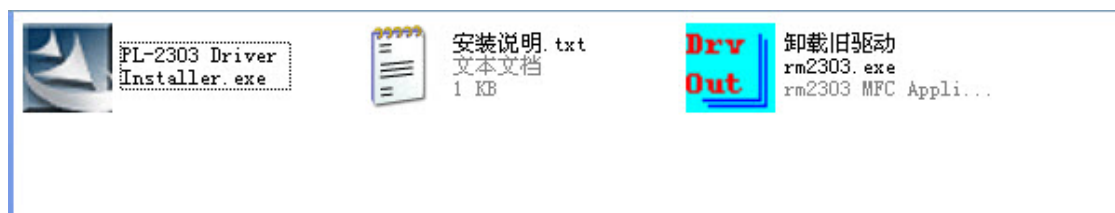
声明：本文是我自己对新买的 755P 成功写号的一些经验，参照了吹友吧上克韩老大和 PALMALE 网友的两篇文章才得以写号设置成功，因此此篇文章并非原创，只能给今后购买 755P 的新胖友们做为写号的参考。或许随着 Palm Pre 的上市，老款的 Palm 设备不再有更新的空间，谨以此文纪念我的第一款 Treo 手机，和第二款 Palm 设备（第一款为 SONY S320），发挥胖友们“人人为我，我为人人”的玩机理念。

准备工作：

关鉴权；读取 UIM 卡的 ESN 和 IMSI；写号线一根；写号软件。

步骤一：安装写号线驱动

1、在电脑上安装写号线驱动：PL-2303 Driver Installer.exe

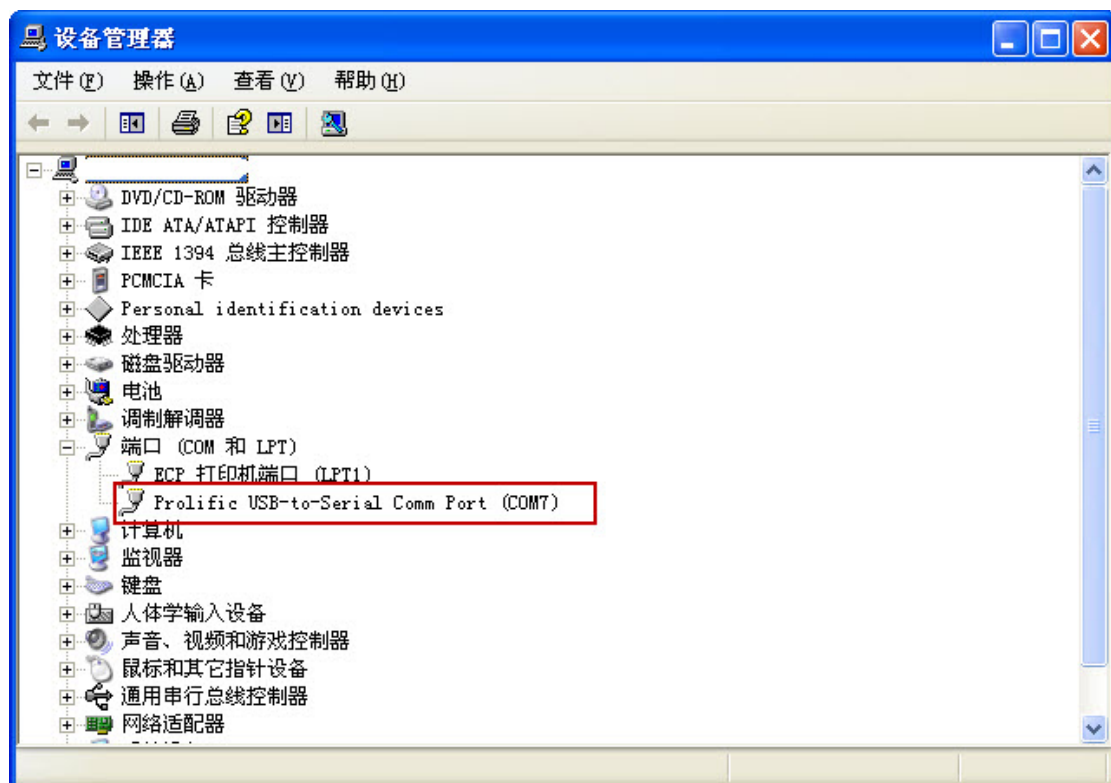


2、插入写号线，Windows XP 系统会自动完成写号线驱动安装。

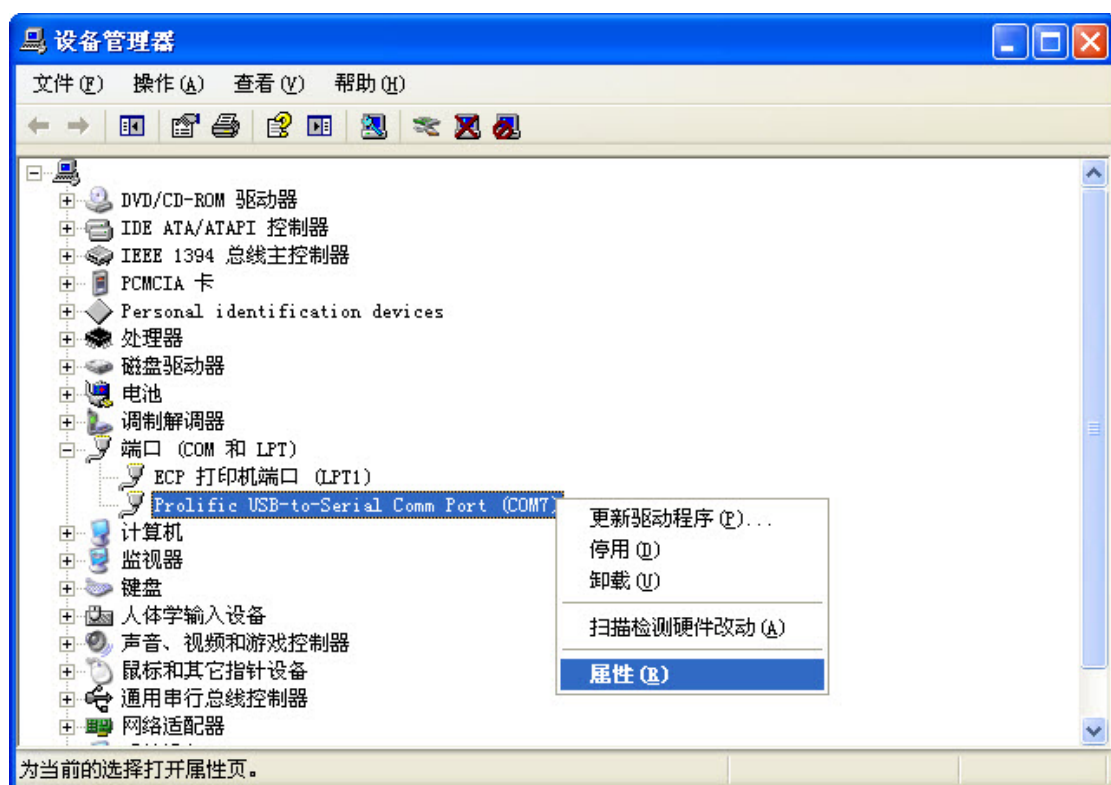
步骤二：查看及修改端口号

1、右键单击“我的电脑” -> “属性” -> “硬件” -> “设备管理器”，展开“端口（COM 和 LPT）”。从下图可以看出写号线驱动的端口号是：COM7。由于 COM3 之后的口在 QPST 和 BitPim 软件中认不到，

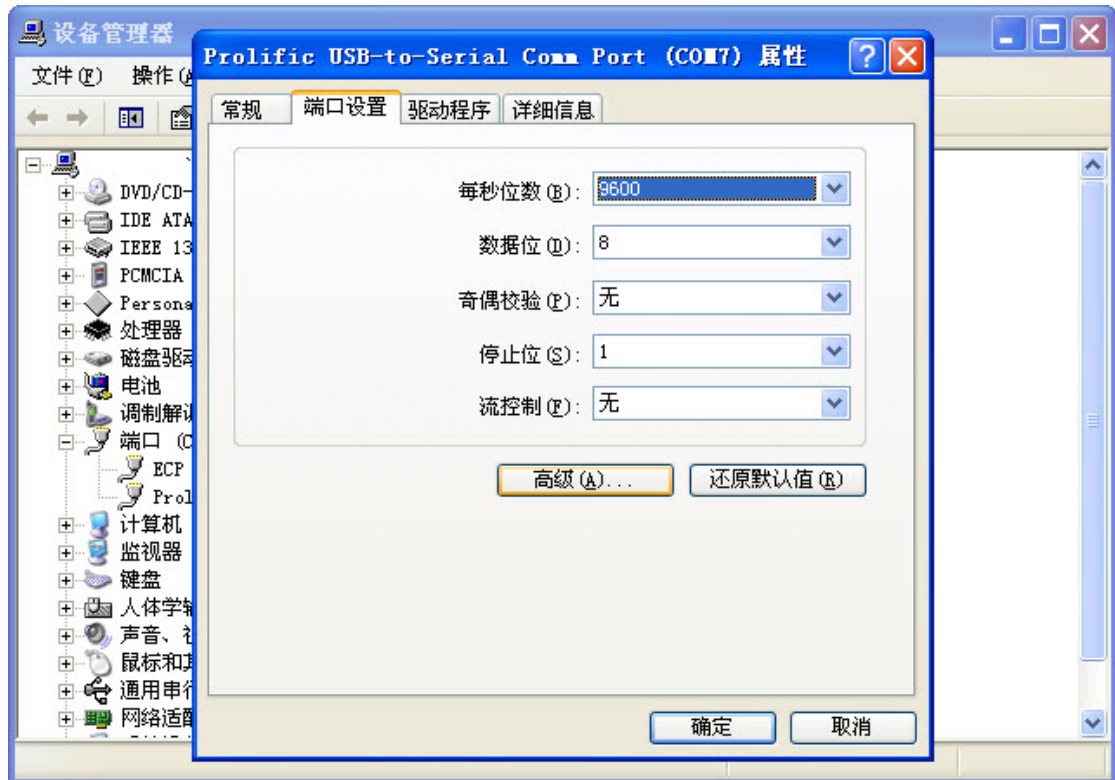
会提示错误，因此需要更改 COM 口；



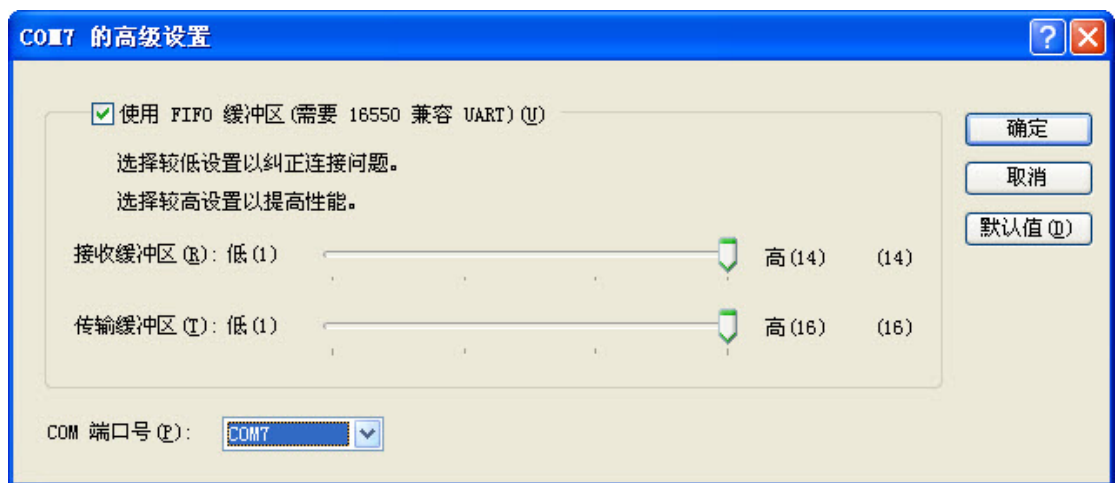
2、右键单击 COM 口，选择属性；



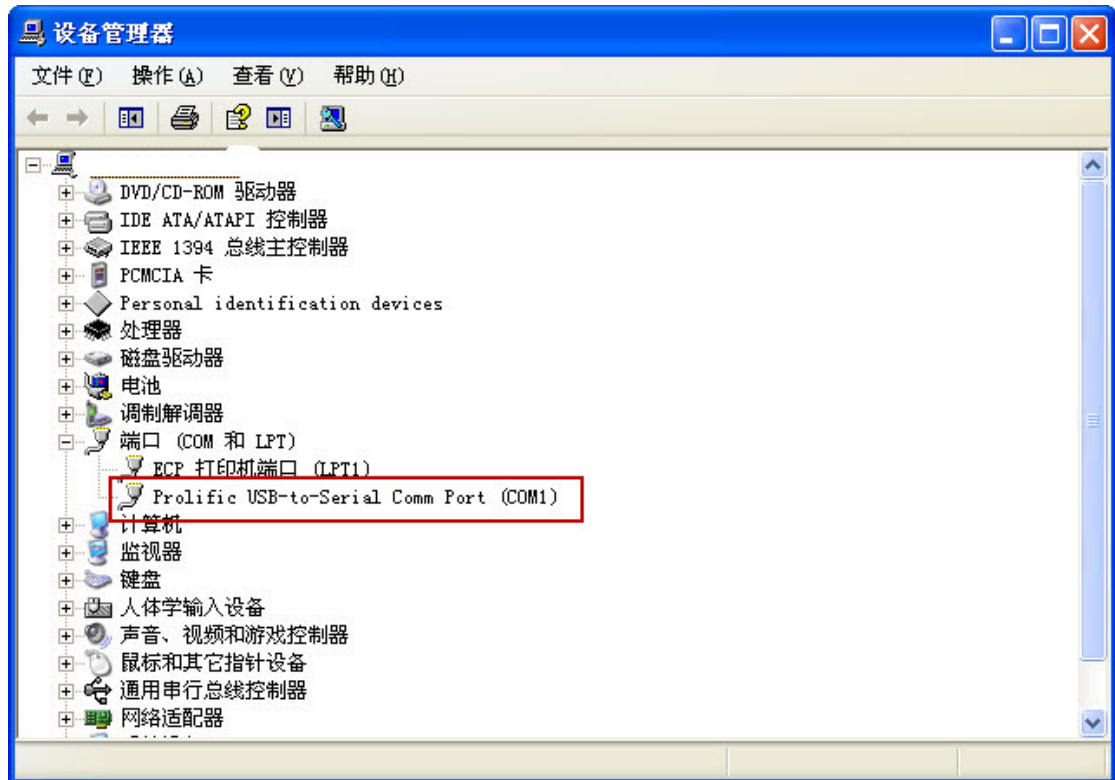
3、在“属性”对话框中选择“端口设置” -> “高级”；



4、在“高级设置”对话框中将“COM 端口号”更改为 COM1 或 COM2，本文选择 COM1 口；



5、更改后按确定回退到“设备管理器”中，刷新一下，此时，COM7 口已更改为 COM1 口，修改完成。

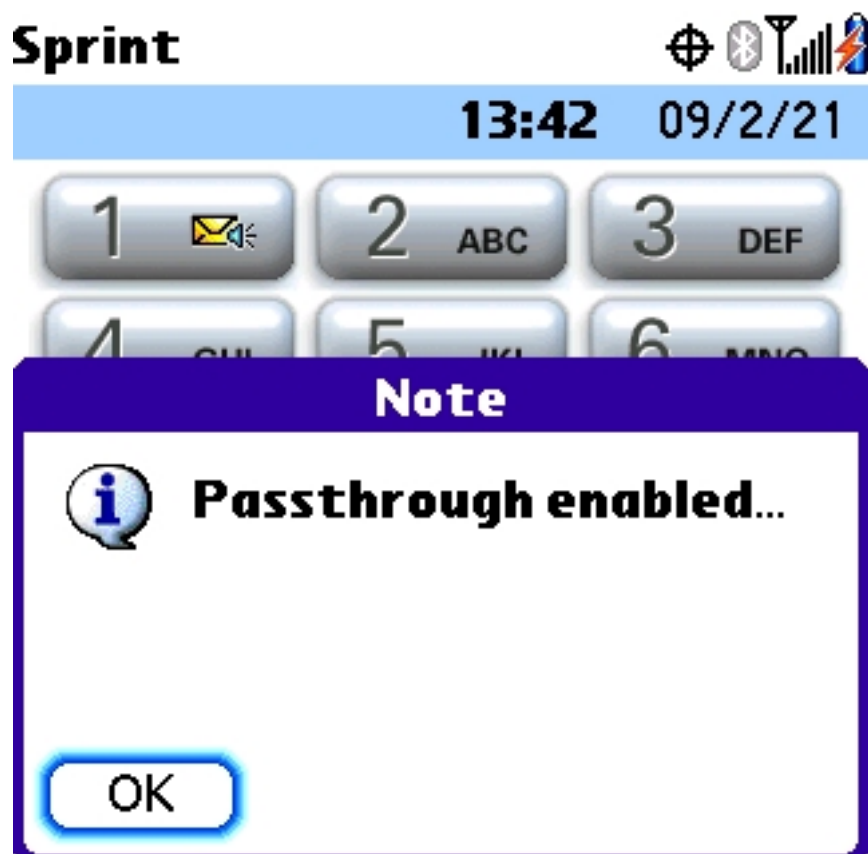


步骤三：查看 SPC 密码

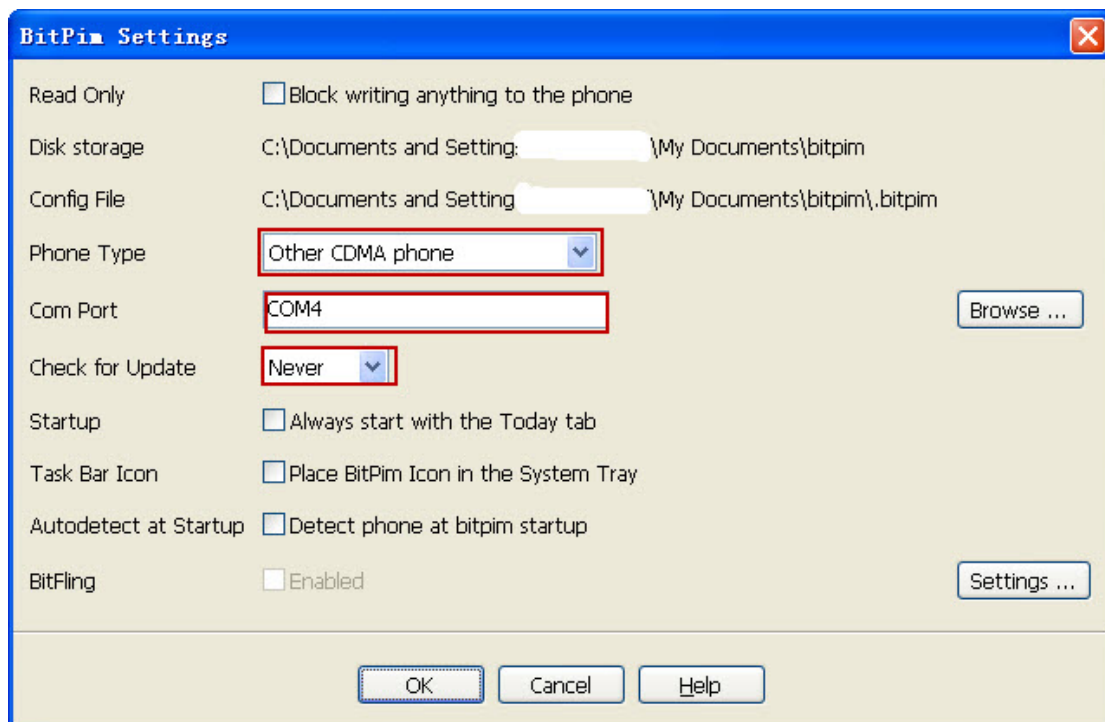
- 1、安装 BitPim v0.8.08 软件；
- 2、将写号线连到 755P 上和电脑上；
- 3、在 755P 的拨号界面输入：##3424，并按： Dial；



4、出现“Passthrough enabled”界面，表示建立联机通信；



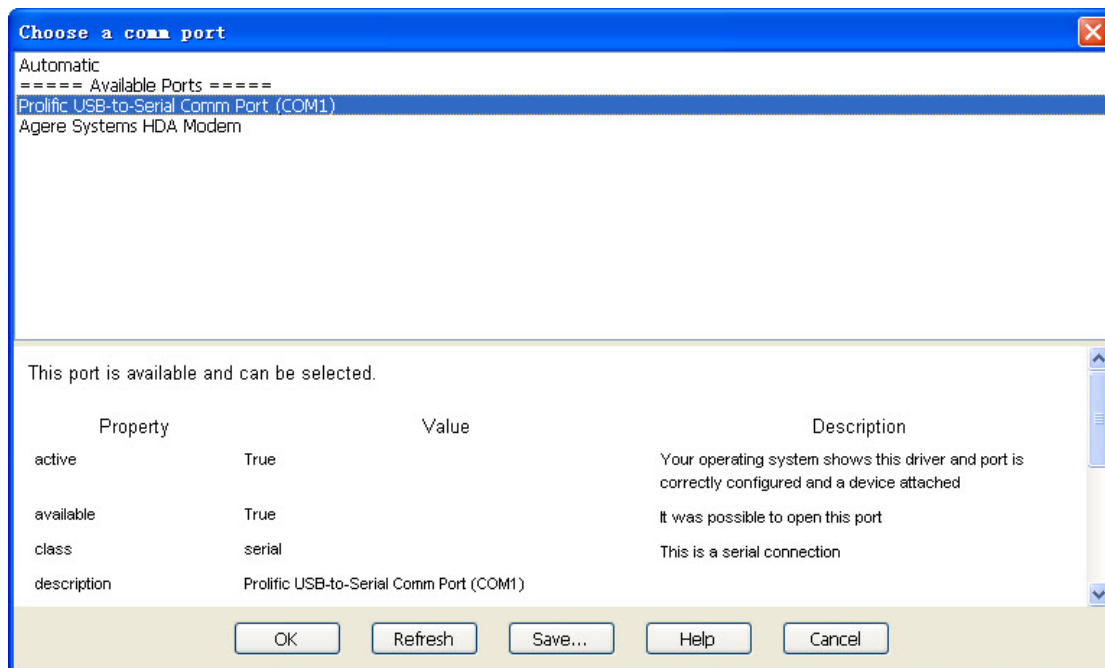
5、运行 BitPim 软件，在主界面菜单上选择：Edit ->Setting;



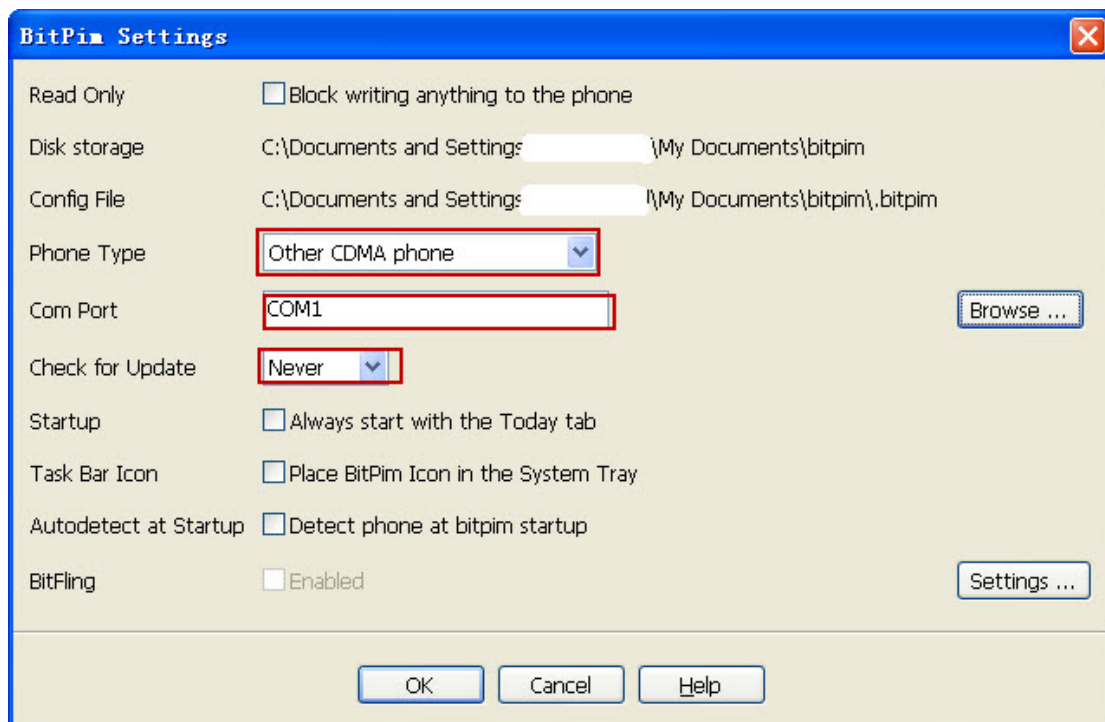
6、将 Phone Type 改为：Other CDMA Phone;

Check for Update 改为：Never;

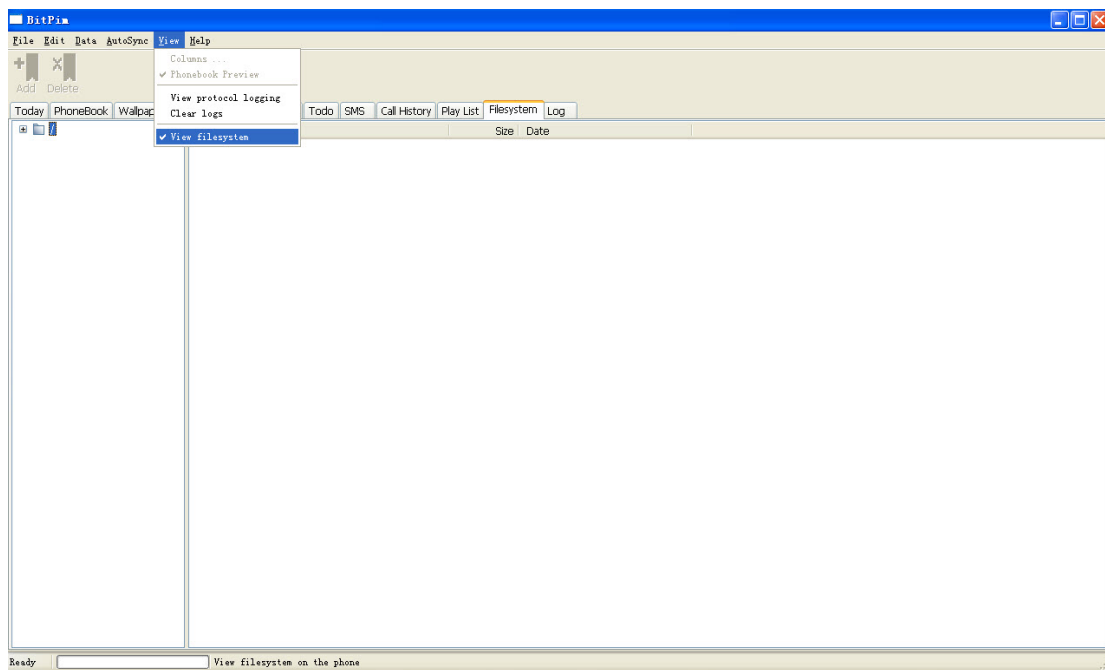
7、更改 “Com Port”，选择 “Browse...”，打开 “Choose a comm port” 窗口；



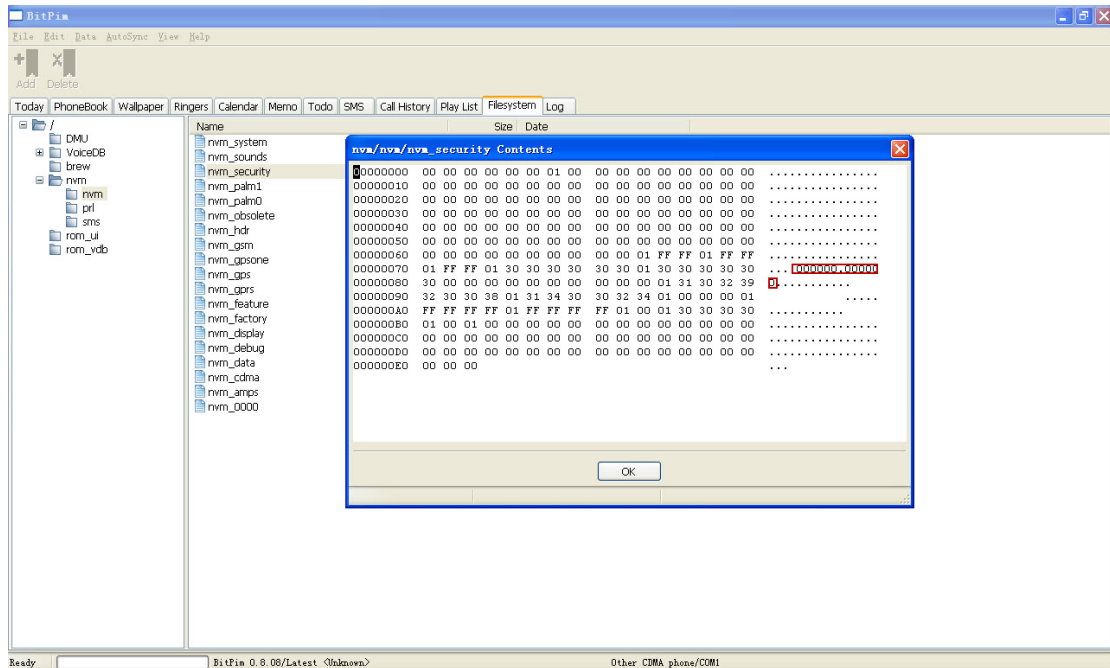
8、选择 “Prolific USB-to-Serial Comm Port (COM1)” ->OK;



9、选择“OK”键退回主界面。勾选“View” ->“View file system”;



10、将主界面依次展开，打开 nvm ->nvm ->nvm security;

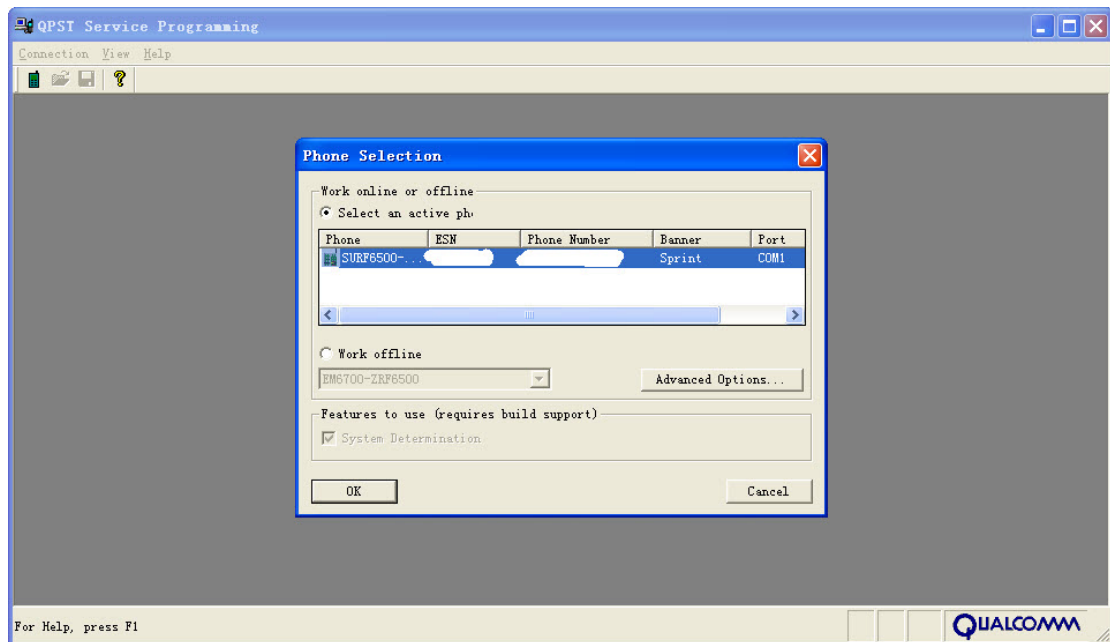


11、注意：在正数第 8 行和倒数第 8 行的位置，即红框的位置，如果是未解锁的机子，并不是显示： 000000.000000，而是显示： 123456.....。将“123456”的数字记下。

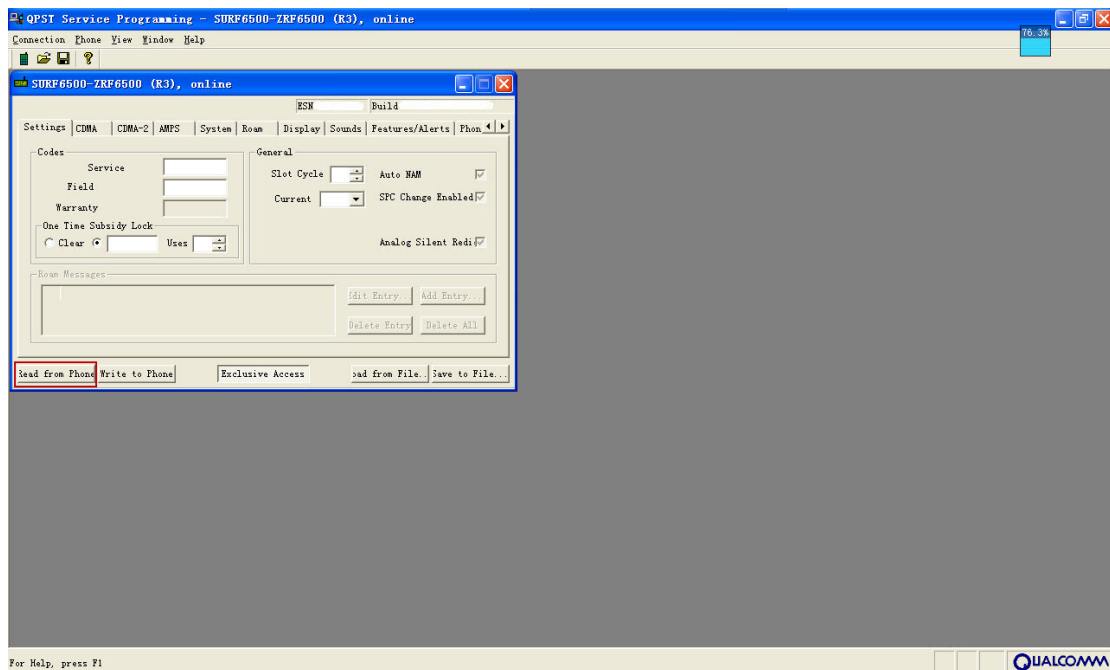
12、关闭 BitPim。

步骤四：解锁及写号

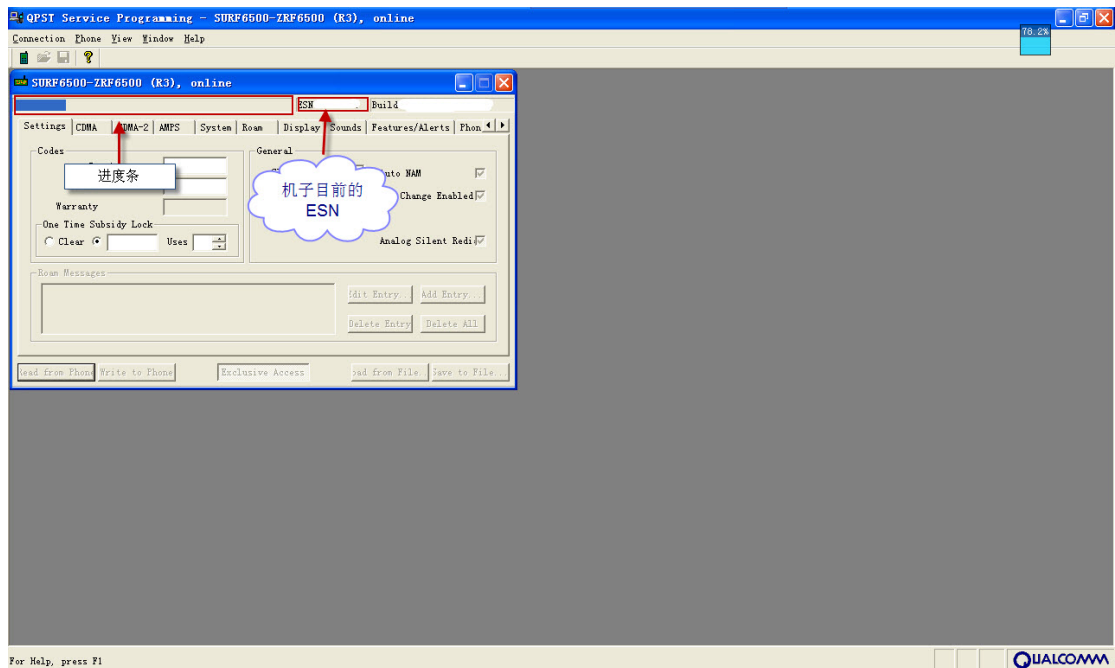
- 1、安装 QPST v2.7 Build 301 软件；
- 2、在 755P 的拨号界面输入：##3424，并按： Dial；
- 3、运行 QPST 里的“Service Programming”，在“Phone Selection”界面找到手机，并按“OK”键；



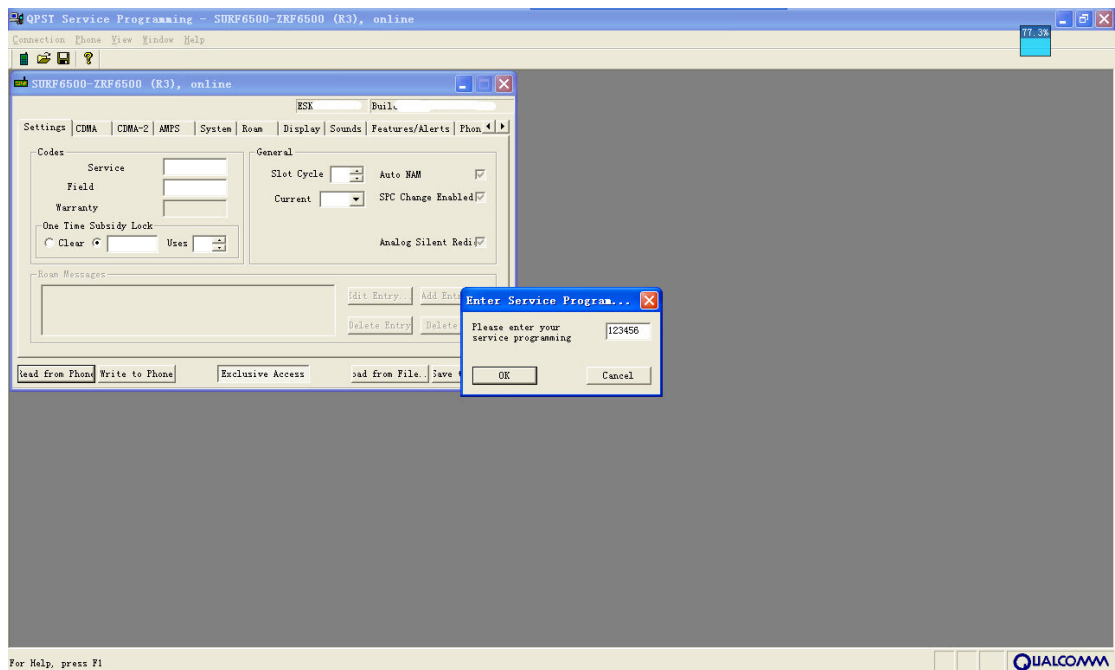
4、选择 “Read from Phone”;



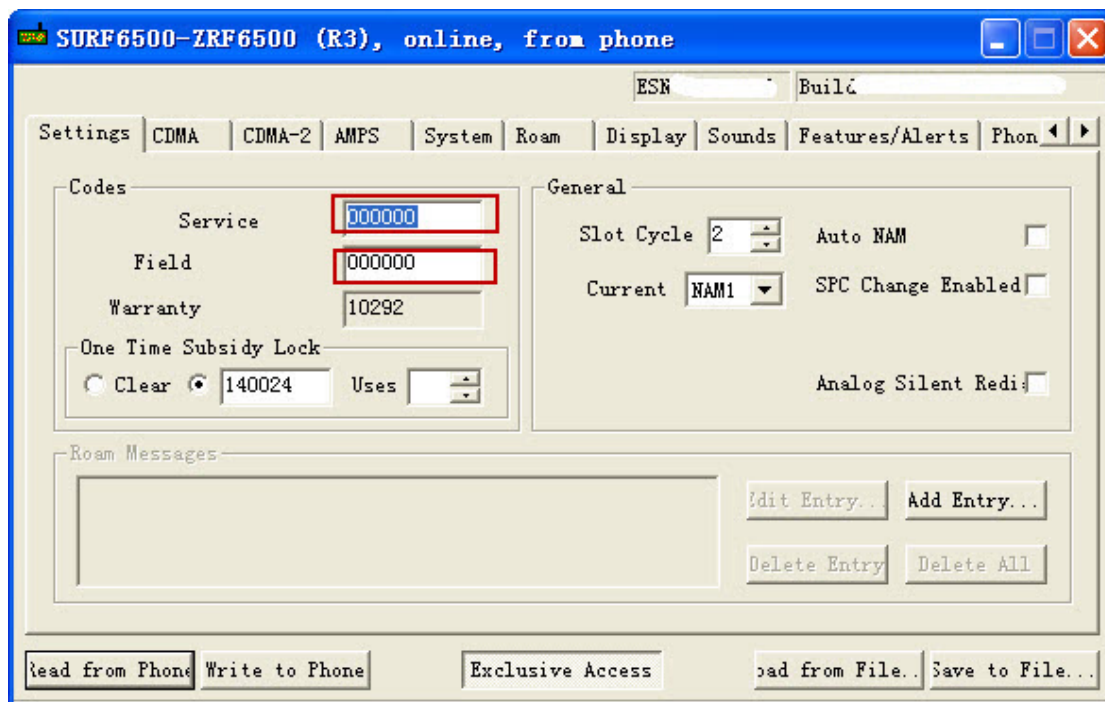
5、在左上角会出现读取手机信息的进度条，稍微等等；在窗口正上方中间的位置会显示你手机目前的 ESN 信息（如果是新机，那么 ESN 就是机器本身的 ESN 编码；如果是翻新机，可能是别人重新写过的 ESN）；



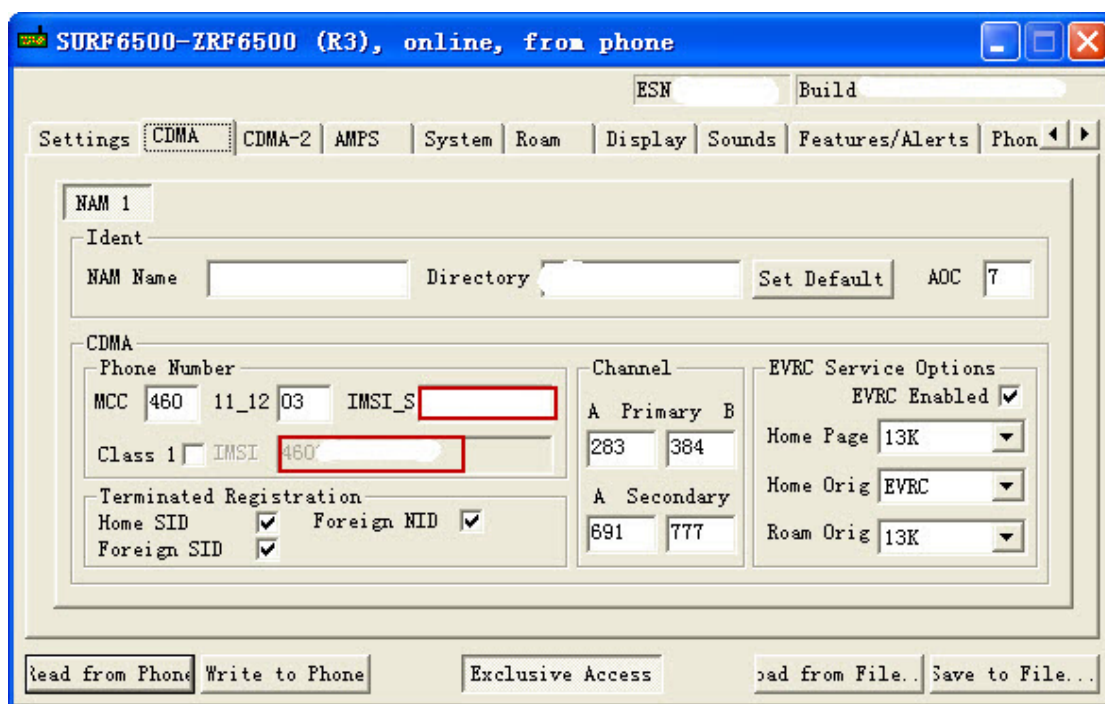
5、读取完机子信息后，会弹出一个框，输入步骤三第 11 点中的 6 位数字，按“OK”键；



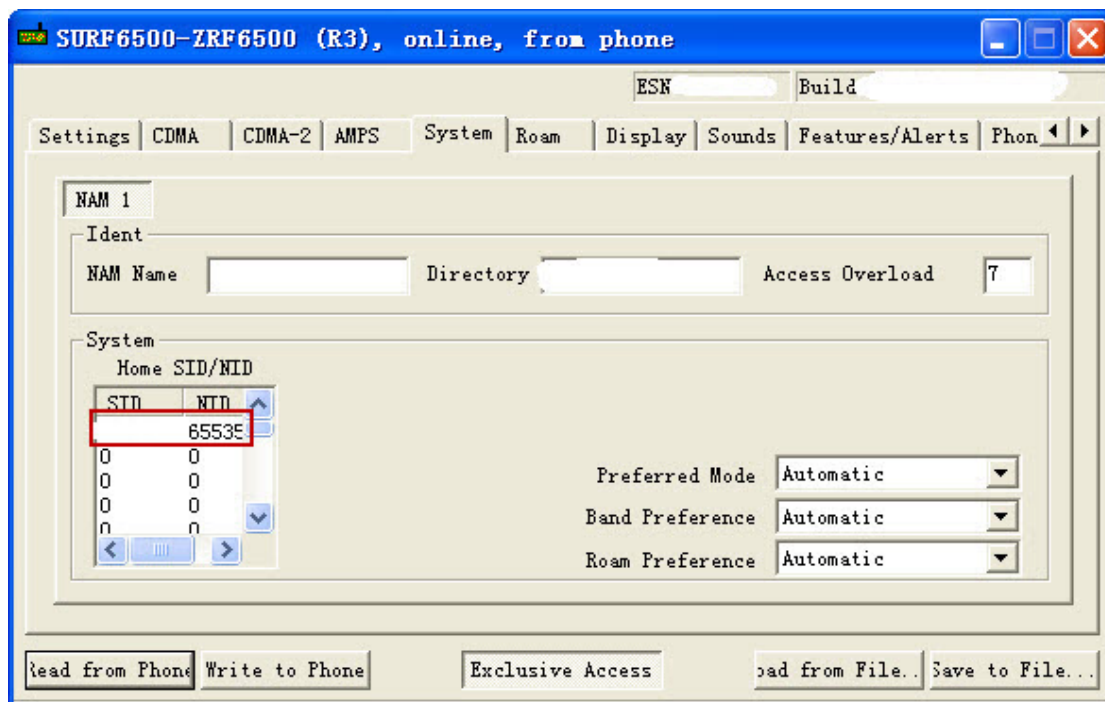
6、选择“Settings”界面，在“Service”处输入：000000。这个步骤就是解锁。如果你想输入自己想要的密码，也是可以的，要输入 6 位数字；



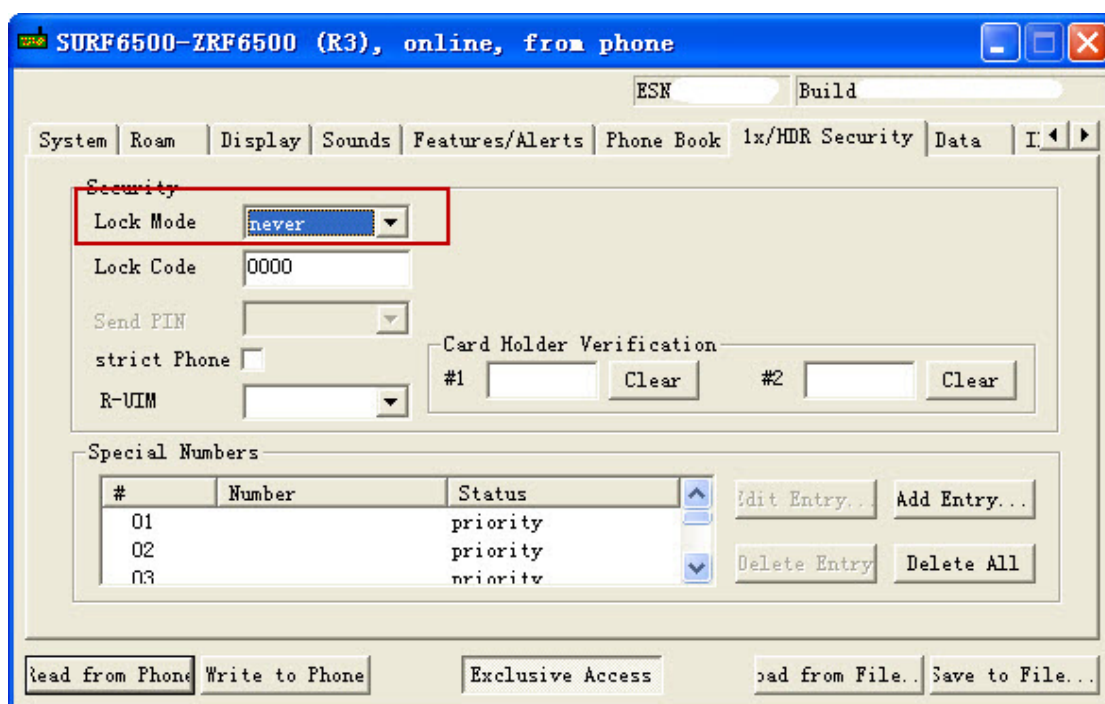
7、选择“CDMA”界面，删除“Directory”和“IMSI-S”里的数字；勾选“Class 1”，并将手机卡的 IMSI 填入（IMSI 是 15 位的数字，以 46003 开头）；在“IMSI-S”处填入 46003 后的 10 位数字；



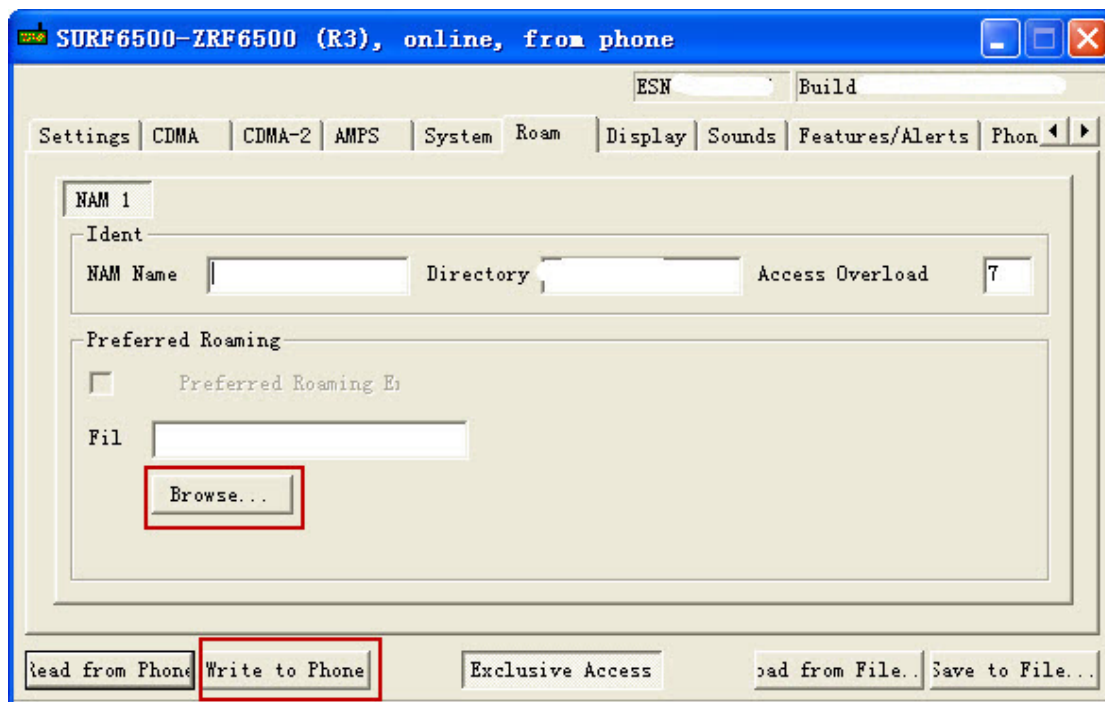
8、选择“System”界面，双击红框中的位置，其中 SID 填入你所在城市的 SID(可以从“国家代码.txt”中查询到);NID 填入: 65535;（我试过将 NID 填为 0，出现的情况是用 755P 拨打电话时没有铃声，其它正常）



9、选择 “1x/HDR Security” 界面，将 “Lock Mode” 选择为: never; (这个步骤的作用是开机时无需输入密码)



10、选择 “Roam” 界面，并按 “Browse” 导入 “China_04.pr1” 文件; (不导入或导入错误是无法拨打电话的)



11、选择 “Write to Phone”。

步骤五：确认是否已解锁和核对信息是否正确

手机上按：##000000#或##786 查看是否已解锁及 ESN、IMSI 是否正确。如果均无误，拨打 10010（联通客服热线）看看是否正常（未关闭鉴权的情况下）。

注：大部分网友称拨打 10000 号也正常，但是在我的机子上只能拨打 10010，拨打 10000 号停顿了一会儿后就出现忙音。

至此，在我的机子上就已经可以正常拨打电话了（前提是关闭鉴权）。有网友会问，为什么我没有做修改 ESN 的步骤，因为我如果将机器的 ESN 修改成 UIM 卡的 ESN，反而不能拨打电话（能接收到信号）。一定要用机器本身的 ESN 才行，具体原因不明。

目前还没有“能人”可以搞到 189 的 AKEY，因此只能用关鉴权的方式，有点遗憾。

如有说明错误的地方，欢迎指正！

Chamshah

2009 年 2 月 20 日