
HTC 6800 User Guide

Reference : PRC/GTAC/EVDO/002

Version : V1.0

Date : 11/2008

Author : GTAC GC

Documentalist :

Approved by :

Distribution lists :

EVDO I&C test team

DOCUMENT AMENDMENTS

VERSION	DATE	COMMENTS	AUTHOR
V1.0	2008/11	HTC 6800 User guide	GTAC GC

This confidential document is the property of CHINA GTAC and may not be copied or circulated without permission

TABLE OF CONTENTS

1.	INTRODUCTION	3
2.	Software installation	4
3.	Configure and setup	5
4.	Verify and view	11

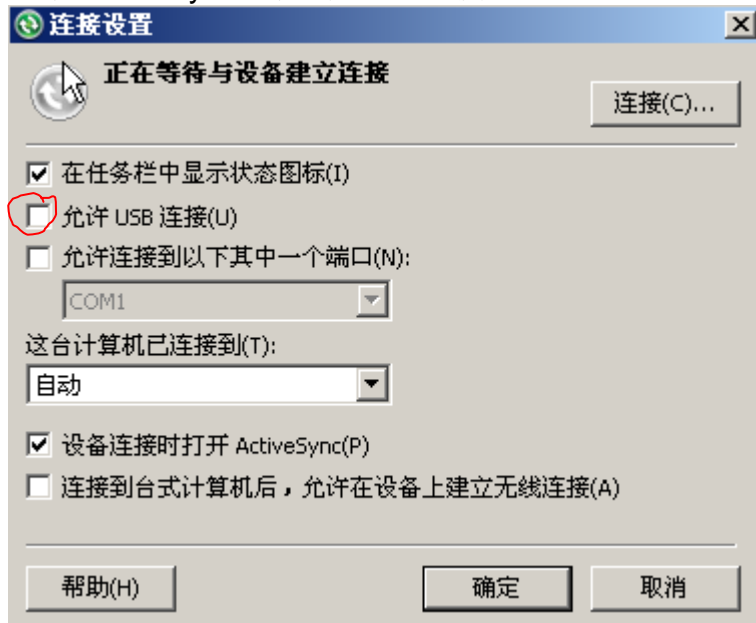
1. INTRODUCTION

本文档主要是作为htc6800 EVDO 的测试指南。由于目前EVDO正处于安装调试阶段，测试终端少而又少。为了使测试这能熟练的使用这款手机，特撰写着参考文档。 本文档简单介绍了软件和驱动的安装，着重介绍手机有关EVDO测试方面的配置和呼叫连接。希望它能给各位提供帮助。仅供参考，欢迎多提宝贵意见。

2. Software installation

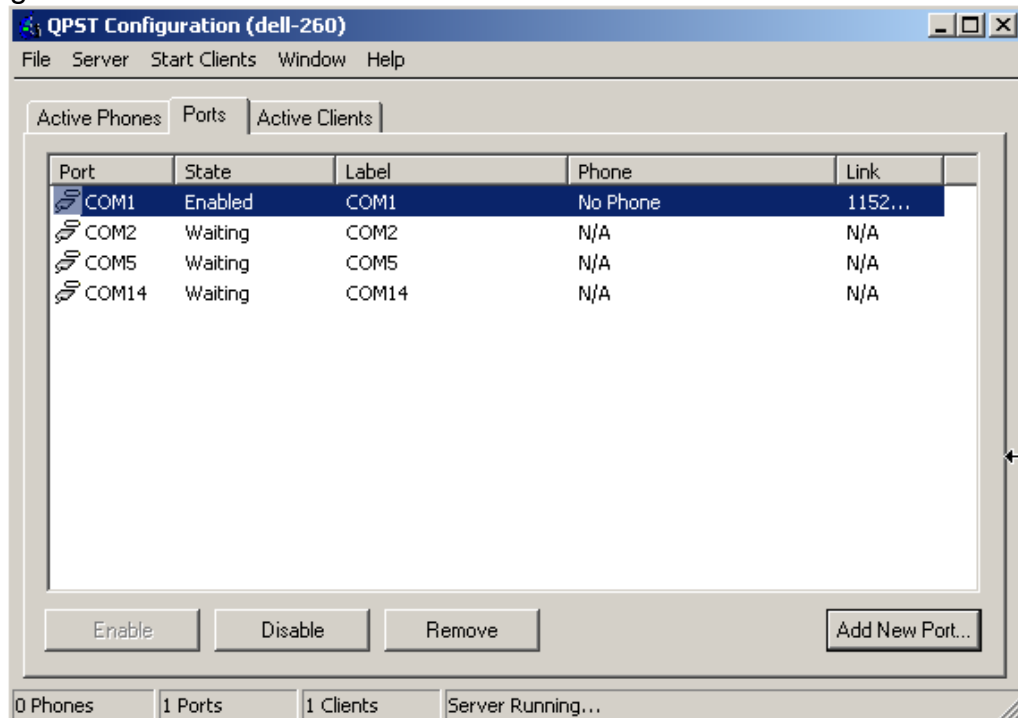
1. 安装 6800 驱动程序 Install_MSI_Sprint.exe,建议只选择安装 **UTstarcom** 的驱动即可。
2. 安装 QPST 2.7.246 或以上版本

建议安装微软 **ActiveSync**,以便在电脑和手机之间传送文件。在使用工程模式时建议取消选中 ActiveSync 的允许 USB 连接。

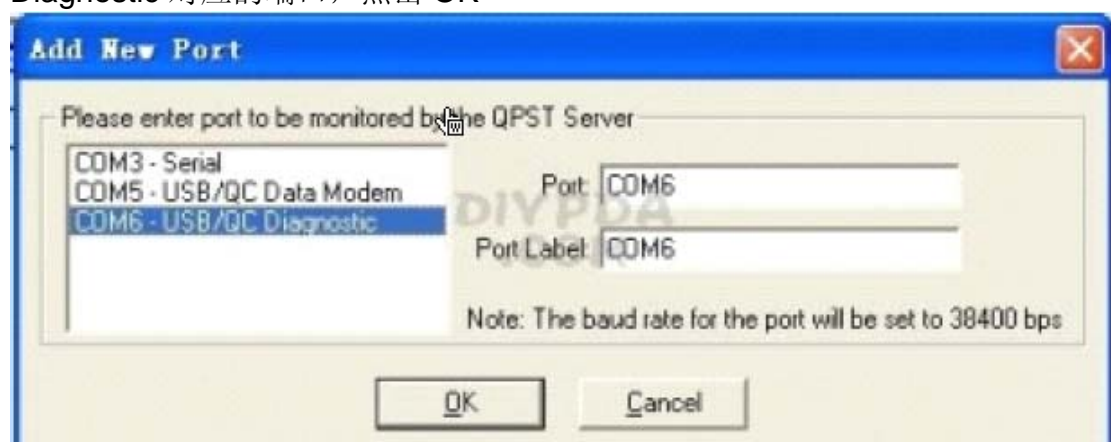


3. Configure and setup

1. 使用USB数据线连接电脑和6800，在拨号键盘输入##3424# (由于ROM不同有的最后一个#需要变为按拨号键) 系统提示发现新硬件，指定驱动程序的安装路径为 C:\WINDOWS\system32\drivers，如果你的windows在别的路径请做相应修改。由于包含工程模式USB 驱动和Modem 驱动，所以要安装两次，装完驱动要重启电脑。
2. 使用USB数据线连接电脑和6800，在拨号键盘输入##3424#运行程序组里 QPST 下的 QPST Configuration

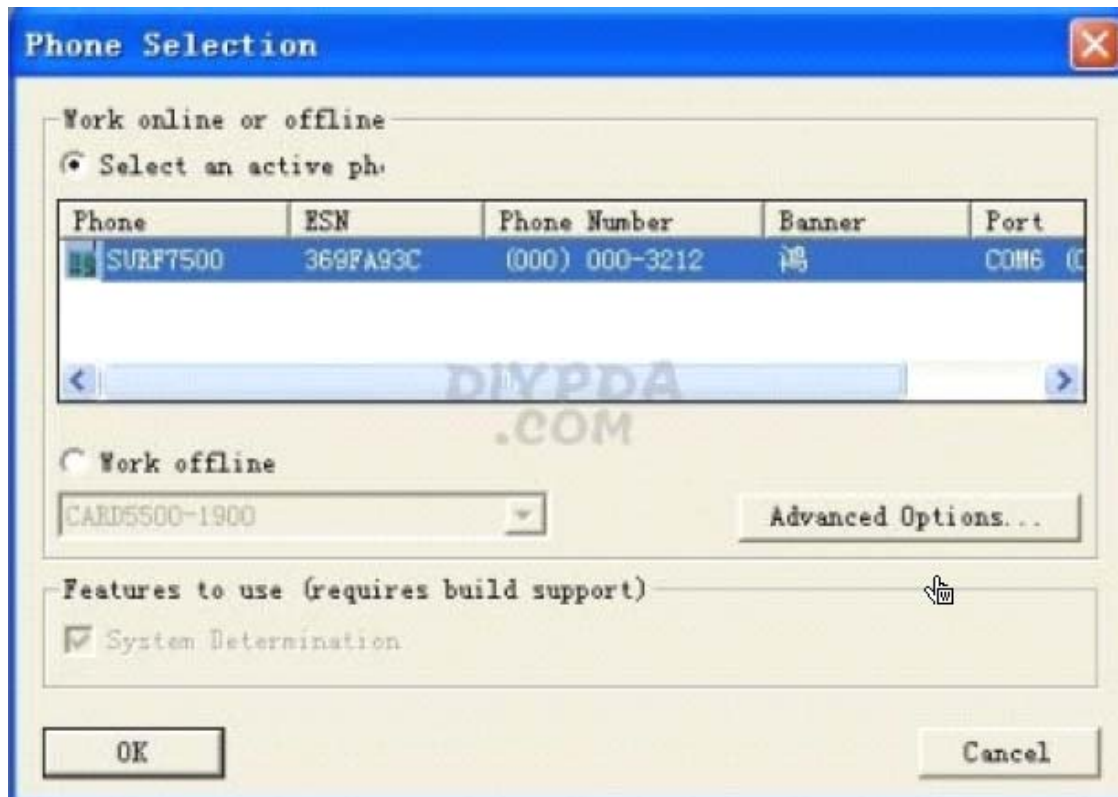


第一次运行或更换 USB 接口时点击 Add New Port,添加新的端口。选择 USB/QC Diagnostic 对应的端口，点击 OK



关闭 QPST Configuration

3. 运行程序组里 QPST 下的 Service Programming, 选择出现的手机, 选中点击 OK



4. 如需要, 点击 **read from phone**, 输入密码, 读出手机的当前配置;点击 **save to file** 备份当前配置, 否则跳过这步。

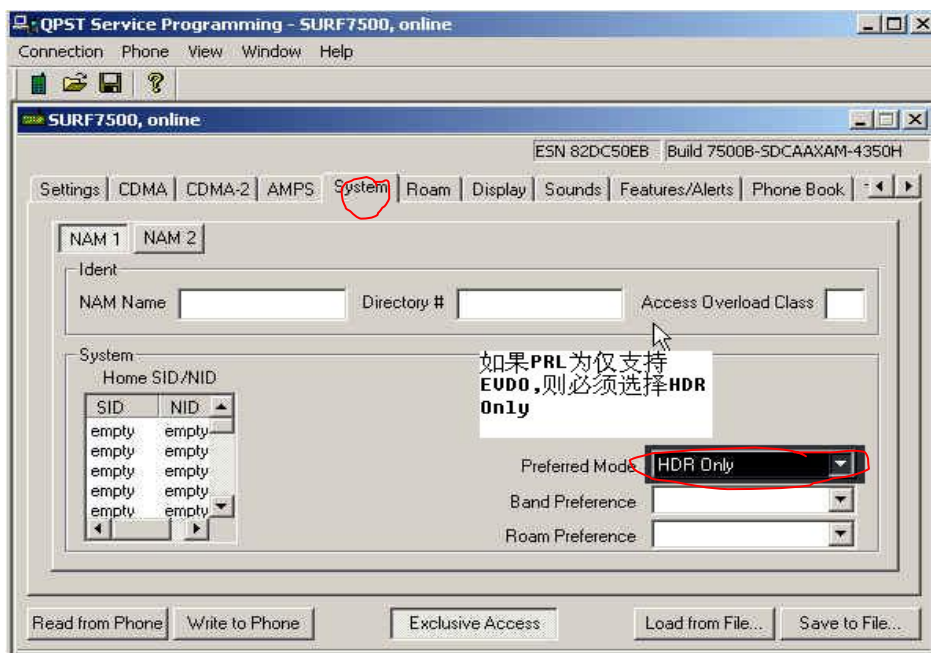
缺省密码可能为 000000,如果密码不正确将 **getspc** 拷贝至手机, 并运行输入手机的十六进制 ESN (手机标签上有标明),计算出正确的密码。

关闭 QPST service programming. 然后重新打开。

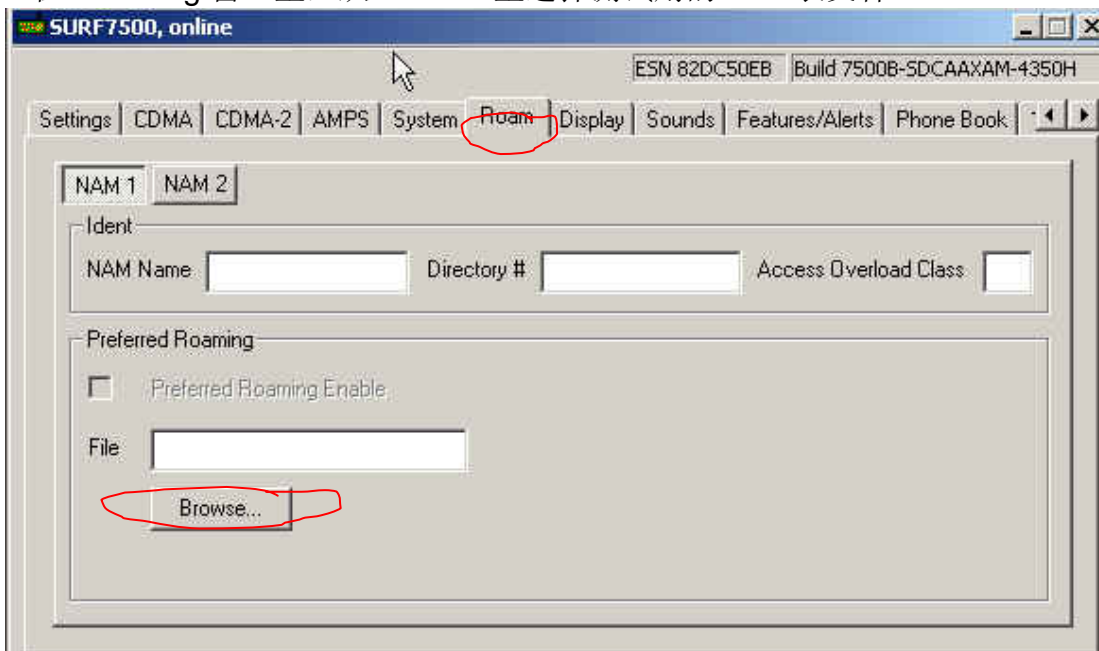
如非需要不要点击 **read from phone**, 读取手机的配置。

5. 修改如下配置, 以便进行测试

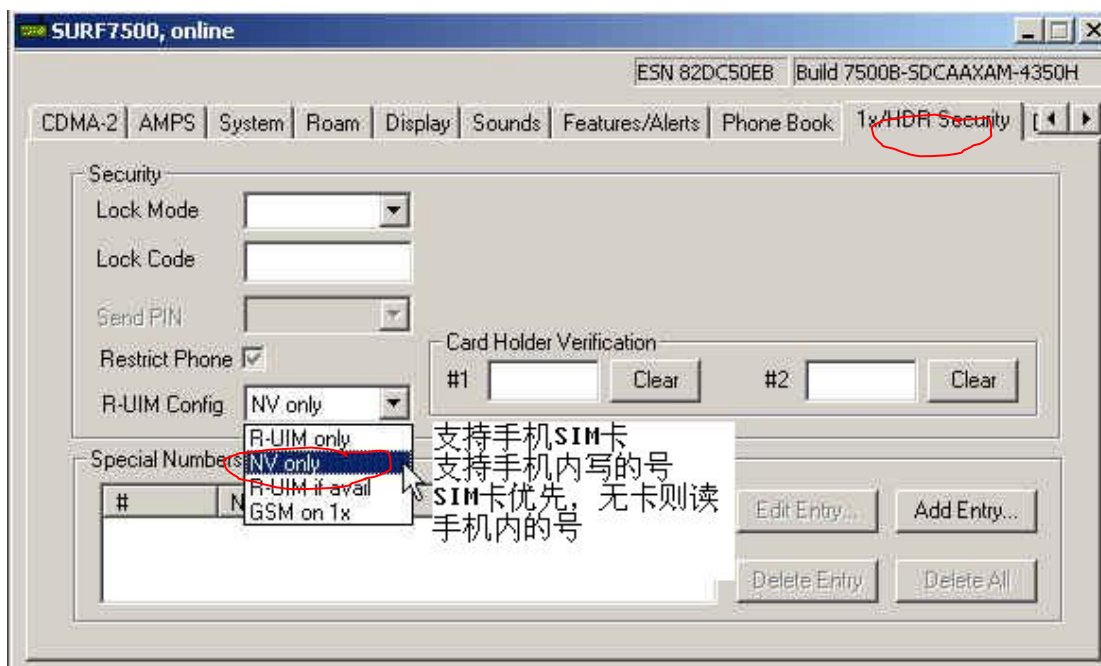
- a. 根据 PRL 表 选择手机的工作模式(**system browser**)



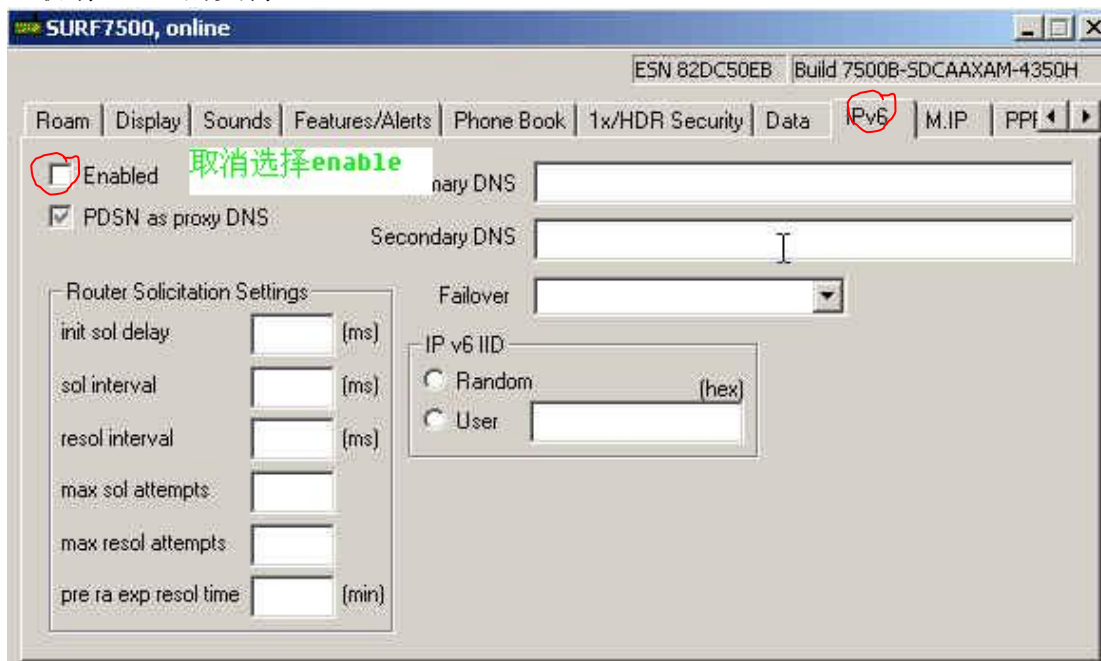
b.在 Roaming 窗口里，从 Browse 里选择测试用的 PRL 表文件



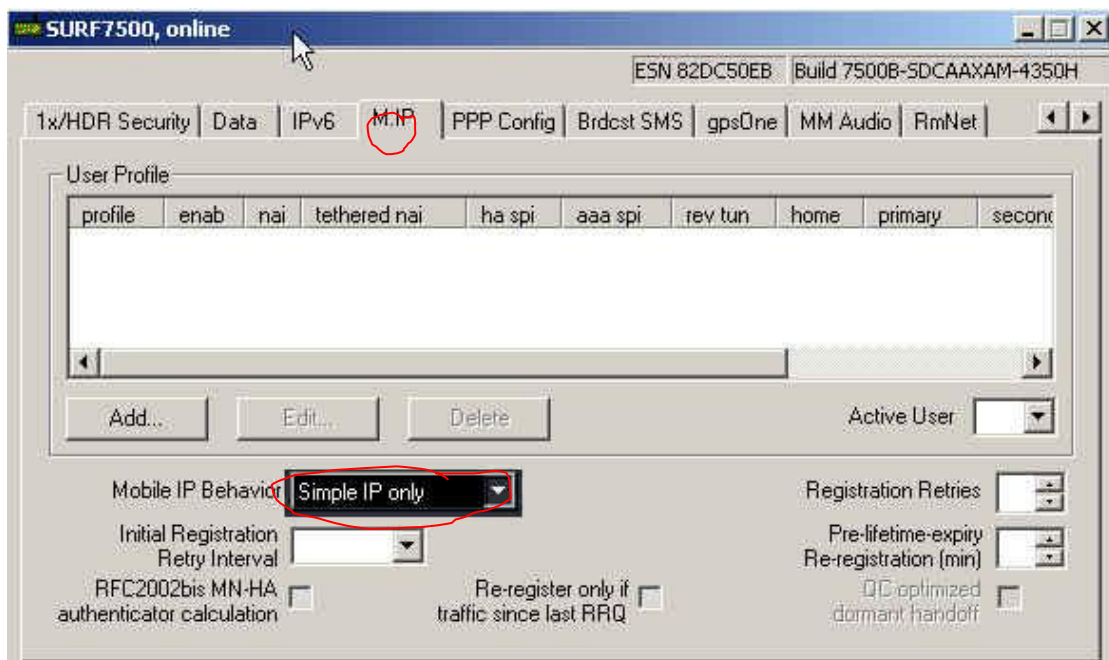
c.如果使用**写号**的方式进行 EVDO 测试，建议选择 **NV only**,也可选择 R-UIM if avail 但必须拔出 **UM** 卡。如果使用 SIM 测试则选择 R-UIM Only 或者 R-UIM if avail



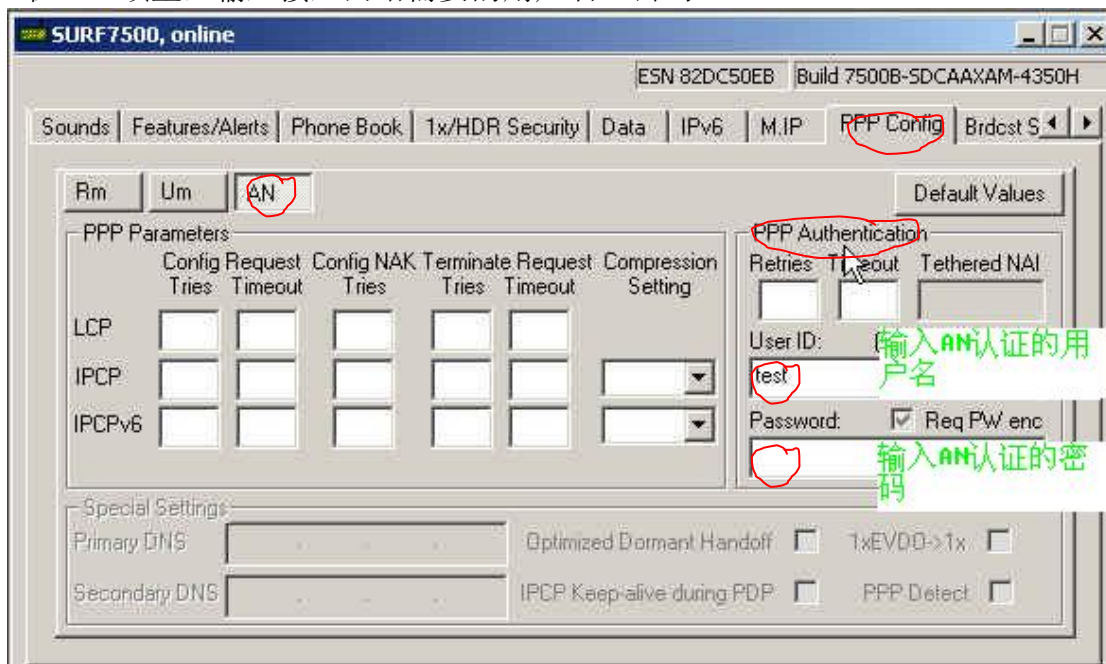
d.取消 IPV6 的支持




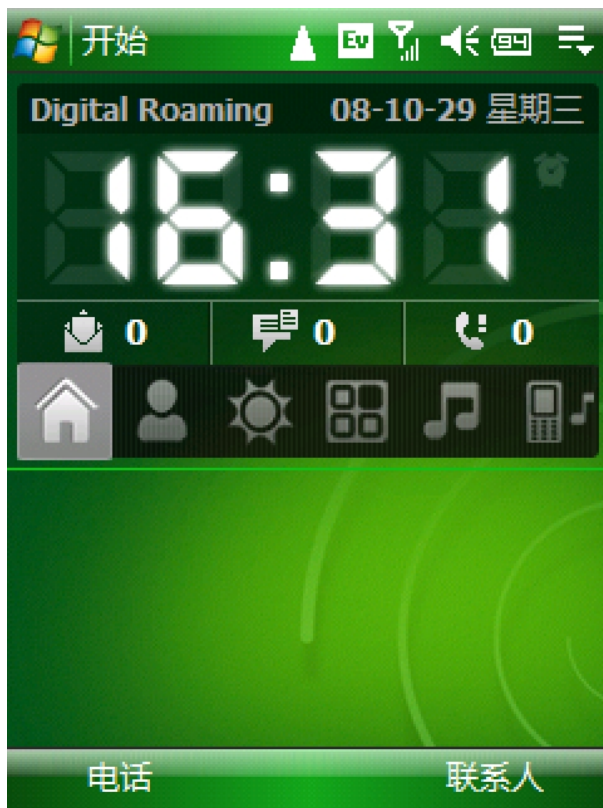
e.由于国内网络仅支持 Simple IP, Mobile IP Behavior 必须选择 **Simple IP only**



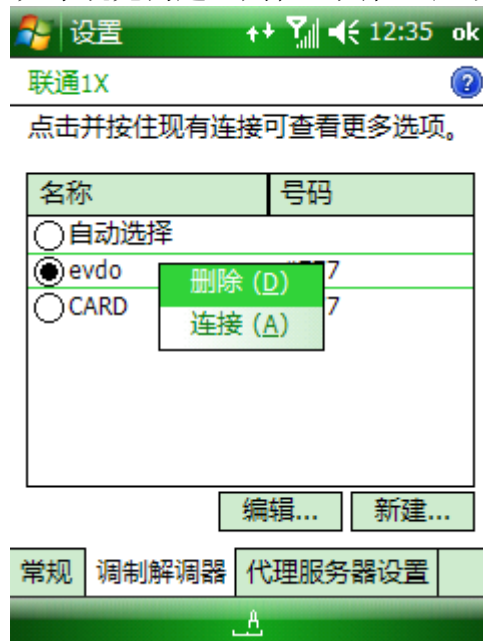
f. 在 AN 项里，输入接入网络需要的用户名、密码



6. 点击 write to phone ,将新的配置写入手机，重启手机。
7. 如果当地 EVDO 网络已经开通，重启完成后手机应该显示类似的信号标识。 标志着手机检测到 EVDO 网络。



8. 检测到网络后，在手机上点击开始-设置-连接-连接，点击 添加新调制解调器连接，输入连接名称，调制解调器选择 电话线路，号码输入#777，输入测试用的 PPP 拨号用户名、密码(与 AN 密码不同)，点击完成。在连接下点击管理现有连接，用笔点住新建的连接，等弹出菜单出现，点击连接。如系统无问题，则在工具栏上应该显示连接时间。



如果在拨号过程中手机失去信号，则可能是 AN 认证未通过。

9. 用电脑连接手机进行上网测试。

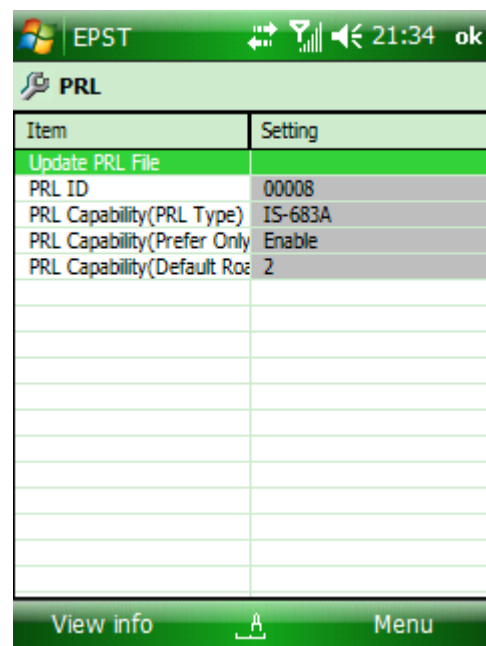
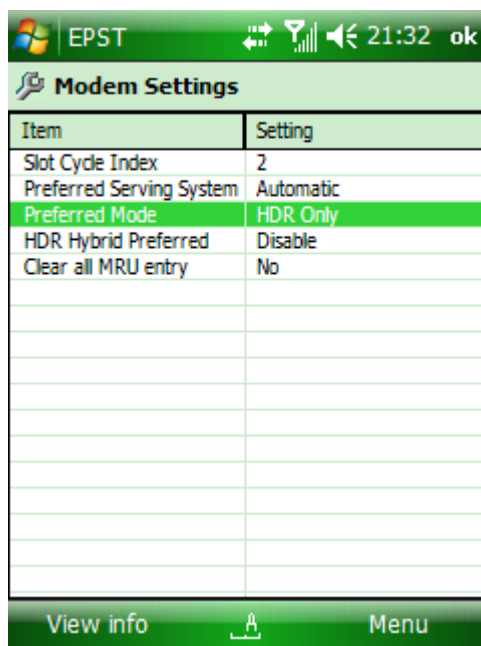
先成功进行 EVDO 拨号，在手机上点击 开始-程序-网络-Internet 共享，选择 PC 连接-USB，网络连接 选择新建的测试用连接，点击连接，观察状态提示，如提示 以连接 则可以通过电脑进行上网测试了。

4. Verify and view

1. 在工程模式查看网络信息
- 在电话拨号盘输入##33284# (如失败，最后一个#换为拨号键)，进入如图界面，则可分别查看 1X、EVDO (HDR) 的网络信息。

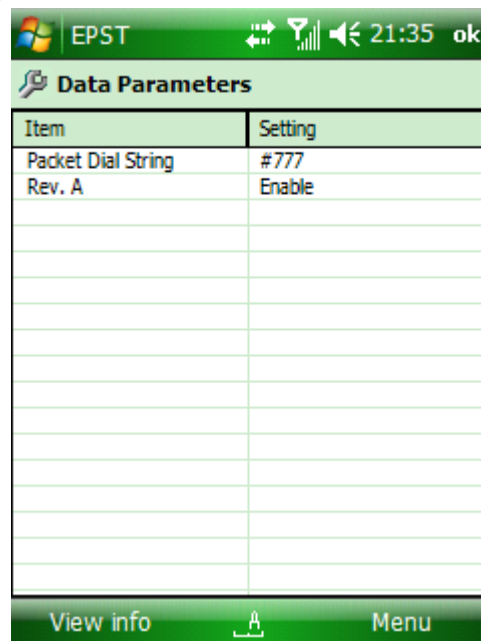
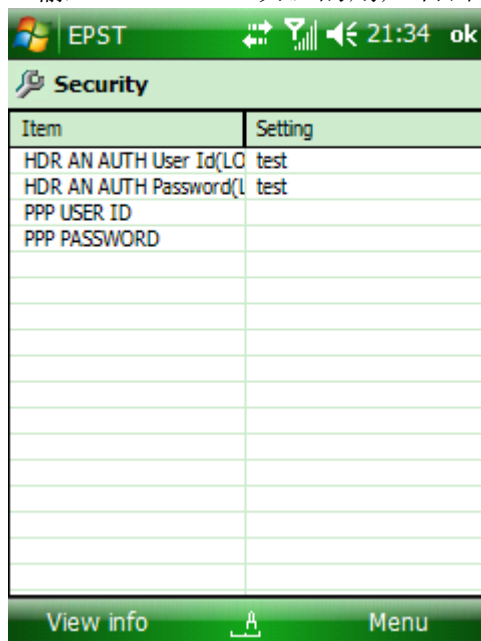
FieldTrial 12:46 ok		FieldTrial 16:32 ok	
HDR 3 sec		HDR 3 sec	
Item	Setting	Item	Setting
Channel Number	N/A	Channel Number	37
Band Class	N/A	Band Class	0
Subnet Color Code	N/A	Subnet Color Code	10
UATI (UATI104)	N/A	UATI (UATI104)	00 8D F0 80 00 00
UATI (UATI024)	N/A	UATI (UATI024)	C8 00 01
Active Set Pilot PN	N/A	Active Set Pilot PN	3
Rx Signal Strength	N/A	Rx Signal Strength	50
Rx Power	N/A	Rx Power	-46 dbm
Channel PER	N/A	Channel PER	58
1X Data Rate	N/A	Requested Data Rate	544.800 kbps
HDR State	N/A	HDR Session State	4 = Open state
GPS State	N/A	Data Session State	0 = Null
Current IP Address	N/A	Current IP Address	N/A
AN/AAA authentication	N/A	AN/AAA authentication	0 = Not Authenticat
Debug Info Sample Rate		Debug Info Sample Rate	

2. 在手机电话拨号盘输入##778#,则可进入手机配置的工程模式，可是进行更新 PRL,更改手机工作模式等操作。
- a.在进行 EVDO 测试时，Preferred Mode 必须设为 HDR Only；在同时使用 1X+EVDO 时，Preferred Mode 设为 auto, HDR Hybrid Preferred 必须设为 Disable



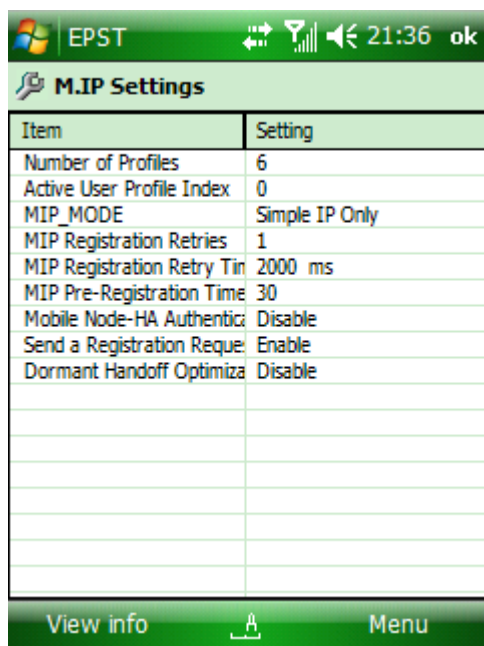
b. Update PRL File 可以选择并更新 PRL 文件

c. 输入 AN、PPP 认证的用户名密码



d. 检查 Rev.A 是否已经打开

e. MIP_Mode 必须设为 Simple IP Only

 **M.IP Settings**

Item	Setting
Number of Profiles	6
Active User Profile Index	0
MIP_MODE	Simple IP Only
MIP Registration Retries	1
MIP Registration Retry Time	2000 ms
MIP Pre-Registration Time	30
Mobile Node-HA Authentication	Disable
Send a Registration Request	Enable
Dormant Handoff Optimization	Disable

[View info](#)

Menu

END