

如何用 Treo 来管理你的日程

一、引言

一般说来,智能手机是同时整合了 PDA 和手机功能的一体化终端。其所以被称为“智能”,最根本的一个特征就是这类产品具有自己相对统一的操作系统平台、具有开放性(可以根据需要安装不同的软件来完成功能扩展和升级的需求,数据可以与其他系统交换或同步)。无论其系统的前身是立足于 PDA (Palm、Dopoda、HP),还是立足于手机 (NOKIA、SE),都有同样的特性才能真正算得上是“智能手机”。当你需要更换一个平台时,真正的智能手机只需要一点点技巧即可,如果是封闭平台的机器则要大费周折罗。

Treo 作为自 Palm PDA 发展而来的一个强大设备,其智能性是得到众多用家首肯的。采用的 PalmOS 历经数年发展,尽管近几年一直没有长足改进而被 FANS 批评,但是其数据转移特性及操作的习惯一直沿袭下来,也给广大用户带来了不少便利。

与使用 PDA 一样,采用优秀掌上系统的 Treo 可通过“同步”与你的 PC 系统顺畅地保持数据交换,从而可以及时更新你的联系人、日程等重要数据。你可以按自己的习惯在 Desktop 或是 Outlook 里安排好自己的日程,然后同步一下,余下的工作就可以都交给 Treo 来打理了,这个随时在身边的“小秘书”可提供非常大的帮助。

对于众多用家尤其是事务繁忙的商务人士来说,日程安排是智能机中简单而又最常用的应用之一(也一直是当之无愧的四大天王之一)。

二、日程安排—最常用的四大天王

Treo 上的日程管理功能可以完成你日常能遇到的所有的与日程安排有关的所有需求,不论是周期性的安排还是交叉的安排或是临时的安排。

从最简单的每天早上叫你起床、提醒你吃药,每周的健身安排、课程或业务例会,

到每月支付信用卡帐单、交付电话费,每季度的总结,每年提醒朋友的生日、纪念日等,甚至是隔周的轮休提醒或临时增加的会议通知这类特殊任务也可以轻松完成。

这一切都可以直接用 Treo 系统内置的程序简单、快捷、高效地完成。当然也可以结合 Desktop 或 Outlook 让你在电脑安排得更顺手、更舒服一些。

三、Treo 上日程管理的实现

充分利用 TREO 自带的日历,完全可以实现很多人难以想象的强大功能。

1.同步准备:

当然,在一切开始之前,建议你首先要在电脑上安装了 Palm Desktop 软件。这个软件在随机的光盘中可以找到, PALM 的官方网站或是国内的很多相关网站上也可以下载到(安装的时候如果提醒你同步,可以先跳过)。安装完后在你的电脑任务栏右下脚可以看到一个红蓝相间的圆圈,这个程序负责管理 Treo 与 PC 通讯的工作。

用专用的数据线把你的 TREO 和 PC 连接起来,按一下同步线上的同步按钮。如果你的同步线上没有同步按钮,在 TREO 上运行“同步管理器”(图标是红蓝相间的圆圈),默认的状态都是正确的--用数据线与桌面同步(你也可以先检查一下看看是不是对的)。



然后 Treo 就开始与电脑同步,如果是第一次同步,会跳出一个窗口。询问你同步名是什么,电脑用同步名来识别不同的机器(如果同一个电脑与多个 PALM 机器同步的话,这个就非常重要了),以后你的很多软件都要用这个同步名来识别注册,建议用一个简单的英文缩写就 OK 了(当然如果你用 Handspring 做同步名的话将来会非常方便 ☺)。

2.利用桌面程序安排日程:

安装好软件后,你在桌面上可以看到这样的一个图标,点击运行就可以进



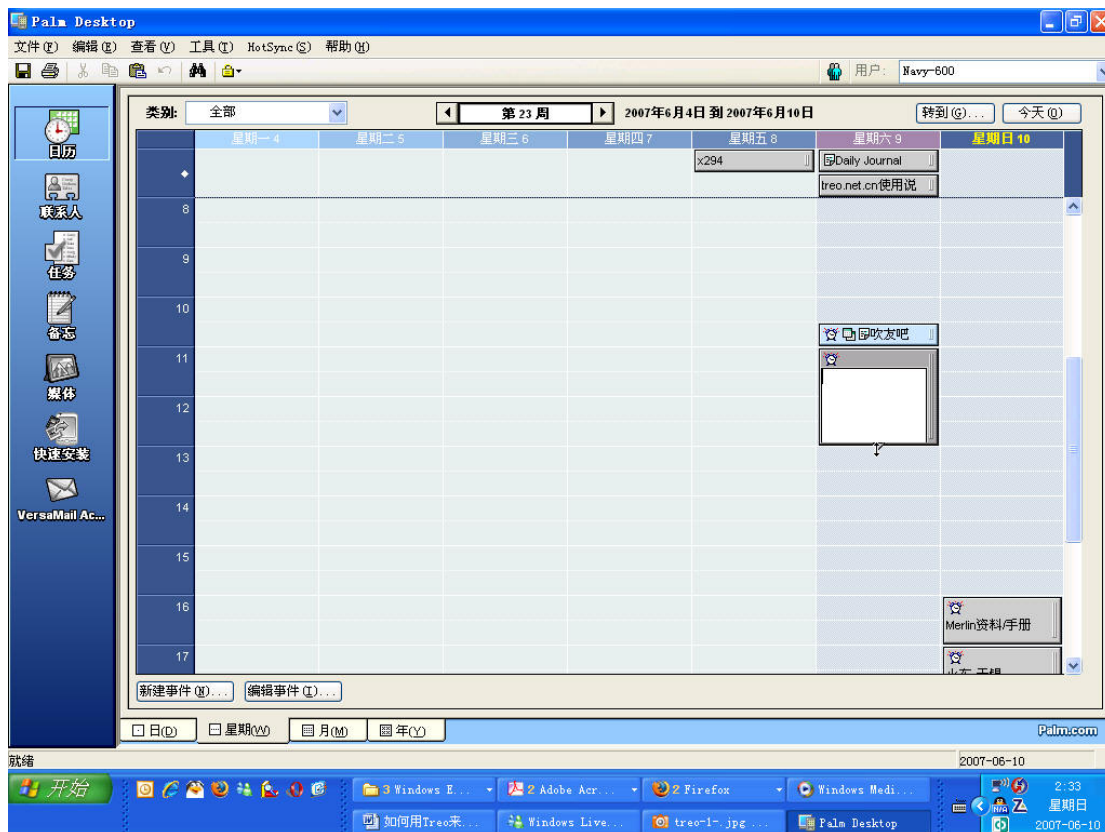
入 Palm Desktop。

因为刚才已经同步过了，所以在程序的右上角你可以看到你的同步名，这时你输入的所有东西都可以在将来通过同步转移到你的 TREO 中。

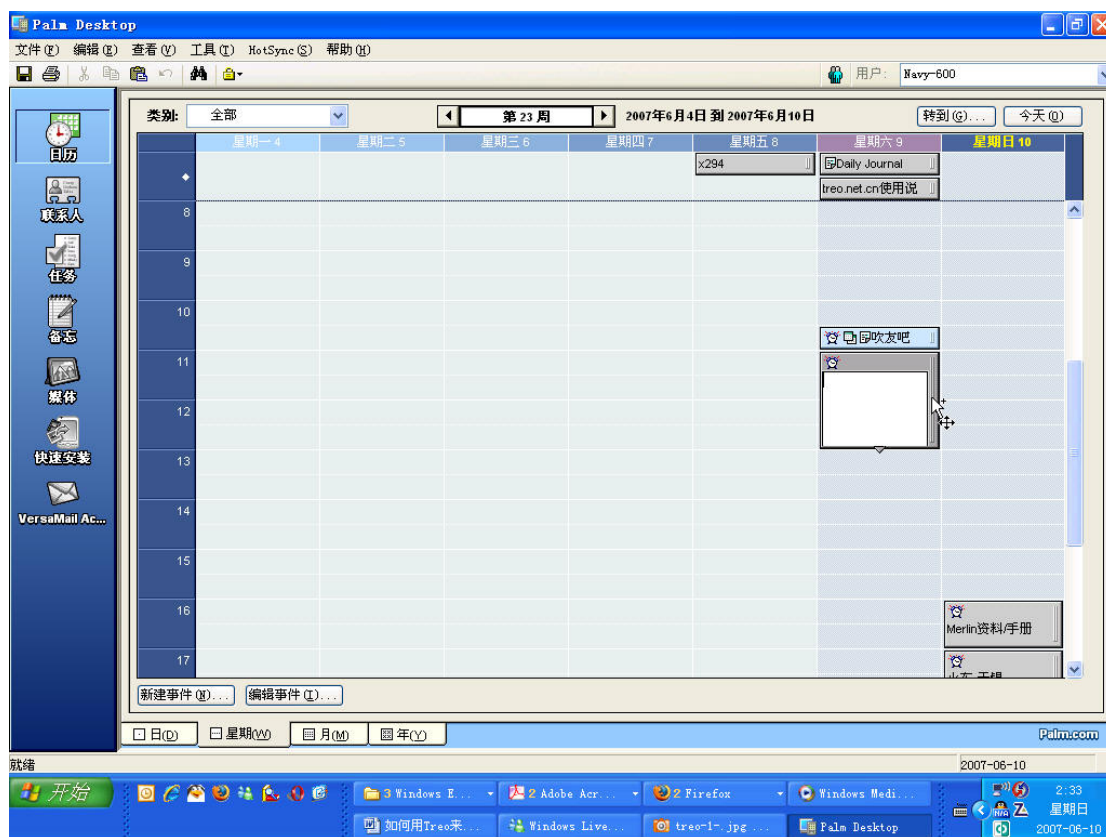
在电脑上安排日程最方便的就是有一个足够大的显示屏幕，可以清楚地看到一周甚至一个月内的日程安排。

可以直接通过窗口下部的按钮选择视图方式是日还是周/月/年，一般情况下如果每天的安排不是非常多的话，用周视图较方便。

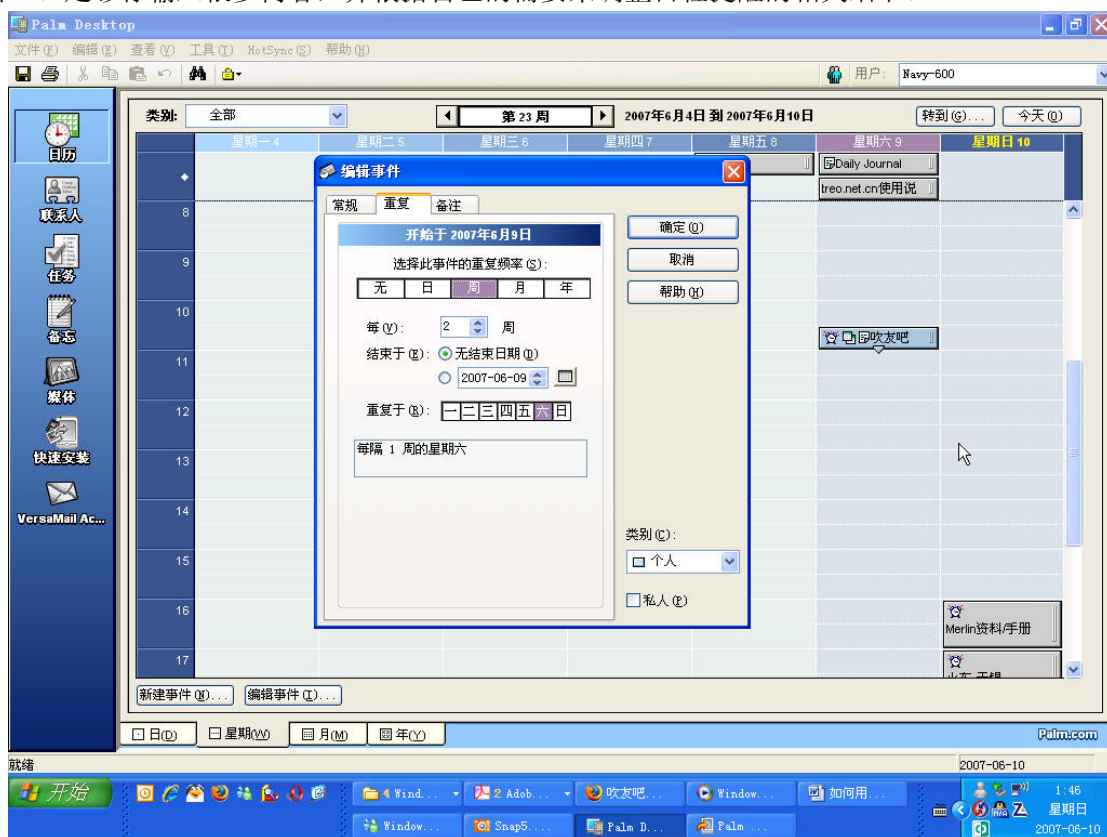
直接在主窗口内任意时间段上点下就可以直接出现一个输入框，在其中可以输入简单的文字完成最基本的日程项目。如果日程项目需要的时间较长，可以直接用鼠标指在输入框下部的中间小三角处，按住左键向下拖动，即可改变窗口大小，延长项目时间。



如果需要略复杂一些的设置要移动项目到另一个时间段，直接把光标移到项目右侧边框，然后按住鼠标左键就可以把这个项目拖到你希望的日期和时间上去，拖动的时候如果按下了 Ctrl 键，就是复制一个新项目。

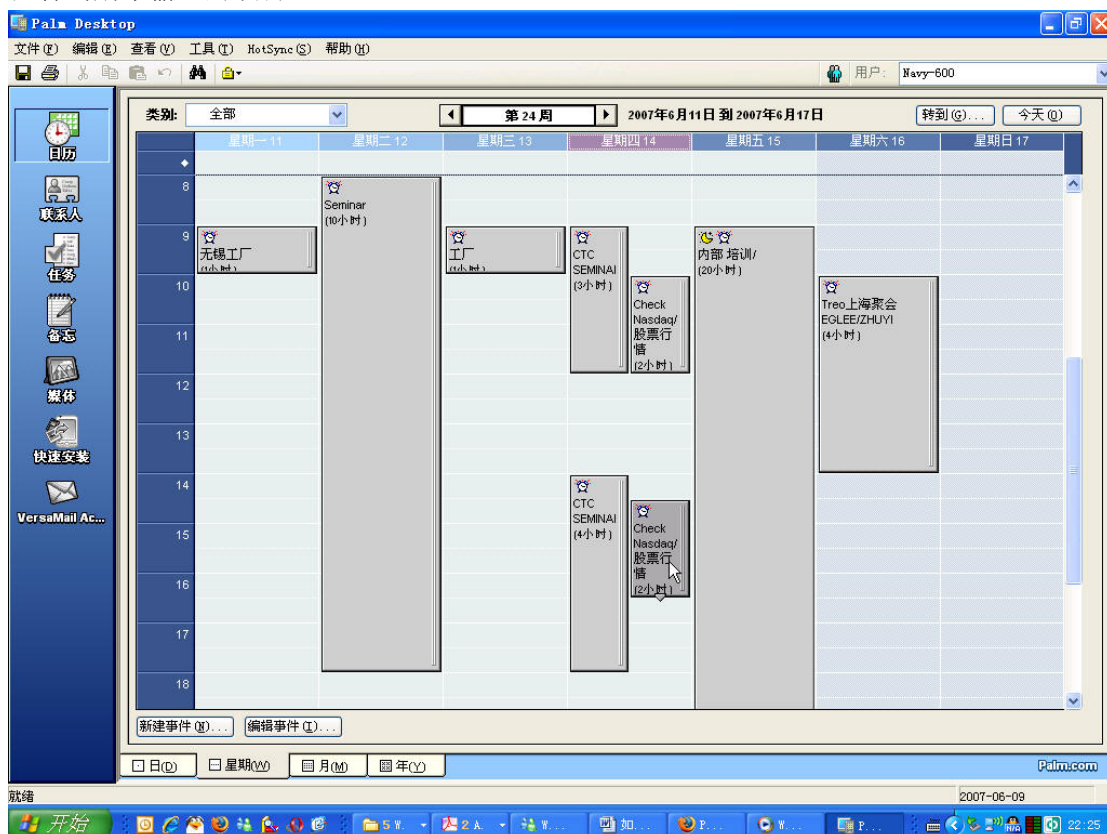


如果需要略复杂一些的设置,可以在输入框的右侧边框上双击,会自动弹出一个大一些的窗口。足够你输入很多内容,并根据自己的需要来调整日程提醒的相关细节。



可以看到,除多数情况下最常用的常规选项外,还有一些其他的选项,其中“重复”一项可以完成较复杂的设置。如图中所示,可以设置成每周、每隔一周、每隔两周等不同周期。当然以日、月或年为周期也是一样的可以根据需要任意设置。

项目输入完成后,点一下屏幕右上角的保存(或是直接退出 PalmDesktop 系统会自动保存)。然后把 TREO 与 PC 同步一下,刚才输入的项目就可以同步到 TREO 上了,打开 TREO 就可以看到刚才输入的项目。



3.直接在 TREO 上安排日程:

有时我们手头不方便使用电脑来处理,直接用 TREO 来建立并调整日程安排也是非常方便的,只要你习惯了 Treo 的 QWERT 键盘操作,也可以很从容地做好你需要的所有的日程安排。

运行 TREO 上的日程序,在空白时间处随便点一下就可以输入内容建立一个新的日程安排,也可以按 MENU 选择新建来建立一个新的日程安排。



在建立新的日程安排时,你随时可以点下部的“详情”按钮去设置相关的详情。这其中的详情包括了闹钟、地点(供自己参考分类用)、重复性、备注等内容,你可以象在 PC 上

一样很方便地设置所有的细节，完成一个非常复杂的安排。

设定时间

开始时间: 7:30

结束时间: 8:00

▼ 没有时区

整天

非特定时间

确定 取消

7 8 9 10 11 12 13 14 15 16 17 18

00 05 10 15 20 25 30 35 40 45 50 55

设置时间

选择不同的分类，利于自己长期管理

事件详情

时间: 7:30 - 8:00

日期: Sat 07.6.9

闹钟: ☒ 5 分钟

地点: Home

分类:

- Business
- Computer&Net
- Information
- Personal
- Travel
- 未分类

重复性: 无

私人记录: ☒

确定 取消

Edit Categories...

重复性设置，如果是较复杂的要求请选择“其他”进入更详细的设置项

事件详情

时间: 7:30 - 8:00

日期: Sat 07.6.9

闹钟: ☒ 5 分钟

地点:

分类:

重复性:
无
每天直到...
每周
每隔一周
每个月
每年
其他...

私人记录:

确定 取消

可以看到,在 TREO 上与在 PC 上一样可以有多种设置方案。不同的重复性闹钟也应该设置为不同的提醒方式,如正常日程提前 5-15 分钟左右提醒,而朋友生日这种事情应该提醒提前 1-3 天提醒,以便你有足够的时间准备合适的礼物或是写个问候的 MAIL☺。

更改重复

无 日 周 月 年

每 : 2 周

结束于: 无结束日

重复: M T W T F S S

每两周的星期六

确定 取消

有很多安排是需要与某个人联系一下,你可以直接在这里插入相关的联系人的电话信息。按 MENU 键选择“选项”再选择“查找电话”(也可以按 MENU 后再按 L),然后在弹出的窗口中输入你要找的人名,系统自动搜索到相关的记录,你把光标移到你想用的电话号码上,再点一点添加(Add)就可以把相关的电话加入到记录中了。这样,当 TREO 闹钟提醒你的时候,你可以直接打电话跟需要的人联系,不需要再单独去搜索查询相关的号码了。



你在 TREO 上直接建立的所有安排都会在同步的时候自动复制到 PC 机上，你需要的时候可以对自己在 TREO 上建立的数据进行修改或检查。

4.其他相关设置

对于日程安排来说,闹钟设置是一个很常用到的,这个可以直接在“日程”里按 MENU→选项→“声音参数设置”转去控制台设置,也可以在控制台里找到声音这一项来设置。相关的参数都很简单明了。

参数设定

声音和警报

应用程序 ▼ 日历

音量 铃声

 声音模式开

铃声音量: ▼ 4

震动: ▼ 关

 声音模式关

震动: ▼ 开

完成

提示...

参数设定

声音和警报

应用程序 ▼ 日历

音量 铃声

闹钟声音: ▼ Alarm

提醒声音: ▼ Alarm

拨放声音: ▼ 1次

重复闹钟: ▼ 3次

每 : ▼ 5分钟

☒ 闹钟默认值: 5... ▼ 分钟

完成

新增

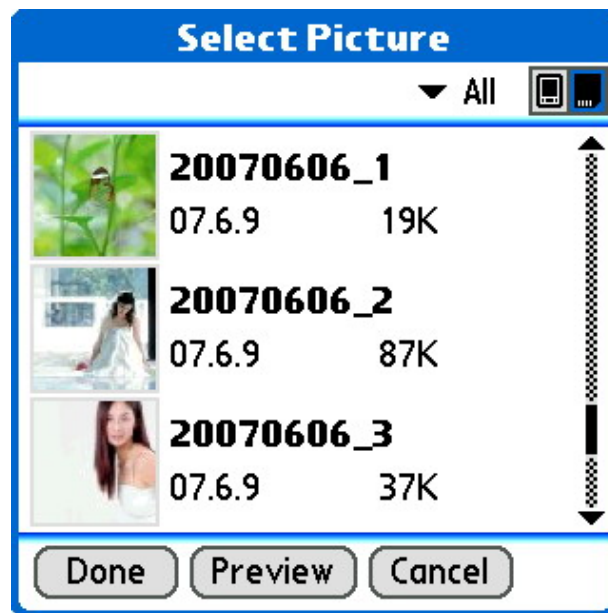
管理...

如果想用 MP3 铃声自己来设置闹钟的话,就需要多一些技巧了。此处不细讲。

显示选项:

你可以设置显示选项,让系统处于你自己最习惯或是喜欢的显示方式下。除了标准的按“天”显示外,也可以按周或月来显示,不过由于屏幕限制,很多信息这时都没办法显示出来。

如果选择日程显示,你还可以选择喜欢的图片做背景,让你的爱机更漂亮(只有放在机器内或是 SD 卡上 DCIM 目录下的图片才可以用)。



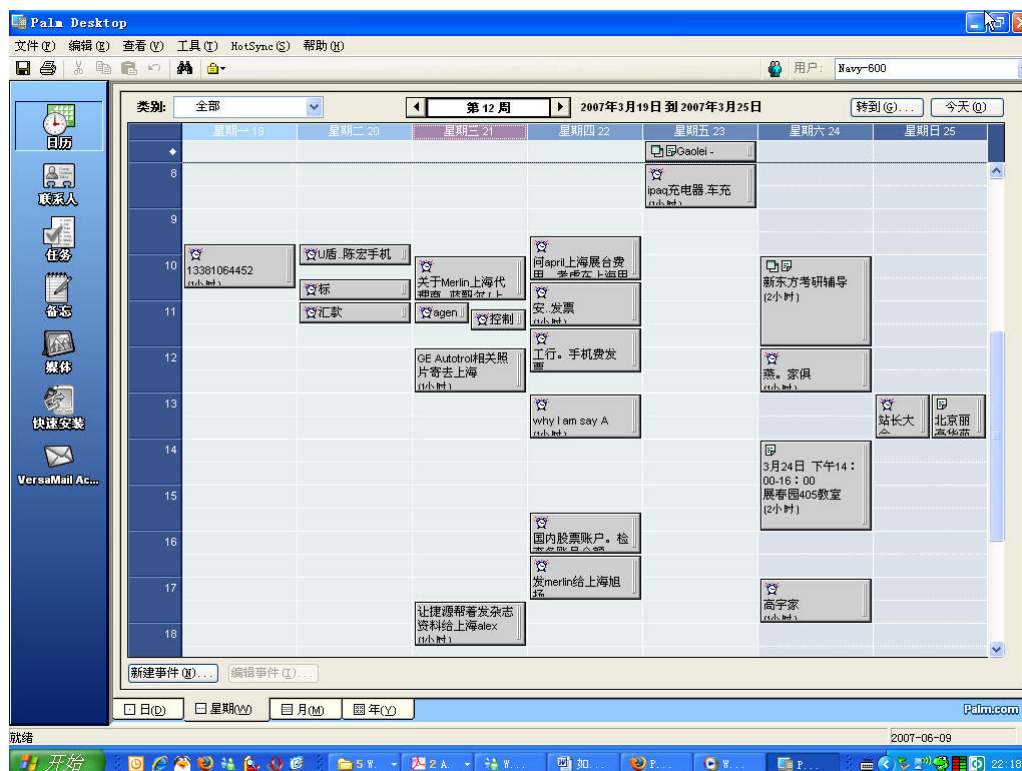
5.看看我的日程:

如果你的日程非常忙的话,你会发现 TREO 的确是一个不可多得的好助手。

因为我用 PALM 来管理日程已经很久了,近 7 年来的数据都还统统保留着, TREO 的速度并没有因此而受到拖累。

这里可以看看我的一些日程记录。

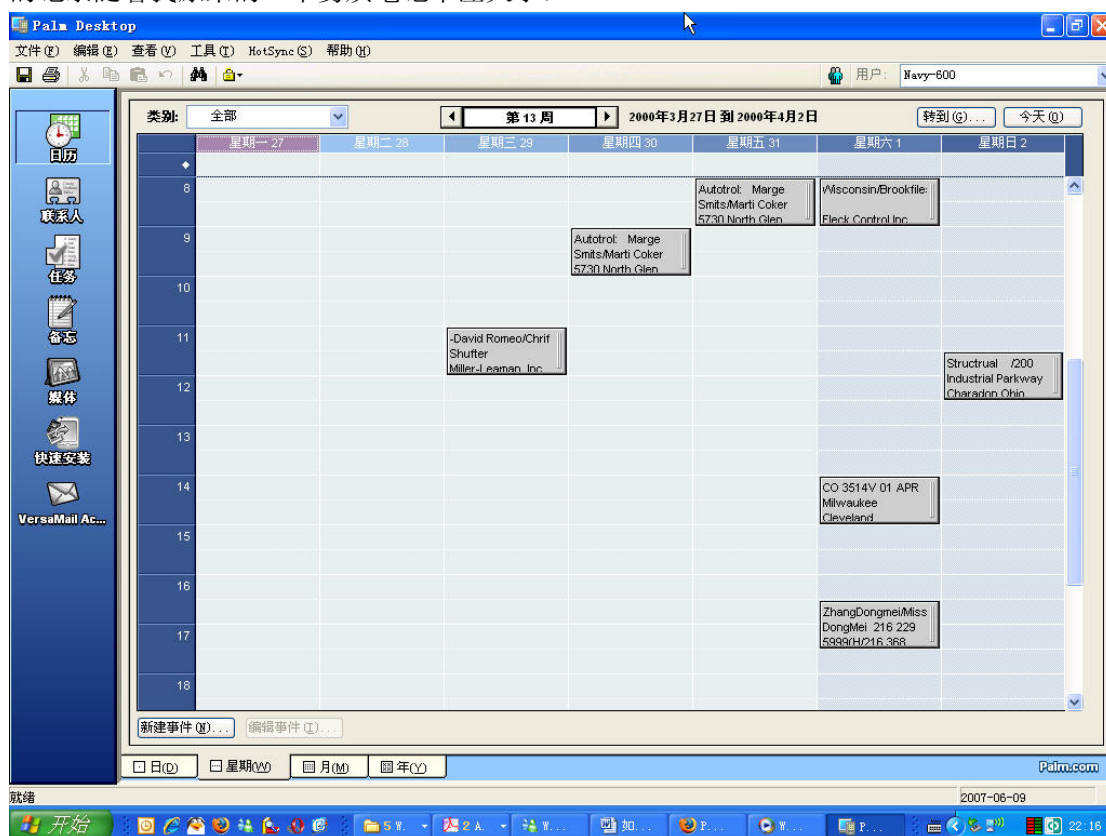
繁忙的一周



辛苦的一个月:



回顾一下 7 年前的美国之行的日程安排,这是我目前 TREO 中的最早的大型记录了,再早的记录随着我原来的一个劣质笔记本湮灭了:



四、其它日程管理软件一览

PALM TREO 自带的日程管理功能已经足够强大了。但是对于有些人来说,可能仍然不够用,这种情况下作为智能手机的优势就显示出来了,你可以找到一些第三方软件,安装在 TREO 机器上以实现更强大的更贴心的功能。比如更简单的 BUGME 用于提醒,或是一些倒计时软件,又如我平时经常用到的 DateMate(专门管理生日和纪念日)、Agendus、LifeBalance 一类的。可以让你更合理地安排自己的日程,提高效率。尤其是象 Agendus、LifeBalance、Bosai 这种软件,已经不是单纯的日程管理软件,更多地是 GTD 软件。

由于其他相关的软件功能较多。难以在此简单说透,还是将来找机会细细介绍吧。