

三星 Samsung Fascinate SCH-I500 写号教程

一、写号前准备操作

1. 获取待写入号码的五码信息：（以下**红色**部分为 Sample）
 - IMSI: **460036711234567**，国内为 46003 开头的 15 位数字编码
 - ESN: **33C98765**，8 位 16 进制编码
 - A-KEY: **DE123A45B67C89F0**，16 位 16 进制编码
 - AN: **460036711234567**，15 位数字编码，可能与 IMSI 相同
 - AAA: **421E8F9A1B2C3D40**，16 位 16 进制编码
 - SID: 号码归属地 SID 编码，国内为 13 或 14 开头的 5 位数字编码，可于本文最后附录部分查找，也可上网查询
 - PRL: 漫游列表文件，可上网查找，笔者用的是中国电信 2.12 版，可正常使用 1X 和 EVDO 网络。
2. 准备以下软件：
 - 三星手机 USB 驱动（下载地址：<http://driver.zol.com.cn/detail/42/419266.shtml>）
 - CDMAWorkshop 2.7（绿色 Crack 版，不需安装）
 - QPST 2.7.348
 - PST 3.1.6

本教程依据以上软件版本编写，所版本不同可适当参照调整。

3. 激活手机（仅限未激活的机器，若已写码可正常见到系统桌面请跳过这一步）
若手机开机后出现“Press Send to activate your phone”画面，则请点击画面下方左边的“+Emergency”按钮，手机会进入拨号键盘，输入“***#83786633**”，按手机下方的小房子(HOME)按键，可跳过激活页面，手机进入到 Android 系统桌面。

4. 开启 USB 调试和第三方应用

英文系统：进入“Settings->Applications”打开“Unknown sources”

进入“Settings->Applications->Development”打开“USB debugging”

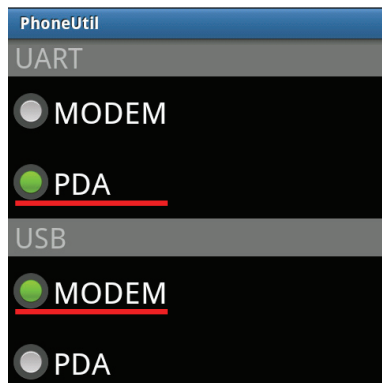
中文系统：进入“设置->应用程序”打开“未知源”

进入“设置->应用程序->开发”打开“USB 调试”



5. 启动调试模式

进入 Samsung 原厂拨号程序，输入“****87284**”，进入选择页面，UART 选择 PDA，USB 选择 MODEM。



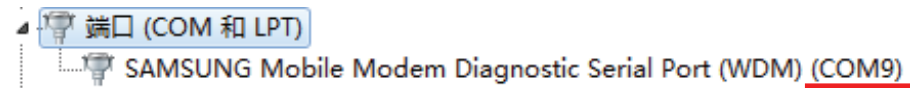
6. 安装三星手机 USB 驱动

语言选 Simple Chinese, 国家选 China, 安装程序会自动执行完毕。

7. 手机连接电脑, 确认/修改 Modem 设备端口号

将手机用 USB 数据线连接至电脑, 打开设备管理器, 在“端口 (COM 和 LPT)”中找到“SAMSUNG Mobile Modem...”, 确认三星手机 Modem 设备安装正确, 若无法找到该设备, 请重新安装驱动或更换电脑后重试。

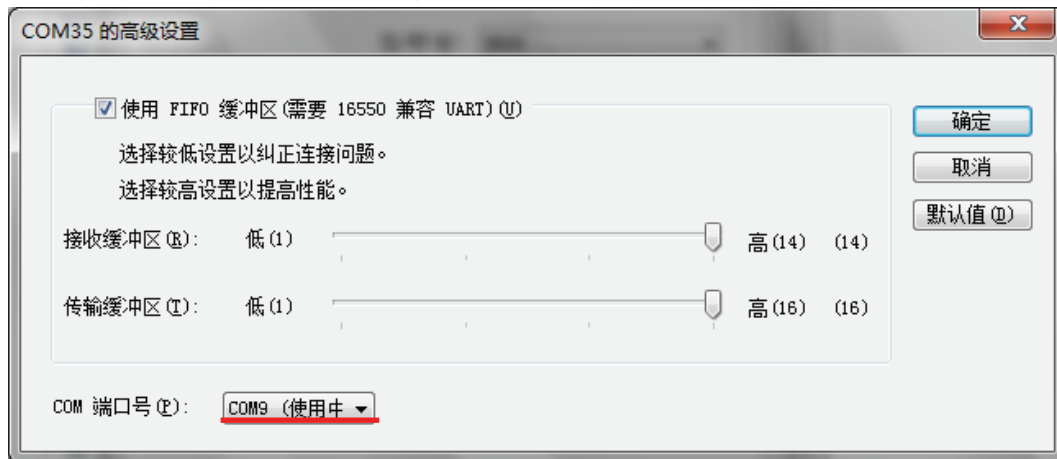
查看“端口 (COM 和 LPT)”项中三星手机 Modem 的 COM 端口号:



上图为“COM9”, 每台机器不一样, 请记下该端口号。

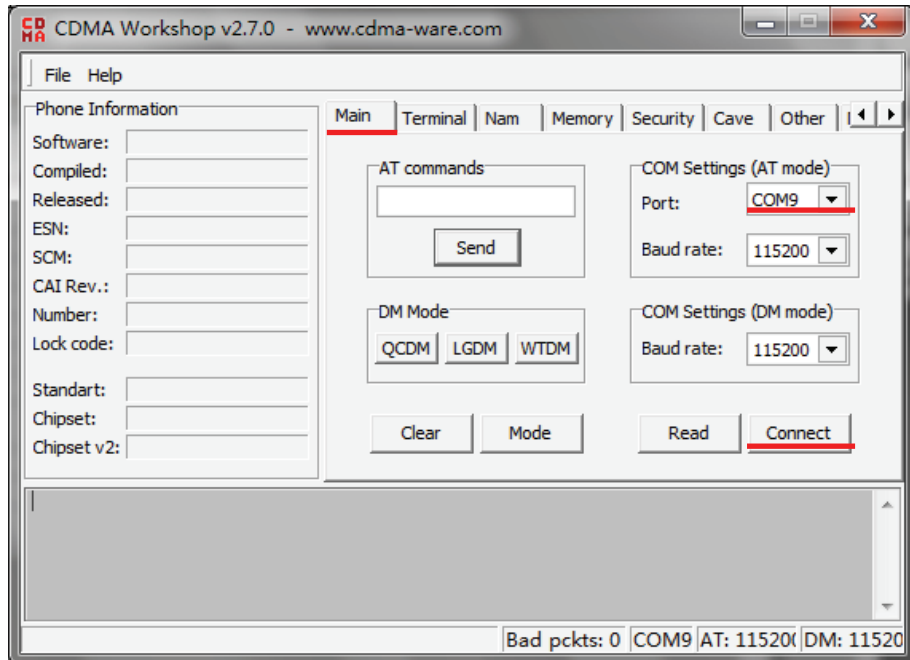
为了确保写号软件工作正常, 若该端口号大于 10, 请双击该设备, 进入属性页面, 选择“端口设置”选项卡下的“高级...”, 将端口号改为 10 以内, 确认。

若有使用冲突提示可不必理会, 选“是”就好。



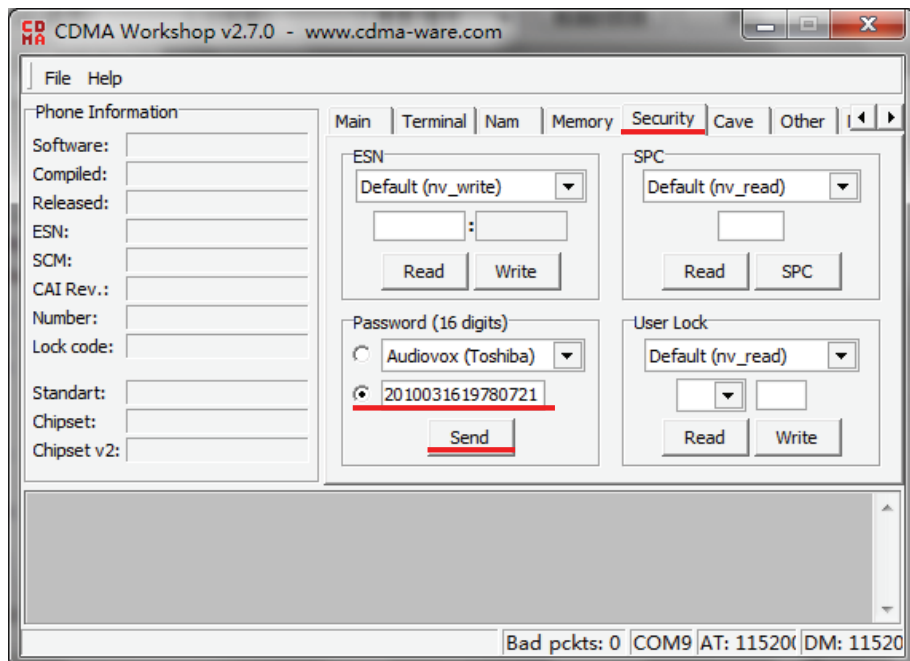
二、 CDMA Workshop 写基础三码（ESN/IMSI/A-KEY）

1. 启动 CDMAWorkshop 2.7，crack 版本可能会被防病毒软件报木马，请暂时禁用防病毒软件。
2. 连接手机
在“Main”选项卡的“COM Settings”中选择前一步记下的端口号(COM9)，点击下方的“Connect”连接该端口



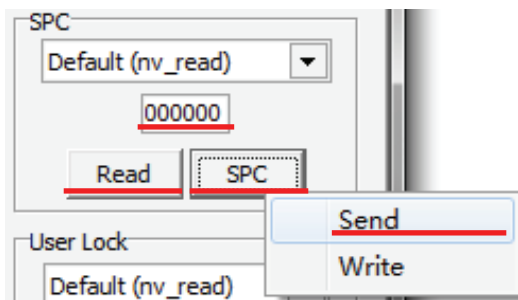
连接成功后软件下方状态栏会显示“Connected to COM9 port successfully”，若无法正确连接，请检查驱动程序以及手机和电脑的连接是否正确。

3. 解锁手机
1) 打开“Security”选项卡，在“Password”单元中选中第二项，输入“2010031619780721”，点击 Send 按钮，解开 16 位密码锁



密码正确软件会弹出对话框显示“Password is corrected. Phone unlocked”，点击 OK 确认。

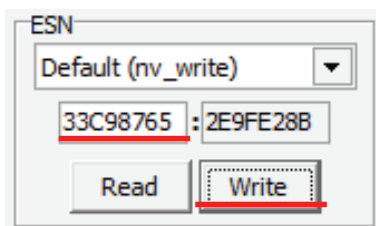
- 2) 在“SPC”单元中，点击“Read”按钮，Edit 框中会出现“000000”，然后点击“SPC”按钮，选“Send”



SPC 正确软件会弹出对话框显示“SPC is correct. Phone unlocked”，点击 OK 确认。

4. 写 ESN 码

打开“Security”选项卡，在“ESN”单元中点击“Read”按钮，软件会读出目前手机中已存在的 ESN 信息：

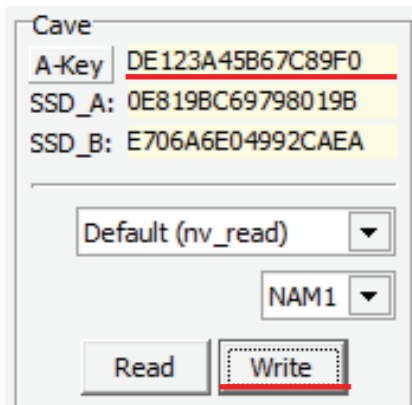


将 ESN 码填入冒号前面的第一个 Edit 栏，点击 Write。

若写入成功软件会弹出窗口提示“Success. ESN successfully has been changed”，点击 OK 确认。

5. 写 A-KEY 码

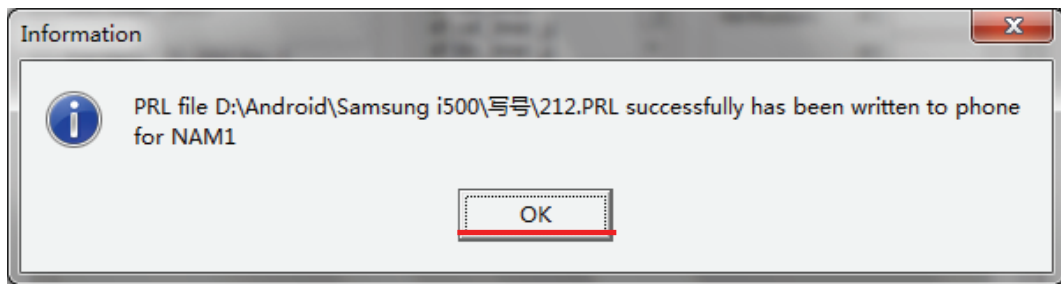
打开“Cave”选项卡，在“Cave”单元中点击“Read”按钮，软件会读出目前手机中已存在的 A-Key 信息：



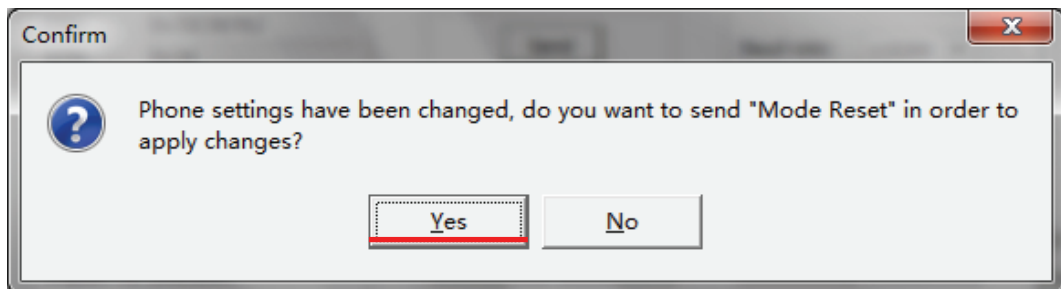
将 A-KEY 码填入第一个黄色 Edit 栏，后面 SSD_A 和 SSD_B 两项不做修改，点击 Write。若写入成功软件会弹出窗口提示“Success. A-Key successfully has been changed for NAM1 ……”，点击 OK 确认。

6. 写中国电信 PRL 漫游列表

打开“Other”选项卡，在“PRL”单元中，点击 Write 按钮，选择磁盘上正确的 PRL 文件并确认写入。写入正确软件会弹出如下提示窗口，点击 OK 确认即可：



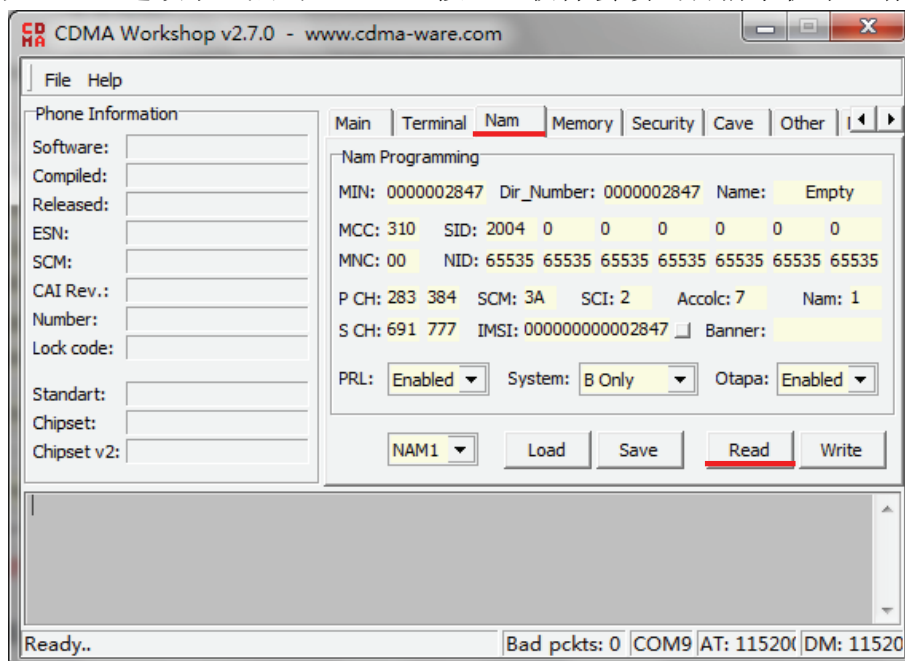
7. 关闭 CDMAWorkshop, 软件会弹出窗口提示“Phone setting have been changed, ……”, 选择 “Yes”, 手机会自动重启。



手机重启后仍然处于未激活状态, 请按第一章第 3 节办法激活手机, 然后重新执行第二章第 1~3 节, 准备写入 IMSI 码。

8. 写 IMSI 码

打开 “Nam” 选项卡, 点击 “Read” 按钮, 软件会读出目前手机中已存在的写号信息:



在 “Nam Programming” 单元中黄色 Edit 框内填入以下写号信息:

- MIN: 填写 IMSI 码后 10 位数字
- Dir_Number: 填写码 IMSI 后 10 位数字
- MCC: 填写 460
- SID: 第 1 栏填写归属地 SID 编码, 第 2~7 栏填写 0
- MNC: 填写 03
- IMSI: 填写 IMSI 码, 46003 开头的共 15 位数字
- Banner: 填写 “中国电信”
- System: 选 “Standart”

Nam Programming

MIN: 6711234567 Dir_Number: 6711234567 Name: Empty

MCC: 460 SID: 14225 0 0 0 0 0

MNC: 03 NID: 65535 65535 65535 65535 65535 65535 65535

P CH: 283 384 SCM: 3A SCI: 2 Accolc: 1 Nam: 1

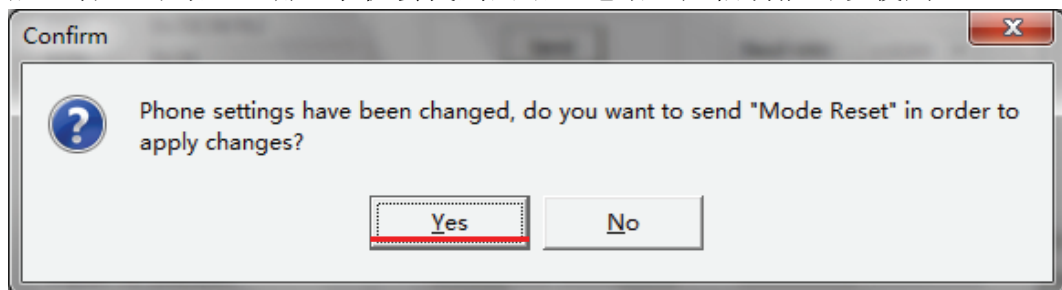
S CH: 691 777 IMSI: 460036711234567 ☐ Banner:

PRL: Enabled System: Standart Otapa: Enabled

NAM1 Load Save Read Write

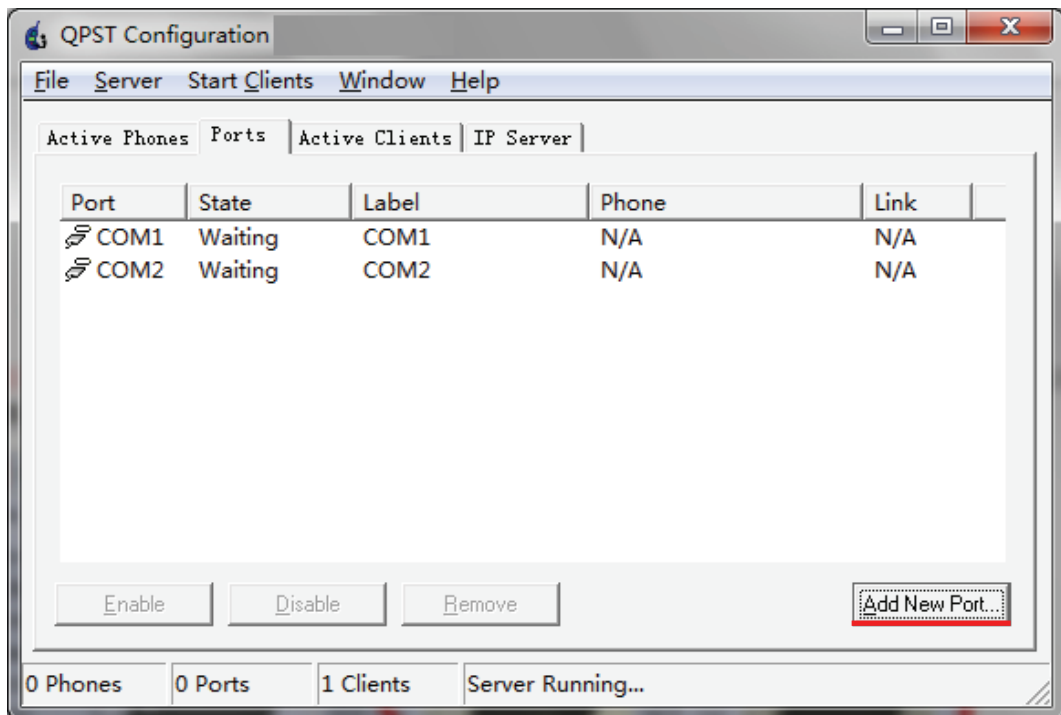
填写完成后, 点击 Write, 写入以上信息, 若写入正确软件提示窗中会出现多条“Write xxx ... Success” 的提示。

9. 至此, 在 CDMAWorkshop 中的写号操作已经完成, 关闭 CDMAWorkshop, 软件会弹出窗口提示 “Phone setting have been changed, ……”, 选择 “Yes”, 手机会自动重启, 若三码写入正确, 手机会找到网络, 电话、短信功能可以使用。

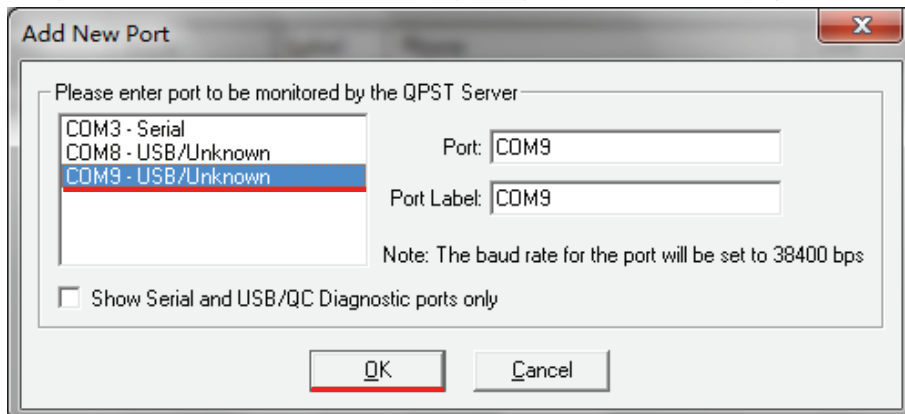


三、QPST/PST 写 3G 上网二码 (AN/AAA)

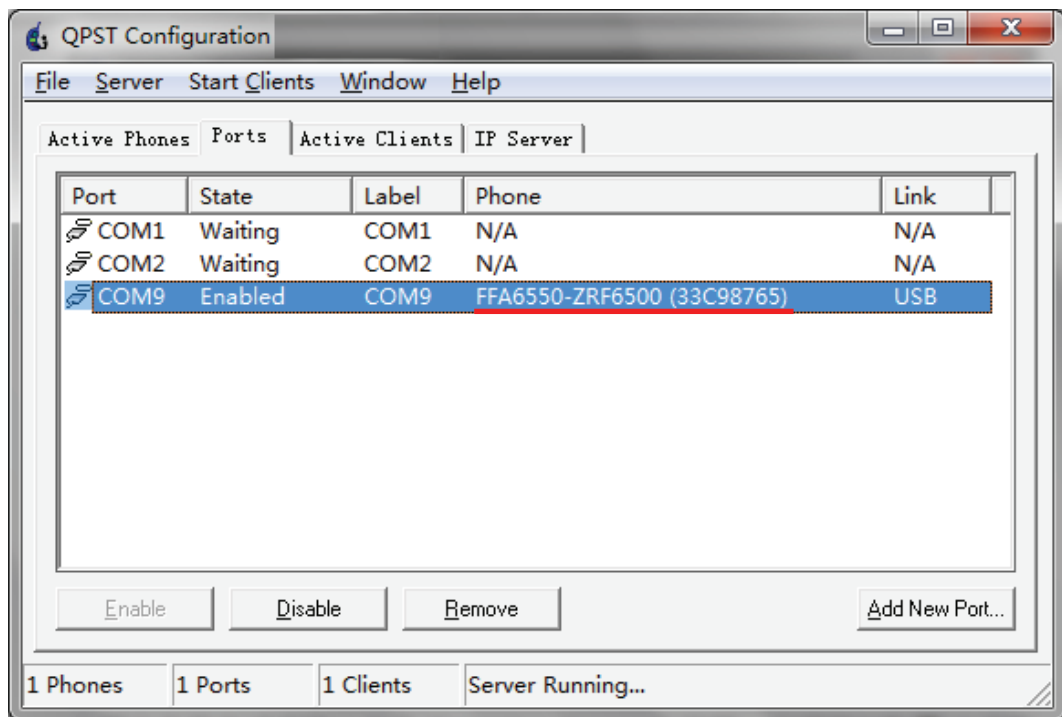
1. 安装 QPST 2.7.348 和 PST 3.1.6
2. 启动 QPST 程序组中的“QPST Configuration”，配置手机所在端口：



上图中可见电话连接未配置，点击“Add New Port...”按钮，出现端口配置对话框，去掉“Show Serial...”选项前面复选框中的√，选中手机所在的 COM 端口，点击 OK：

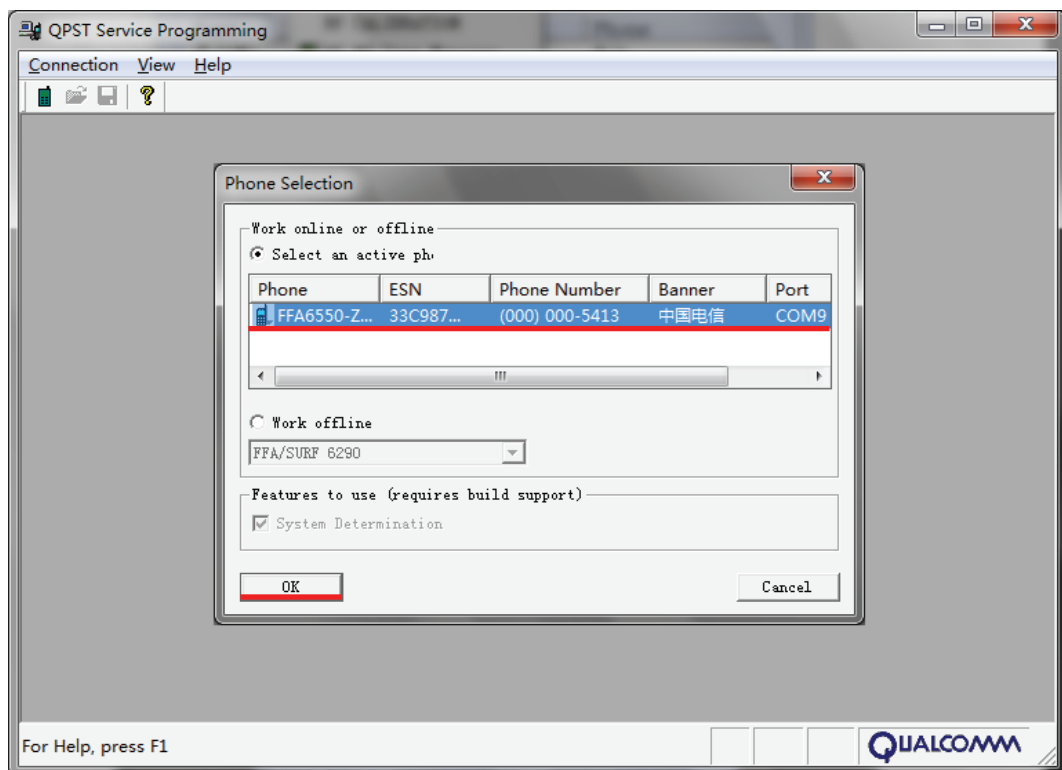


返回之前的窗口，若手机连接正确，则窗口中会显示类似以下连接信息：

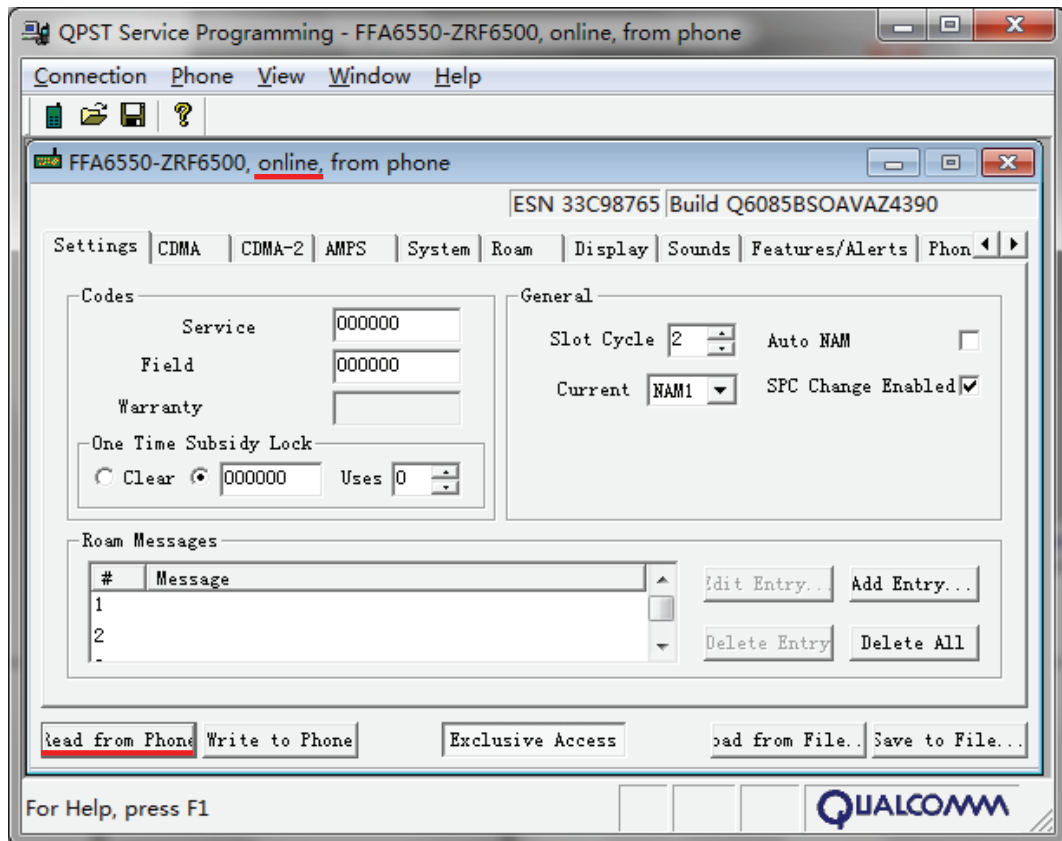


关闭“QPST Configuration”程序。

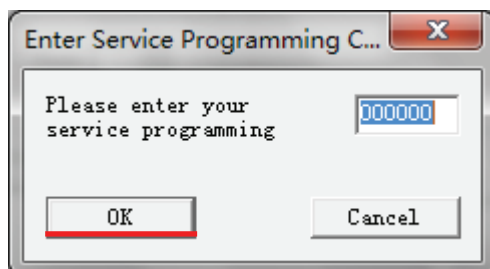
3. 启动 QPST 程序组中的“Service Programming”，出现“Phone Selection”对话框，选择当前已经连接的手机，点击 OK 确认。



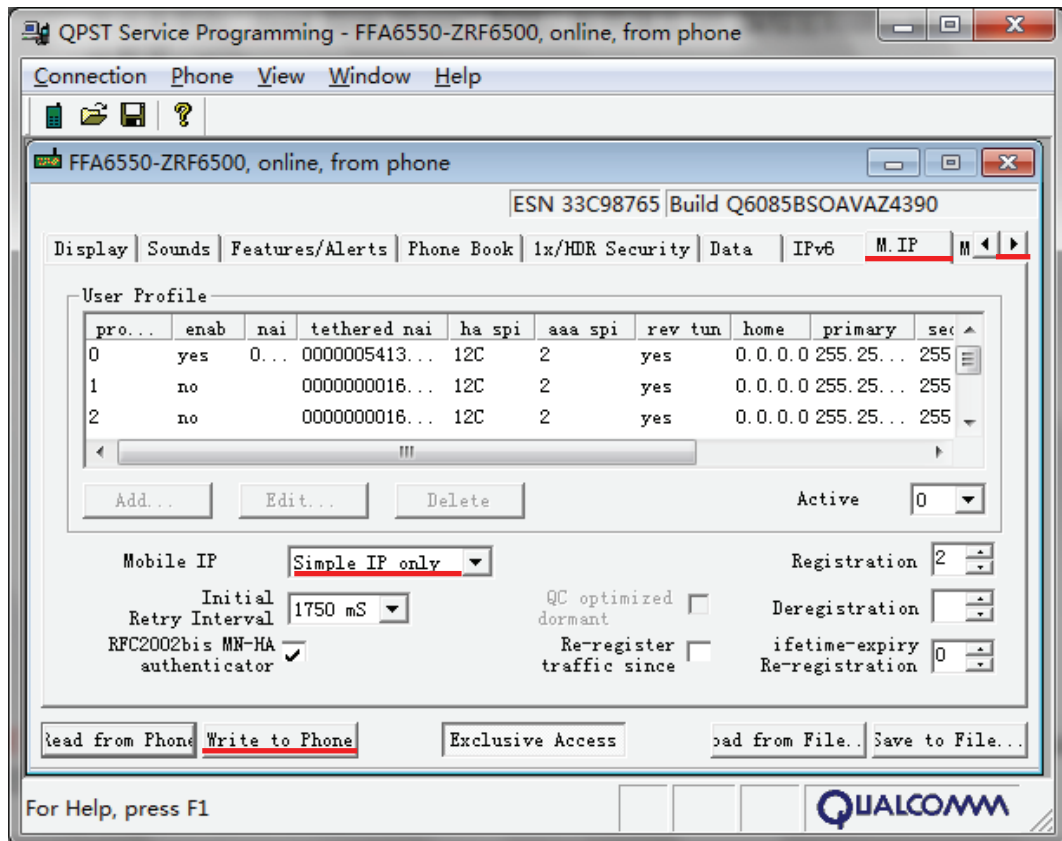
4. 连接正确后会出现电话 online 对话框：



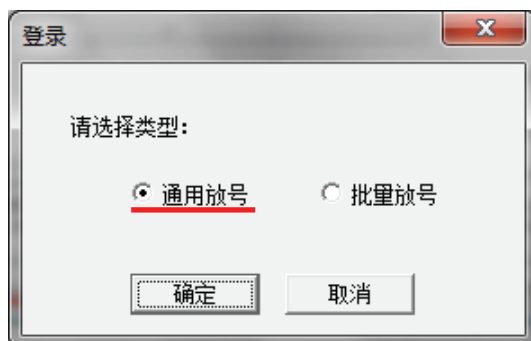
点击其中的“Read from Phone”按钮，软件弹出 SPC 编程密码确认窗口，点 OK 确认即可。



5. 点击选项卡右移按钮，选中“M. IP”选项卡，将其中的“Mobile IP”修改为“Simple IP Only”，点击“Write to Phone”按钮，之后手机会自动重启，QPST 软件会有连接丢失提示，可不用理会，关闭 QPST 软件。



6. 启动 PST，在登录对话框中选择“通用放号”，并点击“确定”继续：



7. 进入 PST 主界面后，选择右上方的 Port 为手机连接电脑的 COM 端口，若选择正确则端口选择框下方的灯泡图标会点亮成黄色，左侧的信息栏中会自动读出手机的信息：

PST V3.1.6

ESN	MEID	NAME	MSM	VERSION	Band	SCI	Phone State
33C98765		Q6085BSOAV		SOAVAZ43	--	2	IDLE
RF Mode	Protocol Version	Code Channel	SCM[4]	Active PN	SID	NID	Channel
Sleep mode	6	2	0	104	13884	28	201

Port: COM9 更新端口

关于(A) 帮助(H)

CDMA | CDMA-2 | PRL

☐ CDMA

☐ Basic

MEID ☒ ESN SN

AKEY HEX ☐

☐ IMSI

MCC MNC

MSIN

☐ Ident

NAM ☒ NAM Lock

MDN AOC ☐

☐ EVRC

☒ EVRC enable

Home Page

Home Orig

Roam Orig

☐ Channel

Primary A,B

Second A,B

Home SID/NID

N.	SID	NID
1	0	65535
2	0	65535
3	0	65535
4	0	65535
5	0	65535
6	0	65535
7	0	65535
8	0	65535
9	0	65535
10	0	65535
11	0	65535

Lock SID/NID

N.	SID	NID
1	0	65535
2	0	65535
3	0	65535
4	0	65535
5	0	65535
6	0	65535
7	0	65535
8	0	65535
9	0	65535
10	0	65535

Preference

Pref Mode

Band Pref

System Pref

Roam Pref

Hybrid Pref

全部选择 清除 保存设置 载入设置 读 写

IDLE

8. 在“CDMA”和“CDMA-2”选项卡中同时选中第一个复选框，然后点击“读”按钮，软件会弹出 SPC 确认窗口，默认是“000000”，点击确定即可。
若读入正确，可看到各 Edit 框中手机的信息被显示，右下角有绿色 Success 提示。

PST V3.1.6

ESN	MEID	NAME	MSM	VERSION	Band	SCI	Phone State
33C98765		Q6085BSOAV		SOAVAZ43	--	2	IDLE
RF Mode	Protocol Version	Code Channel	SCM[4]	Active PN	SID	NID	Channel
Sleep mode	6	2	0	104	13884	28	201

Port: COM9 更新端口

关于(A) 帮助(H)

CDMA CDMA-2 PRL

☒ CDMA

☒ Basic

☐ MEID ☒ ESN SN AKEY HEX

☒ IMSI MCC MNC MSIN

☒ Ident NAM MDN AOC

☒ EVRC

☒ EVRC enable

Home Page Home Orig Roam Orig

☒ Channel

Primary A.B Second A.B

☒ Home SID/NID

N.	SID	NID
1	0	65535
2	0	65535
3	0	65535
4	0	65535
5	0	65535
6	0	65535
7	0	65535
8	0	65535
9	0	65535
10	0	65535
11	0	65535

☒ Lock SID/NID

N.	SID	NID
1	0	65535
2	0	65535
3	0	65535
4	0	65535
5	0	65535
6	0	65535
7	0	65535
8	0	65535
9	0	65535
10	0	65535

☒ Preference

Pref Mode Band Pref System Pref Roam Pref Hybrid Pref

全部选择 清除 保存设置 载入设置 读 写

IDLE

CDMA CDMA-2 PRL

☒ CDMA-2

☒ True IMSI MCC MNC MSIN

☒ OTA

OTAPA Enable No Change SPC Change Enable No Change

☒ Emergency Number

N.	名称	号码

SPC

请输入SPC 000000

确定 取消

全部选择 清除 保存设置 载入设置 读 写

读(REG_FOREIGNNID)成功,其值为(1)!

读操作结束!

Success

9. 进入“CDMA-2”选项卡，写入 AN/AAA 码以及中国电信通用上网密码

- 1) 在“PPP UM”单元的“User”栏中填入“**ctnet@mycdma.cn**”，在“Password”栏中填入“**vnet.mobi**”
- 2) 在“PPP AN”单元的“User”栏中填入 AN 码，在“Password”栏中填入 AAA 码

PPP UM

User: ctnet@mycdma.cn

Password: vnet.mobi

PPP AN

User: 460036711234567

Password: 421E8F9A1B2C3D40

10. 进入“CDMA”选项卡，写入手机号

在“Ident”单元的“MDN”栏中填入待写入的电话号码，如本例的 18907710000

Ident

NAM: Empty ☒ NAM Lock

MDN: 18907710000 AOC: 3

11. 进入“CDMA”选项卡，写入 SID/NID

在“Home SID/NID”单元中依次双击第 1~20 组 SID/NID 数据，修改相关的值。将第一组数据的 SID 值改为归属地 SID 编码（若之前 CDMAWorkshop 写入正确，这里应该已经有数据出现），NID 值改为“**65535**”，第 2~20 组数据的 SID 值都改为“**0**”，NID 值改为“**65535**”，一共有 20 条，必须全部修改完成。

Home SID/NID

N.	SID	NID
1	14225	65535
2	0	65535
3	0	65535
4	0	65535
5	0	65535
6	0	65535
7	0	65535
8	0	65535
9	0	65535
10	0	65535
11	0	65535

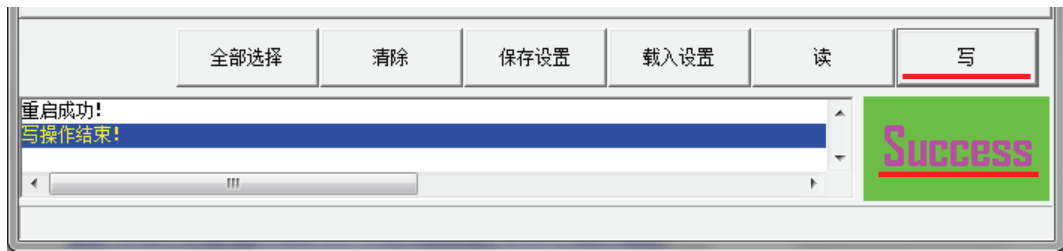
SIDNID dialog box:

SID: 14225

NID: 65535

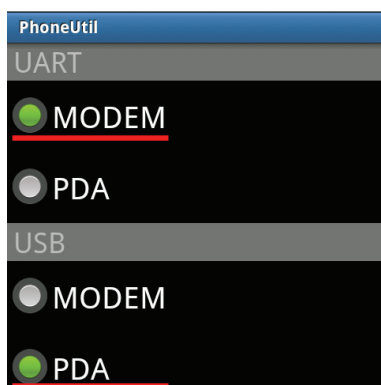
确定 取消


12. 点击软件下方的“写”按钮，软件会弹出 SPC 确认窗口，默认是“000000”，点击确定即可。



PST 软件会写入以上修改后的信息，若写入正确，软件右下角有绿色 Success 提示，之后手机会自动重启。

13. 关闭调试模式，以便豌豆夹、91 等软件可以正常工作
进入 Samsung 原厂拨号程序，输入“**87284”，进入选择页面，
UART 选择 MODEM，USB 选择 PDA。



14. 至此，整个写号过程结束，电话、短信、CDMA1X 和 EVD0(3G)网络功能应该全部正常。
验证 3G 网络是否正常，在有 3G 信号的地方在手机上方可见到如下 3G 图标：。



作者：Litmus(QQ:9778189)

编辑时间：2011 年 4 月 9 日

DiyPDA.com 论坛 Fascinate I500 版专用，转载请注明！

附录 – 中国电信 CDMA 网络全国 SID 分配表 Ver1.2

省份	城市	长途区号	SID	备注
北京	北京	10	13824	
天津	天津	22	13940	
河北	石家庄	311	13994	
	保定	312	13996	
	邯郸	310	13998	
	衡水	318	14002	
	邢台	319	13999	
	唐山	315	13995	
	秦皇岛	335	13997	
	张家口	313	14004	
	承德	314	14003	
	沧州	317	14001	
	廊坊	316	14000	
山西	太原	351	14091	
	朔州	349	14100	
	忻州	350	14090	
	大同	352	14092	
	阳泉	353	14093	
	榆次	354	14094	晋中
	长治	355	14095	
	晋城	356	14096	
	临汾	357	14097	
	吕梁	358	14098	
	运城	359	14099	
内蒙古	呼盟	470	14109	海拉尔
	呼和浩特	471	14120	
	包头	472	14118	
	乌海	473	14115	
	乌兰查布	474	14119	集宁
	通辽	475	14108	原来是 14113 与广东长城网重名
	赤峰	476	14111	
	伊克昭	477	14117	东胜
	巴彦淖尔	478	14116	临河
	锡林浩特	479	14110	
	兴安盟	482	14112	乌兰浩特
	阿拉善	483	14114	阿盟
辽宁	沈阳	24	13858	
	铁岭	410	13868	
	大连	411	13859	
	鞍山	412	13860	
	抚顺	413	13861	
	本溪	414	13862	
	丹东	415	13863	
	锦州	416	13864	
	营口	417	13865	

省份	城市	长途区号	SID	备注
辽宁	阜新	418	13866	
	辽阳	419	13867	
	朝阳	421	13869	
	盘锦	427	13870	
	葫芦岛	429	13871	
吉林	长春	431	13965	
	吉林	432	13966	
	延边	433	13967	
	四平	434	13968	
	通化	435	13969	
	白城	436	13972	
	辽源	437	13971	
	松原	438	13970	
	白山	439	13973	
黑龙江	哈尔滨	451	13977	
	齐齐哈尔	452	13978	
	牡丹江	453	13979	
	佳木斯	454	13980	
	绥化	455	13986	
	黑河	456	13988	
	大兴安岭	457	13989	
	伊春	458	13987	
	大庆	459	13981	
	七台河	464	13983	
	鸡西	467	13982	
	鹤岗	468	13984	
	双鸭山	469	13985	
上海	上海	21	13840	
江苏	南京	25	14174	
	无锡	510	14176	
	镇江	511	14178	
	苏州	512	14175	
	南通	513	14179	
	扬州	514	14180	
	盐城	515	14183	
	徐州	516	14184	
	淮安	517	14182	
	连云港	518	14185	
	常州	519	14177	
	泰州	523	14181	
	宿迁	527	14186	
浙江	衢州	570	14130	
	杭州	571	14121	
	湖州	572	14122	
	嘉兴	573	14123	

省份	城市	长途区号	SID	备注
浙江	宁波	574	14124	
	绍兴	575	14125	
	台州	576	14126	
	温州	577	14127	
	丽水	578	14128	
	金华	579	14129	
	舟山	580	14131	
安徽	滁州	550	14160	
	**合肥	551	14151	
	蚌埠	552	14152	
	芜湖	553	14153	
	淮南	554	14154	
	马鞍山	555	14155	
	安庆	556	14156	
	宿州	557	14157	
	阜阳	558	14158	
	亳州	558	14167	
	黄山	559	14159	
	淮北	561	14161	
	铜陵	562	14162	
	宣城	563	14163	
	六安	564	14164	
	巢湖	565	14165	
	池州	566	14166	
福建	福州	591	14136	
	厦门	592	14137	
	宁德	593	14138	
	莆田	594	14139	
	泉州	595	14140	
	漳州	596	14141	
	龙岩	597	14142	
	三明	598	14143	
	南平	599	14144	
江西	鹰潭	701	14201	
	新余	790	14200	
	**南昌	791	14191	
	九江	792	14192	
	上饶	793	14193	
	抚州	794	14194	
	宜春	795	14195	
	吉安	796	14196	
	赣州	797	14197	
	景德镇	798	14198	
	萍乡	799	14199	

省份	城市	长途区号	SID	备注
山东	菏泽	530	13954	
	济南	531	13942	
	青岛	532	13945	
	淄博	533	13943	
	德州	534	13951	
	烟台	535	13946	
	潍坊	536	13944	
	济宁	537	13955	
	泰安	538	13948	
	临沂	539	13956	
	滨州	543	13952	
	东营	546	13950	
	威海	630	13947	
	枣庄	632	13957	
	日照	633	13958	
	莱芜	634	13949	
	聊城	635	13953	
河南	商丘	370	14013	
	郑州	371	14009	
	安阳	372	14021	
	新乡	373	14014	
	许昌	374	14025	
	平顶山	375	14017	
	信阳	376	14018	
	南阳	377	14016	
	开封	378	14012	
	洛阳	379	14010	
	焦作	391	14015	
	鹤壁	392	14023	
	濮阳	393	14022	
	周口	394	14020	
	漯河	395	14024	
	驻马店	396	14019	
	三门峡	398	14011	
湖北	武汉	27	13884	
	襄樊	710	13893	
	鄂州	711	14008	
	孝感	712	13895	
	黄冈	713	14007	
	黄石	714	14006	
	咸宁	715	13896	
	荆州	716	13888	
	宜昌	717	13890	

省份	城市	长途区号	SID	备注
湖北	恩施	718	13891	
	十堰	719	13892	
	随州	722	13894	
	荆门	724	13889	
	**潜江	728	13887	
	仙桃	728	13885	
	**天门	728	13886	
湖南	岳阳	730	14215	
	**长沙	731	14206	
	湘潭	732	14207	
	株洲	733	14208	
	衡阳	734	14209	
	郴州	735	14210	
	常德	736	14211	
	益阳	737	14212	
	娄底	738	14213	
	邵阳	739	14214	
	吉首	743	14216	
	张家界	744	14217	
	怀化	745	14218	
	永州	746	14219	
广东	广州	20	13828	
	汕尾	660	13843	
	潮阳	661	13829	
	阳江	662	13846	
	揭阳	663	13836	
	茂名	668	13837	
	江门	750	13835	
	韶关	751	13841	
	惠州	753	13834	
	梅州	753	13838	
	汕头	754	13842	
	深圳	755	13844	
	珠海	756	13847	
	佛山	757	13832	
	肇庆	758	13849	
	湛江	759	13848	
	中山	760	13850	
	河源	762	13833	
	清远	763	13839	
	顺德	765	13851	原来是 13840
	云浮	766	13845	
	潮州	768	13830	
	东莞	769	13831	

省份	城市	长途区号	SID	备注
广西	南宁	771	14225	
	**防城港	770	14231	
	柳州	772	14226	
	来宾	772	14226	
	桂林	773	14227	
	**梧州	774	14230	
	贺州	774	14232	
	玉林	775	14228	
	贵港	775	14233	
	**百色	776	14234	
	**钦州	777	14235	
	**河池	778	14236	
	北海	779	14229	
海南	海口	898	14148	
重庆	重庆	23	14274	
四川	成都	28	13898	
	攀枝花	812	13920	
	自贡	813	13914	
	绵阳	816	13910	原来是 13904
	南充	817	13907	
	达州	818	13908	
	遂宁	825	13912	
	广安	826	13909	
	巴中	827	13913	原来是 13910
	泸州	830	13917	
	宜宾	931	13918	
	内江	832	13906	原来是 13915
	资阳	832	13916	
	乐山	833	13904	原来是 13913
	眉山	833	13901	
	西昌	834	13919	
	雅安	835	13900	
	康定	836	13903	甘孜
	马尔康	837	13902	阿坝
	德阳	838	13917	原来是 13911
	广元	839	13915	原来是 13906
贵阳	**贵阳	851	14241	
	遵义	852	14242	
	安顺	853	14244	
	都匀	854	14245	
	凯里	855	14246	
	铜仁	856	14248	
	毕节	857	14249	
	六盘水	858	14251	
	兴义	859	14252	

省份	城市	长途区号	SID	备注
云南	昆明	871	14253	
	版纳	691	14263	
	德宏	692	14267	
	昭通	870	14257	
	大理	872	14260	
	红河	873	14258	
	曲靖	874	14256	
	保山	875	14266	
	文山	876	14259	
	玉溪	877	14254	
	楚雄	878	14255	
	思茅	879	14264	
	临沧	883	14265	
	怒江	886	14268	
	迪庆	887	14262	
	丽江	888	14261	
西藏	**拉萨	891	14276	
	日喀则	891	14276	
	山南	891	14276	
	林芝	891	14276	
	昌都	891	14276	
	那曲	891	14276	
	阿里	891	14276	
陕西	西安	29	13938	
	咸阳	910	13930	
	延安	911	13931	
	榆林	912	13932	
	渭南	913	13933	
	商洛	914	13934	
	安康	915	13935	
	汉中	916	13936	
	宝鸡	917	13937	
	铜川	919	13939	
甘肃	兰州	931	14059	
	临夏	930	14061	
	定西	932	14064	
	平凉	933	14066	
	庆阳	934	14067	
	*金昌	935	14068	
	张掖	936	14069	
	*酒泉	937	14070	
	天水	938	14063	
	陇南	939	14065	

省份	城市	长途区号	SID	备注
甘肃	甘南	941	14062	
	*武威	935	14068	
	*嘉峪关	937	14070	
	白银	943	14060	
青海	西宁	971	14078	
	*海北州	970	14081	
	海东	972	14079	
	**黄南	973	14082	
	**海南	974	14083	
	**果洛	975	14084	
	**玉树	976	14085	
	**海西	977	14086	
	格尔木	979	14080	
宁夏	银川	951	14055	
	石嘴山	952	14056	
	吴忠	953	14053	
	固原	954	14054	
	中卫	955	14057	
新疆	乌鲁木齐	991	14032	将 MSC2 分配的 14033 改为 14032
	**塔城	901	14048	
	**哈密	902	14036	
	**和田	903	14045	
	**阿勒泰	906	14047	
	**克州	908	14044	
	**博乐	909	14040	
	克拉玛依	990	14046	
	奎屯	992	14037	
	石河子	993	14038	
	**昌吉	994	14034	
	**吐鲁番	995	14035	
	库尔勒	996	14041	
	阿克苏	997	14042	
	喀什	998	14043	
	伊犁	999	14039	