

计价小子-----印刷计价机 V1.2

用户手册



©2001-2002 广州通软科技有限公司 版权所有。

广州通软科技有限公司
[HTTP://www.palmssoft.com.cn](http://www.palmssoft.com.cn)

版权信息

印刷计价小子 标准版 1.2

版权所有©2001-2002 广州通软科技有限公司 (Gensoft Technology Ltd.)

保留所有权利。

Palm 的部分版权归 Palm, Inc. 所有。Windows 的部分版权归 Microsoft Corporation 所有。

保留所有权利。

文档保证声明

本手册以提供信息为目的, 所含信息可能随时更改, 恕不另外通知。
由此情况引起的与之有关的直接或间接的损失, 本公司均不负责。

商标注明

Palm 是 Palm, Inc. 的注册商标或商标。

文档中提到的其他品牌和制造者的姓名, 可能是他们各自公司的商标或注册商标。

广州市通软科技有限公司软件《最终用户许可协议》

重要需知：

请认真阅读——本广州市通软科技有限公司(以下称"通软科技")软件《最终用户许可协议》(以下称《协议》)是您(个人或单一机构团体)与通软科技之间有关随副本《协议》的通软科技的软件产品的法律协议。本软件产品包括计算机软件并且还可能包括"联机"或电子文档、相关媒体和印刷材料(以下称"软件产品")。您一旦安装、复制或以其他方式使用本"软件产品"或任何"更新件"(定义见下),即表示您同意接受本《协议》中的条款的约束。如果您不同意本《协议》中的条款,则您不得安装、复制或以其他方式使用本"软件产品"。另外,一旦您安装、复制或以其他方式使用作为本"软件产品"的一部分而分别获得的本"软件产品"的任何更新件或其他组件,即表示您同意接受随附这些"更新件"的任何附加许可条款的约束。如果您不同意随附这些"更新件"的附加许可条款,则您不得安装、复制或以其他方式使用该"更新件"。

软件产品许可证

本"软件产品"受著作权法及国际版权条约和其它知识产权法及条约的保护。本"软件产品"只是容许被您使用，而不容许您出售。

1 印刷计价小子使用的许可

1.1 软件安装和使用。

您必须作为本"软件产品"的唯一使用者,在 PDA 掌上电脑上安装和使用本"软件产品"的副本。如果您为一个组织,通软科技授予您指定您组织内一位人员按上述所规定的方式使用"软件产品"的权利。

1.2 文档。

本《协议》授予您作为个人一份个人的、非独家性的许可证,复制及使用无数量限制的任何文档的副本的权利,条件是这些文档副本只限于个人使用并且不得再出版或发行(无论以印刷版或电子版形式)。

1.3 储存/使用。

您还可以将"软件产品"的一份副本存储在一个存储设备上,将其仅用于在一位被授权的最终用户根据第 1.1 节中所述在 PDA 掌上电脑上安装和运行"软件产品"。一份

单一的"软件产品"许可证不得与其他最终用户分享或同时使用。

2 其它权利和限制的说明

2.1 对反向编译、反汇编的限制。

您不可对本"软件产品"进行反向编译或反汇编 ;尽管有这项限制 ,如果适用法律明示允许上述活动 ,则不在此限。

2.2 租借。

您不可出租、租赁或出借"软件产品"。

2.3 支持服务。

通软科技为您提供与本"软件产品"有关的支持服务。支持服务的使用受用户手册、"联机"文档或其它通软科技提供的材料中所述的通软科技政策和计划的制约。任何提供给您的作为支持服务的一部分的附加软件代码均属于本"软件产品"的一部分 ,受本《协议》的各项条款和条件的制约。对于您提供给通软科技作为支持服务的一部分的技术信息 ,通软科技可将该信息用于其商业用途 ,包括产品支持和开发之用。通软科技在使用这些技术信息时不会以个人形式提及您。

2.4 软件转让。

本"软件产品"的首位用户仅可将本《协议》和"软件产品"一次永久性的直接转让于一位最终用户。该转让必须包括全部"软件产品"(包括所有组件、媒体和印刷材料、任何升级版本、本《协议》及真品证书(如适用的话))。该转让不得以委付或其他非直接形式进行。该一次性转让的受让人必须同意本《协议》的各项条款,包括不再转让本《协议》和"软件产品"的义务。

2.5 如您未遵守本《协议》的各项条款和条件,在不损害其它权利的情况下,通软科技 可将本《协议》终止。如发生此种情况,则您必须销毁所有"软件产品"的副本及其全部组件。

2.6 版本限制。

每个印刷计价包括一个版本号(如"1.0"版本)。本《协议》允许您在一台单独的 PDA 掌上电脑上安装一份版本号与上文所列软件版本号相同(或更低的)的软件副本(例如:如果所列的版本号为"1.0",您可安装包含版本号为"1.0"或"0.9"的软件,但不得安装包含版本号为"1.1"的软件)。但通软科技将提供半年内的版本免费升级服务。

2.7 性能或基准测试。

未获通软科技事先书面同意,您不可将本印刷计价的

任何基准测试结果透露给任何第三方。

3 升级版本。

如果本"软件产品"注明为升级版本,为了使用本"软件产品",您必须获得使用通软科技标明有资格使用升级版本的产品适当许可证。标明为升级版本的"软件产品"替换和/或补充使您有资格使用升级版本的基础的产品。您只可根据本《协议》中的条款使用升级后的"软件产品"。如本"软件产品"是您获得许可作为单一产品使用的一套软件包内的组成部分的升级版本,则本"软件产品"只可作为该单一产品包的一部分使用和转让,且不可将其分开在一台以上的 PDA 掌上电脑上使用。

4 著作权。

"软件产品"(包括本"软件产品"中所含的任何图象、照片、动画、录像、录音、音乐、文字及"附加程序")、随附的印刷材料及"软件产品"的任何副本的所有权和知识产权,均由通软科技或其供应商拥有。通过使用"软件产品"可以访问的内容的一切所有权和知识产权均属于各自内容所有者拥有,并可能受适用著作权或其它知识产权法律和条约的保护。本《协议》不授予您使用这些内容的权利。所有未在此明示授予的权利均由通软科技保留。

5 出口要求。

不能违反任何适用的法律和法规出口或转口该软件或其任何拷贝或改编版本。

其他规定

本《协议》受中华人民共和国法律管辖。

有限保证

有限保证。除"可再发行组件"之外,而其是以"即此"形式无任何保证提供,通软科技保证如下:

(a) 本"软件产品"自收货之日九十日内实际符合随附书面材料所述运行,和(b) 通软科技提供的任何支持服务实际符合通软科技提供给您的有关书面材料内所述而通软科技支持工程师将在商业上合理的范围内尽力解决任何问题。在适用法律允许的范围内,就"软件产品"的默示保证(如果有的话),应限为 90 天内。

顾客所享有的补偿。通软科技及其供应商的全部责任以及您所享有的唯一补偿为下列两者之一(以何种为准,由通软科技全权决定): (a) 退还您已付的价款(如有的话),或(b) 修正或更换不符合通软科技有限保证的"软件产品",但您须将"软件产

品"连同您所持有的发票副本一同退还通软科技。如"软件产品"的失灵是由于因意外事故、不当使用或错误操作所引起的,则本有限保证无效。经更换的任何"软件产品"的保质期限为原保质期限的剩余期限或三十天(以较长者为准)。

通软科技将不负责由本"软件产品"计算而引起的任何误差的连带责任。

无其它保证,在适用法律所允许的最大范围内,通软科技及其供应商否认其他明示或默示保证和条件,其中包括(但不限于)对"软件产品"的适销性、适用性、所有权或无侵权的默示保证以及提供或未提供支持服务的保证。

注册声明

本产品必须注册。如果没有注册,一切操作均有效,但所得计价结果将不准确。本公司将不负责没有注册的产品。有关注册的详细情况请参阅第五章内容。

目录

第一章	系统简介-----	1
第二章	功能简介-----	2
第三章	系统要求-----	3
第四章	安装说明-----	4
第一节	档案说明-----	4
第二节	使用 Palm Desktop 的安装工具-----	5
第五章	登记注册-----	11
第六章	使用说明-----	13
第一节	首次运行 印刷计价-----	13
第二节	印刷计价 资料库管理-----	14
第三节	计价输入-----	20
第四节	计价输出-----	26
第五节	默认值设置-----	29
第七章	使用印刷计价的帮助-----	31
第八章	发布历史-----	32
第九章	Palm OS 的模拟器 POSE 简介-----	33

广州通软科技有限公司

[HTTP://www.palmsoft.com.cn](http://www.palmsoft.com.cn)

第十章 联络方式	35
附录	33
A 技术支持信息	36
B 异常现象报告表	37
C 注册登记表	39

第一章 系统简介

印刷计价小子是一个在掌上电脑 Palm 上的针对印刷业进行印刷品计价的系统，可以为多种印刷品进行预算。

印刷计价小子是一项繁琐的工作，与其相关的数据较多，该软件实现了手工计算无法相比的快捷和精确，极大的提高了计算速度和精确度。可以保存订单，也可以将订单同步到 PC 机上打印。

其主要对象为印刷厂业务人员，广告公司业务人员，出版社工作人员等。

由于掌上电脑体积小，重量轻，非常便于携带，极大方便了外勤业务。

系统采用友好的用户界面提供给用户输入一些必要的数 据，界面采用快捷的勾选方式和弹出式菜单进行选择，无需记忆规格品种众多的印刷材料，直观方便。

第二章 功能简介

- 输入印件资料：基本，封面，内文 1 和内文 2 的 规格、数量、纸张类型、颜色、印刷机类型 等资料，只要按一下 **计价** 按键，就可得出报价，具有操作简单快捷，易学易用的优点；
- 印刷材料价格资料（纸张费用，基本费用，后工序费用等）可随时更新修改；
- 报价单可存储在记事本 Memo PAD 里面，并自动归类为 **报价单**，查阅方便快捷；
- 自动产生报价单编号。

第三章 系统要求

操作系统：Palm OS 3.1 或以上。

硬件：用于使用 Palm OS 为操作系统之手持装置及兼容机种 – Palm 全系列机种，HandSpring Visor 全系列，Sony CLIE 全系列，TRGPro，Symbol，IBM 等等。

占用内存：120KB 左右。

建议安装 Palm Desktop 4.0 版本。

第四章 安装说明

第一节 档案说明

QuoteKid.exe : 印刷计价小子的压缩文件，包含以下文件：

- A、 QuoteKid.prc : 印刷计价小子的 Palm OS 执行文件。
- B、 计价小子用户手册 v1.2.PDF: 印刷计价小子 的用户手册。
- C、 Licence.txt : 印刷计价小子的印刷计价小子许可证。

第二节 使用 Palm Desktop software 的安装工具

在安装印刷计价小子前，请确定是否已安装 Palm Desktop software 软件，如果不确定是否已安装，请查阅手持装置的使用手册关于 Palm Desktop software 部分。

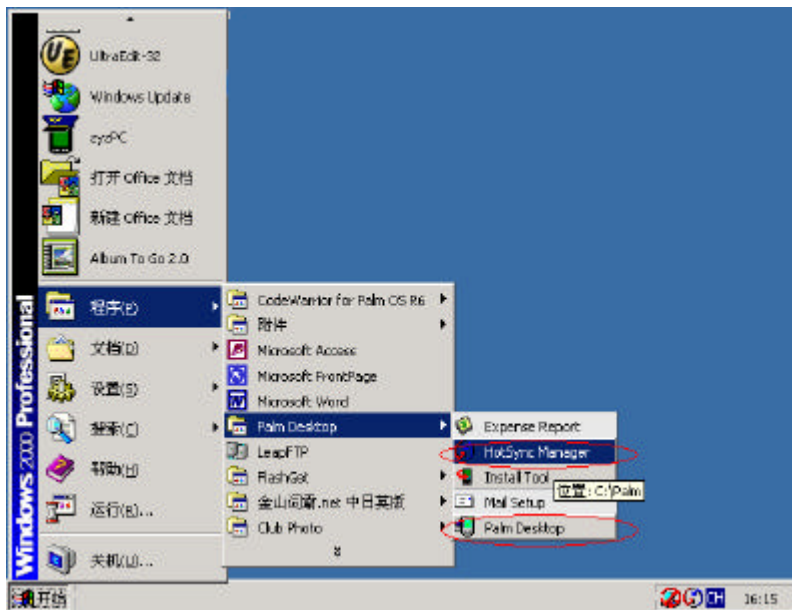


图 1

安装 Palm Desktop software 后，在开始菜单 → 程序 会出现 Palm Desktop software 的菜单选项（如图 1）。并在启动计算计时，会自动启动运行 HotSync Manager™（如图 2 左下角的红色圆圈）。

将 QuoteKid.prc 通过 Palm Desktop software 安装到 Palm。

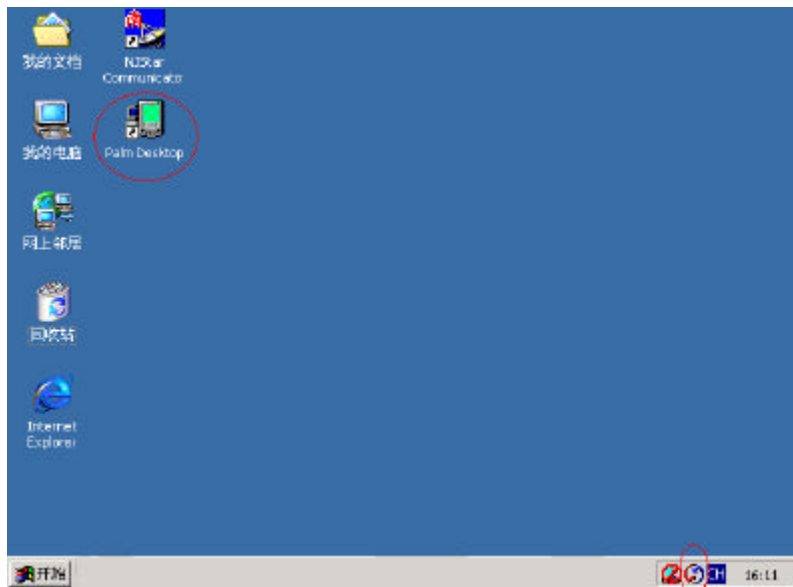


图 2

操作步骤：A、双击运行 Palm Desktop software → Install 按钮。（如图 3）

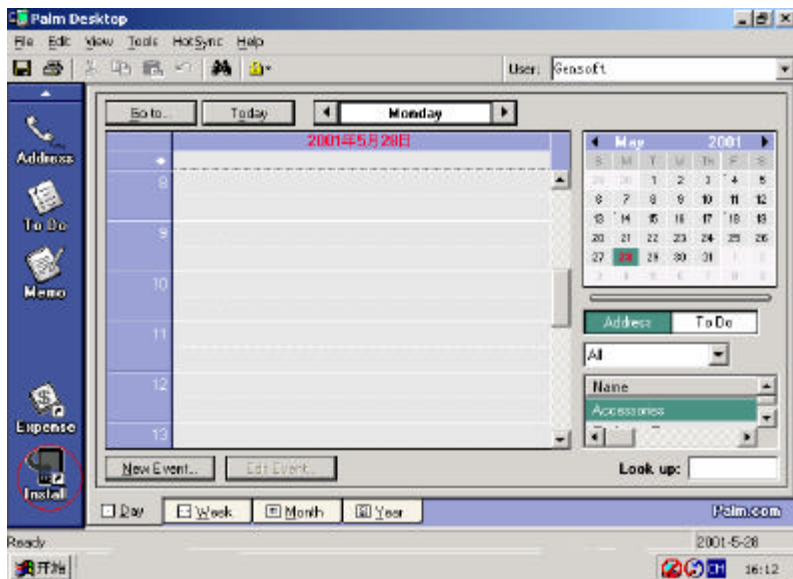


图 3

B、在 *Install Tool* 选择 *User (Palm HotSync Name)* ;

点击 *Add* 按钮添加 *QuoteKid.prc* 到安装文件的显示区或直接拖动 *QuoteKid.prc* 文件到安装文件显示区。

点击 *Done* 按钮完成安装文件的选择。(如图 4)

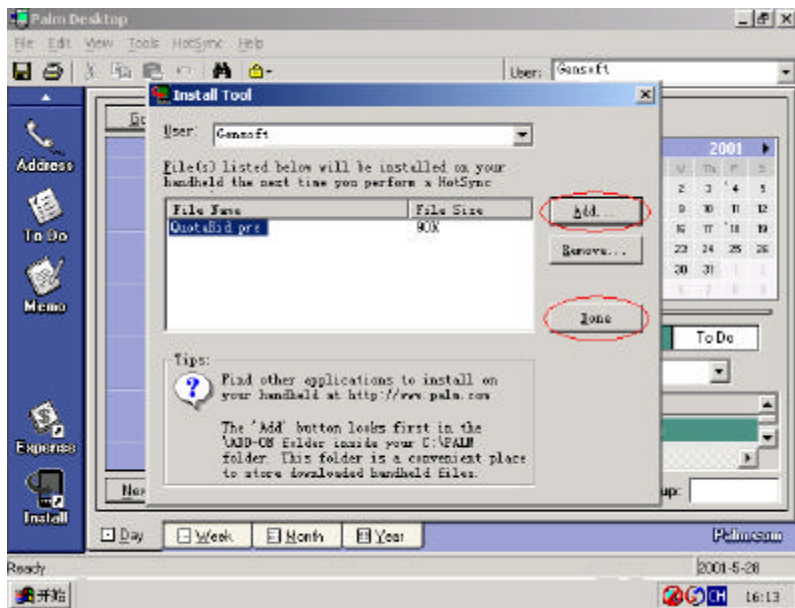


图 4

C、确定所选的安装文件。

D、最后确定 Palm 设备的同步线或同步座将 Palm 和 Pc 准确相连后，按下 **HotSync** 按钮将 *QuoteKid.prc* 安装到 Palm。（如图 5）

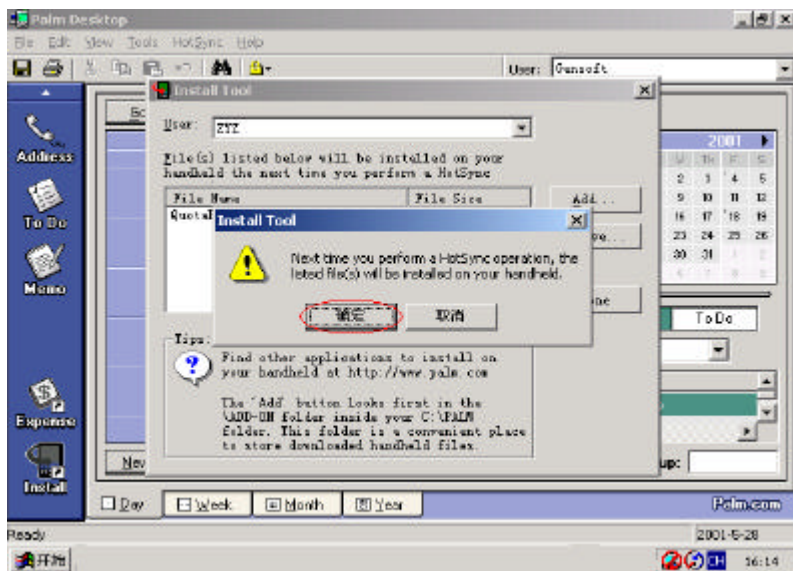


图 5



图 6



图 7

安装完成后，退出 HotSync Manager 后，进入 Palm 的桌面，点击右上角的下拉菜单（如图 6），选择 Gensoft 或 All 后就可以看见 **印刷计价小子** 的图标。用笔点击它开始运行印刷计价小子。（如图 7）

第五章 登记注册

本软件是共享发行的。您可以在我公司网站上去免费下载。但必须经过注册，才可以在计价无错误下使用。

感谢您的注册！有了您的注册，我们才能更好、更长远地发展本软件。

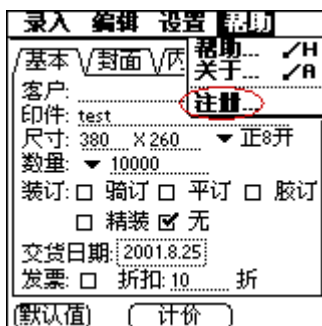


图 8



图 9

在印刷计价小子中您可以按图 8 和图 9 所示的方法来进行注册。

注册码：当我们收到您的款项后，会经由您的 Palm 用户名计算出一个注册码，并将注册码通过 Email 或其他方式 发送给您，该注册码也适用于本软件的后继版本。当您得到注册码后一定要好好保管。

Palm 用户名：也叫 HotSync Name，是您的 Palm 手持设备在 HotSync 时被赋予的名字。您可以在 HotSync 程序画面、Palm Desktop software 桌面或者本软件的注册画面中看到您的 Palm 用户名（下图中的 "Gensoft" 就是）。注意：Palm 用户名字母是区分大写和小写的，请提供准确的 Palm 用户名，否则不能成功注册。例如："Peter" 和 "peter" 就是

不同的 Palm 用户名。



图 10



图 11

如果注册成功，您将看见如图 10 所式的注册成功图示。

如果没有注册，将无法得到正确的结果。（如图 11）

第六章 使用说明

第一节 首次运行 印刷计价小子

当首次运行印刷计价小子时，印刷机/纸张/后工序基本资料库空，显示视图内容。（如图 12）

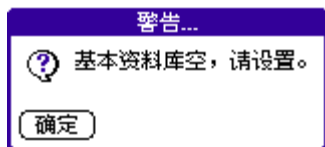


图 12

所以，必须先设置印刷机/纸张/后工序基本资料库。分别设置印刷机/纸张/后工序基本资料库，如图 16、图 18、图 19、图 20 所示分别写入设定值后，出现图 15 视图。请看后节详细情况。

第二节 印刷计价小子 资料库管理

进入印刷资料设置

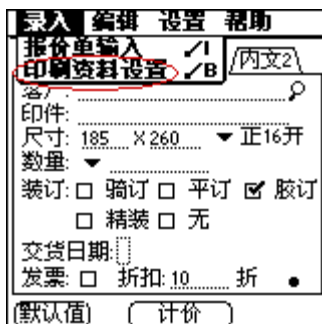


图 13



图 14

按照图 13，打开下拉菜单，选择印刷资料设置。

如果您没有注册，您就不能进入印刷资料设置了，必须等注册后才能进入并使用印刷资料库。（如图 14 所示）

印刷资料设置-印刷机

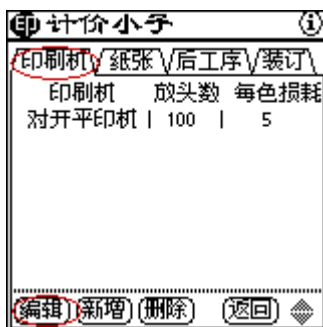


图 15

视图列出基本资料库的所有关于印刷机的记录。如果需要编辑或删除某种印刷机基本资料，应该先选那条记录的任意一栏。（如图 15）

广州通软科技有限公司

14

[HTTP://www.palmsoft.com.cn](http://www.palmsoft.com.cn)

- **编辑**：编辑选中的印刷机基本资料记录。
- **新增**：增加印刷机基本资料记录。
- **删除**：删除选中的印刷机基本资料记录。
- **返回**：返回到计价输入。

该版本可以输入超过 3 种的印刷机。

1. 新增/编辑基本报价资料（设置基本报价资料库）

图 16

基本报价资料包含：印刷机种类、放头数、每色损耗量、装订损耗量、单色/双色/四色色令价格、起印令数、折扣以及单色/双色/四色版费。（如图 16）

- **印刷机**：虽然目前的选择只有对开平印机，四开平印机和轮转机三种印刷机，轮转机为对开型的，但可以自行添加印刷机。
- **开度**：即印刷机的开度。

- **每色放头数**：放头，是用于印刷前的调整用纸张，是损耗的一种纸张。单位为张/每套版，其开度为印刷机的开度。每色都需要放头。
- **每色损耗**：损耗是每色所可能产生的损耗，以每个印色千分比为单位，基数为总用纸量。
- **装订损耗**：该损耗与印色无关，反映总纸张的损耗量。基数为总用纸量，以百分比为单位。
- **色令价**：表示每印色，每令纸所需要的印刷费。有单色，双色和四色三种色令价。专色用相应的单价乘以 2 计算。
- **起印令数**：印刷费单价比较低，通常会有一个最低印量限制，这就是起印令数。以纸张令数为单位。
- **版费**：同样分单色，双色和四色三种。其版费按照需要的印刷色数来计算，专色用相应的单价乘以 2 计算。
- **返回**：保存后返回。

2. 印刷机基本报价资料

选中的印刷机基本资料中要删除的记录，点击**删除**键。

印刷资料设置-纸张

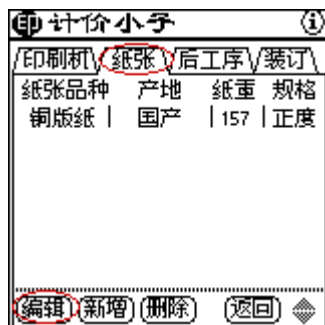


图 17

视图列出基本资料库的所有关于纸张的记录。如果需要编辑或删除某种纸张基本资料，应该先点选那条记录的任意一栏。（如图 17）

- **编辑**：编辑选中的纸张基本资料记录。
- **新增**：增加纸张基本资料记录。
- **删除**：删除选中的纸张基本资料记录。
- **返回**：返回到计价输入。

1. 新增/编辑纸张报价资料（设置纸张资料库）

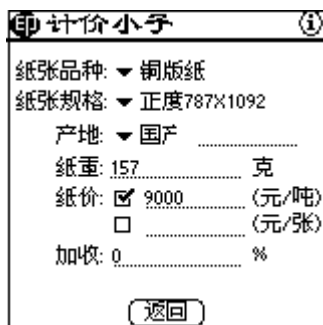


图 18

纸张报价资料是一条纸张纪录的所有字段。包含：纸张品种、规格、产地、纸重、纸价、加收。（如图 18）

- **纸张品种**：纸张的种类。通过下拉菜单进行选择。
- **规格**：纸张的规格。通过下拉菜单进行选择。
- **产地**：分为国产/进口，也可以在产地的后面注明详细产地。
- **纸重**：每平方米纸的重量。单位：克。
- **纸价**：可选择输入（元/吨）或（元/张），但只能两者选一。
- **加收**：指在最后的总价格加上该百分比作为正式输出的纸费，目的是为了抵扣纸张在储存和运输环节的损耗。
- **返回**：保存后返回。

2. 删除纸张基本报价资料

选中的纸张基本资料中要删除的记录，点击 **删除** 键。

印刷资料设置-后工序

印 计价小子

印刷机 纸张 后工序 装订

印刷机开度: ▼ 全开

哑胶: 1 光胶: 2

磨光: 3 过油: 4

UV: 5 元/面 ☒ 按面

击凸: 1 烫金: 1

吸塑油: 1 元/m²

起算数量: 100 本 返回

图 19

视图列出基本资料库的所有关于后工序的记录。如果需要编辑或修改某种后工序基本资料，直接输入后工序资料（如图 19）。

后工序报价资料包含有：过哑胶、过光胶、磨光、过油、UV、击凸、烫金、吸塑油。其中，过哑胶、过光胶、磨光、过油、UV，是根据印刷机开度的不同而不同。它们可以选择三种印刷机开度：全开、对开、四开以下的其中一种，输入其相对应的那种后工序价格资料。计价单位可以选择按面或者不按面，按面的单位是“元/面”，不按面的单位是“元/平方米”。面指的是在后工序加工时的版的纸面。

击凸、烫金、吸塑油只有一种价格资料。

起算数量是指少于这个数量时按这个数量计算，是最少的后工序数量。

■ **返回**：保存后返回。

印刷资料设置-装订

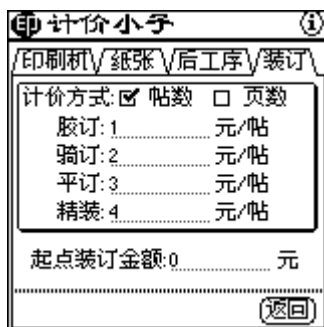


图 20

装订报价资料是一条所有装订的纪录。包括有起点装订数、胶订、平订、骑订、精装的装订。可以选择价格是按帖计还是按页计，按帖计的单位是元/贴，按页计的单位是元/页。（如图 20）

■ **起点装订金额**：最少的装订费，若印刷的装订费不足起点装订金额

时，印刷的装订费以起点装订金额计算。

帖：也就是常说的首，是将大幅页张按页码的顺序折成多页张的一叠。

页：就是印刷页面，即 Page。

■ 返回：保存后返回。

设置完成后，进行计价资料输入。

第三节 计价输入

这里输入计价的资料，从基本资料、封面、内文 1、内文 2 这几个方面输入需计价的内容。当全部内容输入完毕后，点击“计价”按钮，进行计价。

进入计价输入



图 21

按图 21 所示进入计价输入，或由印刷资料设置中直接进入计价输入。

计价输入-基本资料

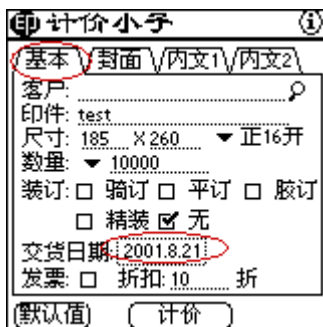


图 22



图 23

- **客户** :此栏输入客户名称等客户资料,也可用查询选择地址簿中记录,所选出来的内容为姓名或公司,和第一个电话号码。
- **印件** :此栏输入印件的名称,默认值可以在设置/默认值设置中设定。
- **尺寸** :这里是成品的尺寸,单位为 mm,前一个数值为高度,后一个数值是宽度,书脊在高度那一个边上。后面的弹出菜单是标准开度尺寸,便于快速选择尺寸,但最终数值仍以宽度和高度为准。
- **数量** :是印件的总数量。可选择弹出菜单,选定菜单中的预设值。
- **装订** :选择一种合适的装订方式:骑订、平订、胶订、精装或无装订。
- **交货日期** :点选日期可弹出日历(如图 23),选择交货日期即可。默认值为当天日期加默认值设置中所设置的天数。
- **发票** :选择要或不要发票。
- **折扣** :在这里输入的是总印数价格的折扣。您可以根据不同客户给予不同的折扣。例如:折扣为 8.5 折表示此客户只要支付总价的 85%。

计价输入-封面

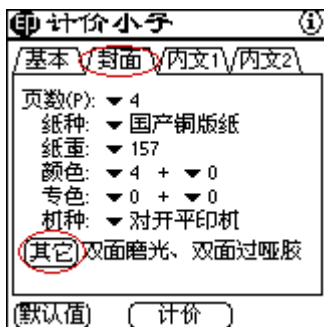


图 24

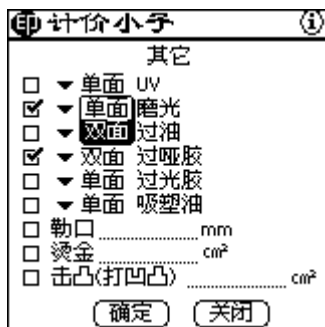


图 25

- **页数**：该数值实质上为页码数。从 0-8 页偶数可任选：0 表示没有封面，2 表示单张封面，4 表示有封面封底，6 表示双封面带封底，或封面加双封底，8 表示双封面和双封底。注意，即使有一面不印刷，也算一个页码。
- **纸种**：选择封面所需要的纸张种类。这些纸张种类是在纸张设置中进行预设过的。
- **纸重**：每 1 平方米的重量，可选择纸重。
- **颜色**：+号前后数字分别表示封面的正面颜色和背面颜色。例如：4+0 表示单面彩色，4+4 表示双面彩色。
- **专色**：表示方法与颜色相似，但非标准四色，1 个专色按 2 个标准色价格计算。
- **机种**：选择合适的印刷机。这些印刷机种类是在基本印刷资料中设置过的。
- **其他**：表示一些后加工和处理工作，可以使用右边的箭头升降来查看所有需加工的后工序。点击其他即换到另一界面（如图 25）。

界面上有选择后工序进行计价。过哑胶、过光胶、UV、吸塑油、磨光、过油(过亮油),可以进行单/双面的选择。勒口,要写出勒口的尺寸,单位:毫米。烫金、击凸(打凸凹)可以输入加工总面积,单位:平方厘米。

计价输入-内文 1

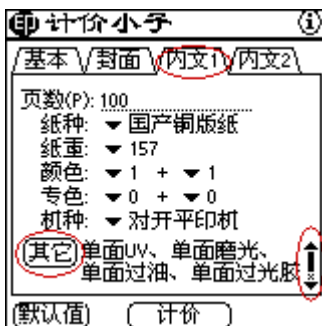


图 26

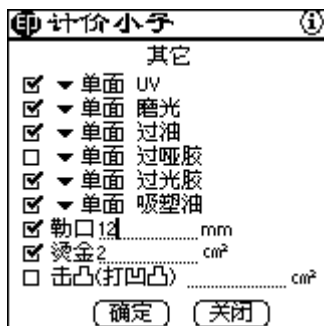


图 27

- **页数:** 该数值实质上为页码数。从 0-8 页偶数可任选: 0 表示没有封面, 2 表示单张封面, 4 表示有封面封底, 6 表示双封面带封底, 或封面加双封底, 8 表示双封面和双封底。注意, 即使有一面不印刷, 也算一个页码。
- **纸种:** 选择封面所需要的纸张种类。这些纸张种类是在纸张设置中进行预设过的。
- **纸重:** 每 1 平方米的重量, 可选择纸重。
- **颜色:** +号前后数字分别表示封面的正面颜色和背面颜色。例如: 4+0 表示单面彩色, 4+4 表示双面彩色。
- **专色:** 表示方法与颜色相似, 但非标准四色, 1 个专色按 2 个标准色

价格计算。

- **机种**：选择合适的印刷机。这些印刷机种类是在基本印刷资料中设置过的。
- **其他**：表示一些后加工和处理工作，可以使用右边的箭头升降来查看所有需加工的后工序。点击**其他**即换到另一界面（如图 27）。界面上有选择后工序进行计价。过哑胶、过光胶、UV、吸塑油、磨光、过油（过亮油），可以进行单/双面的选择。勒口，要写出勒口的尺寸，单位：毫米。烫金、击凸（打凸凹）可以输入加工总面积，单位：平方厘米。

计价输入-内文 2

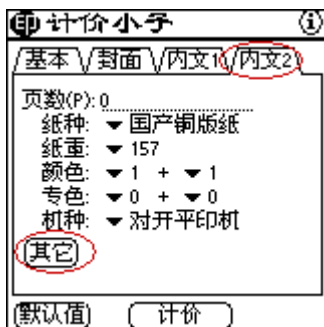


图 28

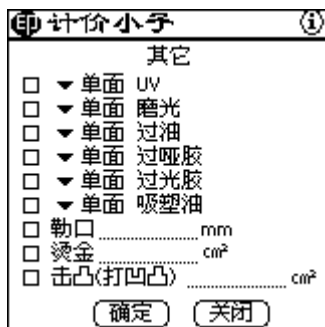


图 29

- **页数**：该数值实质上为页码数。从 0-8 页偶数可任选：0 表示没有封面，2 表示单张封面，4 表示有封面封底，6 表示双封面带封底，或封面加双封底，8 表示双封面和双封底。注意，即使有一面不印刷，也算一个页码。
- **纸种**：选择封面所需要的纸张种类。这些纸张种类是在纸张设置中进

行预设过的。

- **纸重**：每 1 平方米的重量，可选择纸重。
- **颜色**：+号前后数字分别表示封面的正面颜色和背面颜色。例如：4+0 表示单面彩色，4+4 表示双面彩色。
- **专色**：表示方法与颜色相似，但非标准四色，1 个专色按 2 个标准色价格计算。
- **机种**：选择合适的印刷机。这些印刷机种类是在基本印刷资料中设置过的。
- **其他**：表示一些后加工和处理工作，可以使用右边的箭头升降来查看所有需加工的后工序。点击**其他**即换到另一界面（如图 29），界面上有选择后工序进行计价。过哑胶、过光胶、UV、吸塑油、磨光、过油（过亮油），可以进行单/双面的选择。勒口，要写出勒口的尺寸，单位：毫米。烫金、击凸（打凸凹）可以输入加工总面积，单位：平方厘米。

默认值 按钮：选择此按钮会将 基本/封面/内文 1/内文 2 的数据重置为默认值的数据。关于默认值的数据在 默认值设置中设置，详见请见第五节默认值设置。

计价 按钮：基本/封面/内文 1/内文 2 的数据输入完成后，计价输出。

第四节 计价输出

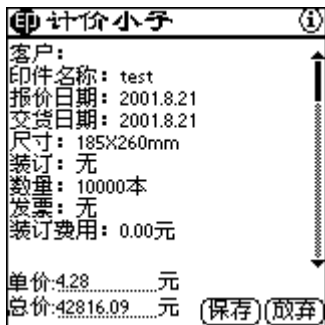


图 30



图 31



图 32

输出印刷计价输入的订单资料：印件内容、规格、单价、总价。（如图 30）

- 保存：将订单资料保存到 Memo 后返回到计价输入。（如图 31，32）
- 放弃：不保存订单资料直接返回到计价输入。

计价单编号规则：Print12 报价单，+ 年月日 (xx xx xx) 当天订单数量，+ user hotsync name;

如：Print12 报价单，01052801,Tongruan 表示为：Tongruan 2001-5-28 的第一张 Print12 计价单。

报价单输出格式：

注：如果 封面/内文 任意一项的页数为 0，计价输出时整段不显示。

图 33

图 34

图 35

报价单保存格式：

注：如果 封面/内文 任意一项的页数为 0，计价输出时整段不保存。



图 36



图 37

第五节 默认值设置

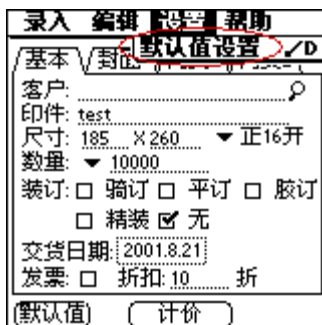


图 38

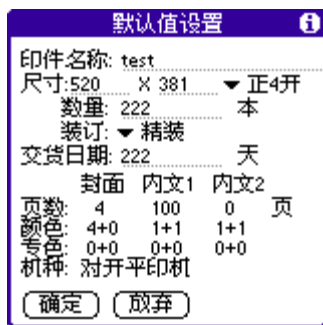


图 39


在菜单中选择 **设置/默认值设置** 进行默认值设置，从而在计价输入中可以选择默认值的数据进行快速计价。（如图 38，39）

- **印件名称**：默认的印件名称。
- **尺寸**：这里是成品的尺寸，单位为 mm，前一个数值为高度，后一个数值是宽度，书脊在高度那一个边上。后面的弹出菜单是标准开度尺寸，便于快速选择尺寸，但最终数值仍以宽度和高度为准。
- **数量**：默认的印件总数量。
- **装订**：默认的装订类型，可选择。
- **交货日期**：默认的交货天数。在计价输入选择默认值时，显示的交货日期为：当前日期+默认的交货日期。
- **印刷机**为对开平印机

下面设置是对封面、内文 1、内文 2 分别进行设置的：

- **页数**：封面、内文 1、内文 2 的页数。
- **颜色**：+号前后数字分别表示封面、内文 1、内文 2 的正面颜色和背面颜色。例如：4+0 表示单面彩色，4+4 表示双面彩色。
- **专色**：表示方法与颜色相似，但非标准四色，1 个专色按 2 个标准色价格计算。

第七章 使用印刷计价的帮助

在 印刷计价 每个窗口的右上角，都有一个帮助按钮 ，点击后可以得到当前窗口的帮助。

第八章 发布历史

2001-5-28	首次发行。
2001-6-28	二次发行。
2001-7-6	V1.1.1 发行。
2001-7-8	V1.1.2 发行。
2001-8-28	V1.1.3 发行。
2002-4-1	V1.2 发行。

第九章 Palm OS 的模拟器 POSE 简介

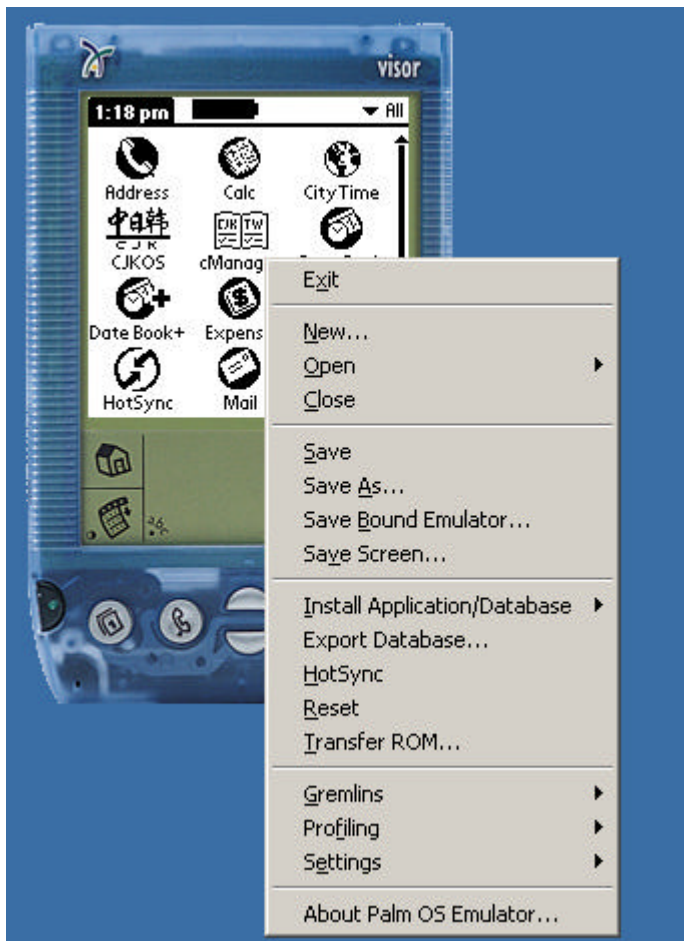


图 40

广州通软科技有限公司

[HTTP://www.palmsoft.com.cn](http://www.palmsoft.com.cn)

Palm OS 的模拟器 POSE，可以在您的个人电脑模拟出 Palm OS 的操作环境。您不用把软件产品同步到 Palm 上面就可以使用软件，方便没有 Palm 的用户，和想用个人电脑来计价的用户。POSE 支持 Windows 和 Mac7.5 以上的操作环境，您可以在我公司网站下载相对应的不同的程序。

POSE 安装软件的方法有两种：1 使用功能菜单来安装——Install Application Database Others；2 使用拖拽方式来安装——把想要安装的软件直接拉进模拟器。

模拟器的功能菜单，是在按鼠标右键时调出的（如图 40）。主要功能有：Exit（结束），New（开一个新的 session），Open（开启一个已有的 session），Close（结束 session），Save（保存 session），Save AS（另存 session），Save Screen（存画面），Save Bound Emulator（与 Emulator 包在一起），Install Application/DataBase（安装程序），Export DataBase（另存），HotSync（同步），Reset（相当于 Palm 背面的 Reset 按钮），Transfer ROM（从 Palm™ 把 ROM 抓下来），Gremlin（测试程序兼容性工具），Profiling（监测程序），Setting（基本设置），About Palm OS Emulator（相关说明）。

选择不同的面版，可在功能菜单中选择 Setting Skins；在 Skins 对话框中，可以用 Double scale 来设定模拟器的画面大小，用 White Background 来设定画面的颜色。

模拟器程序的具体操作与 Palm 一样，在这里就不再说明了。

第十章 联络方式

如果有任何问题和建议，请联络我们。多谢！

广州市通软科技有限公司

Http://www.palmsoft.com.cn

通信地址：中国广州市东风东路 808 号 1211-1215

邮政编码：510080

电话：+86-20-8769 3393，8769 4102

传真：+86-20-8769 2744

Email: support@palmsoft.com.cn

广州市通软科技有限公司版权所有

附录

A 技术支持信息

网上支持信息资源

广州市通软科技有限公司致力于提供全方位的产品技术支持服务，旨在帮助用户更好地使用本公司产品。广州市通软科技有限公司的产品品质的最重要保证之一就是提供强大的网上技术支持信息资源。

建议您访问下述网站，获取有关广州市通软科技有限公司服务和产品方面的信息：

1. 广州市通软科技有限公司主页

[Http://www.palmsoft.com.cn](http://www.palmsoft.com.cn)

2. 广州市通软科技有限公司产品

[Http://www.palmsoft.com.cn / product.php](http://www.palmsoft.com.cn / product.php)

3. 广州市通软科技有限公司下载

[Http://www.palmsoft.com.cn / download.php](http://www.palmsoft.com.cn / download.php)

4. 广州市通软科技有限公司服务

[Http://www.palmsoft.com.cn / support.php](http://www.palmsoft.com.cn / support.php)

60 天的技术支持

对于所有已购买本公司产品的注册用户，我们将给您提供自注册当日起的 60 天免费技术支持服务（包括传真，电子邮件，网页表格形式询问技术问题）。

传真：86 20-8769 2744

电子邮件：support@palmssoft.com.cn

当您通过传真，电子邮件或网页表格形式提交技术支持请求时，请提供以下信息：

您的产品名称和版本号

您的同步名（即 Palm 用户名）

您的姓名或公司名，电话号码和 Email 地址

您所填写的异常现象报告表

B 异常现象报告表

异常现象报告表

姓名		公司名			
电话		传真		Email 地址	
通讯地址				邮政编码	
产品名称		版本号		购买时间	
Palm 用户名		购买经销商			
已升级的版本					
购买后出现的异常描述					
备注					

C 注册登记表

注册方法有以下四种，请选择任何一种：

1. 经销商注册

请您填好下表并交给经销商，经销商会把注册码通知您。

2. 网站注册

我们开通了注册服务网站<http://www.palmsoft.com.cn>，您只要输入有关资料，我们就会以您指定的方式把注册码通知您。

3. 电子邮件注册

我们有专门的注册专用电子邮箱，reg@palmsoft.com.cn 请您跟据下表资料，把所有有关的资料电邮给我们。

4. 传真服务

请填妥下表后，发传真到 +86-20-8769 2744，我们会把注册码通知您。

注：同步名在“计价小子”的帮助菜单下的“注册...”中显示，即为第五章中所讲的 Palm 用户名。

注册登记表

姓名		同步名	
地址			
邮政编码		电话	
传真		备注	
电子邮箱			
<p>您希望用何种方式把注册码通知您：</p> <p>电子邮件 <input type="checkbox"/> 传真 <input type="checkbox"/></p>			
以下由经销商填写			
购买版本号		购买日期	
经销商	<div style="text-align: right;">经销商签名或盖章确认</div>		